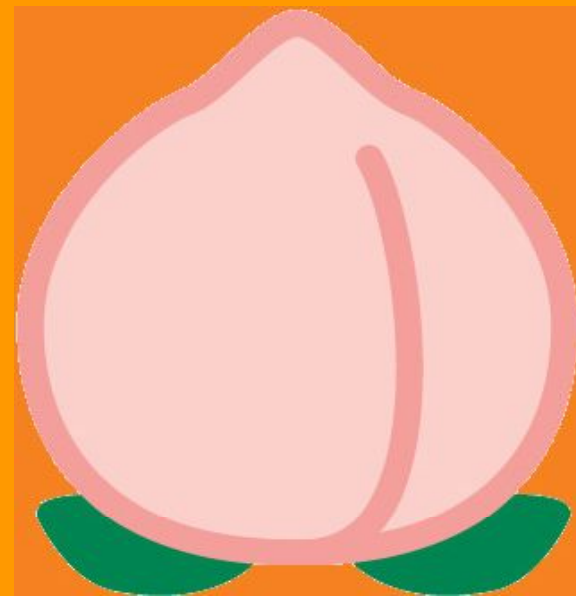


社会科副読本

# わたしたちの県

4年

名前 ( )



## 6 わたしたちの県



みなさん元気ですか。  
いわき市から<sup>おきなわ</sup>沖縄県の石がき市に引っこしてきましたが、どんなところなのか分からないので家族と出かけてきました。いいところがたくさんありました。気に入ったところの写真を送ります。沖縄県のもっといろいろなことを調べて、みんなに知らせたいと思います。友だちは、福島県のことをよく知らないのので、みんなも福島県のことをいろいろ調べて教えてくれるとありがたいです。お願いします。

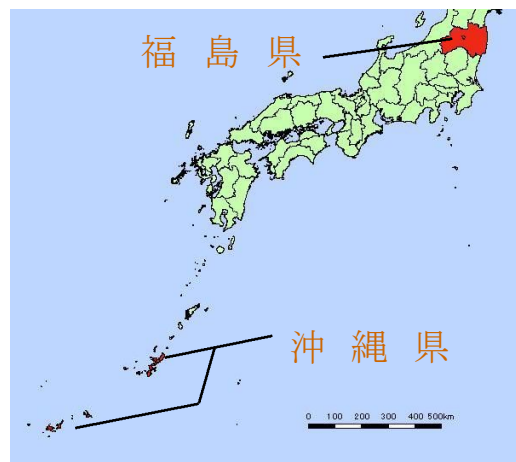


- ① <sup>たけとみじま</sup>さんごしょうの海 (竹富島)
- ② <sup>しゅれいもん</sup>守礼門 (沖縄本島)
- ③ <sup>さいせいたん</sup>日本国最西端の地 (与那国島) <sup>よなぐにじま</sup>
- ④ <sup>ゆぶじま</sup>水牛車 (由布島)
- ⑤ <sup>きゅう</sup>りゅう球ガラス





石がき市



## 遠くの友だちからの手紙

おきなわ  
沖縄県の石がき市に転校したひろしさん

さんから、手紙と写真がとどきました。



「沖縄県は、どこにあるのかな。」

地図帳で調べてみよう。」



「とてもきれいなガラス細工があるのね。海もとてもきれい。」



「福島県のことを教えてほしいんだね。何がいいかな。」

みんなは、福島県の様子を調べてガイドブックにまとめ、ひろしさんの新しい友だちにつたえることにしました。

わたしたちが住む県と人びとのくらしの様子を、しりょうの集め方をくふうして調べてみましょう。

### ひろしさんに知らせたいこと

- ・福島県内で知ってもらいたい場所はどこなのか。
- ・福島県にはどのような山や川、湖があるのか。
- ・福島県の人びとはどのような仕事をしているのか。

\_\_\_\_\_

\_\_\_\_\_

\_\_\_\_\_



あなたは、遠くの友だちにどんなことを知らせたいですか。



## 1 県の様子

### 福島県にはどんなところがあるか

いわき市に住むみわさんたちは、県内で行ったことのあるところの写真や家にあるものを持ちよって、福島県にはどんなところがあるかを発表しました。

県内のどんなところに行ったことがありますか。



「家の人と海へ海水よくに行ったことがあるよ。」



「白河の親せきのおじさんが、だるまを送ってくれたよ。」



「ドライブに山へ行ったら、トマトハウスやそば畑がたくさんあったよ。」



図書室などで、きょうどのことについて書かれた本を調べる。



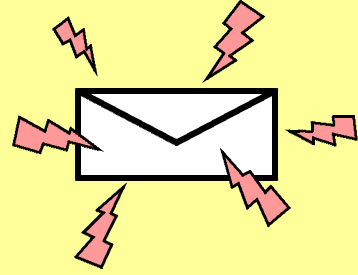
役所などに行って、係の人にたずねる。

## 学習コーナー

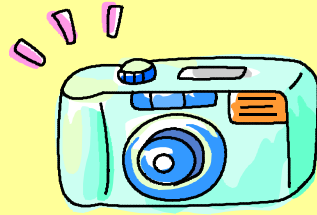
### 調べる

いろいろな資料のあつめかた

調べたいことがよくわかるしりょうはどれか、考えてみよう。



ほかの地いきに住む知り合いの人や学校に手紙や電子メールを書く。



写真、絵はがき、スケッチなどを集めながら、家族に聞く。



「同じ福島県でもいろいろなところがあるんだね。」

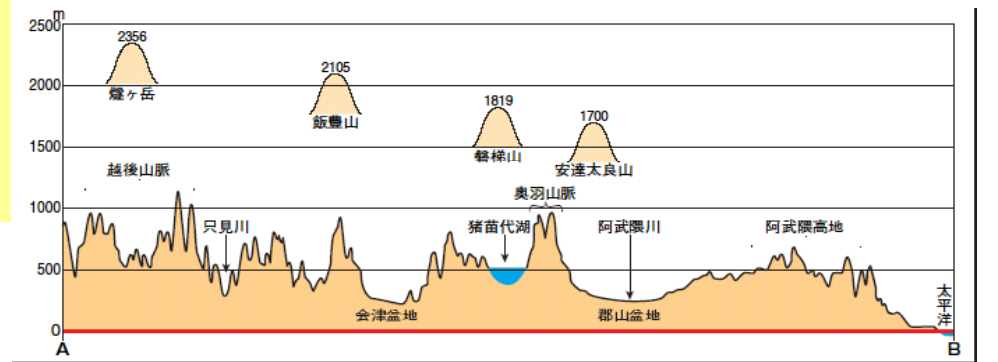
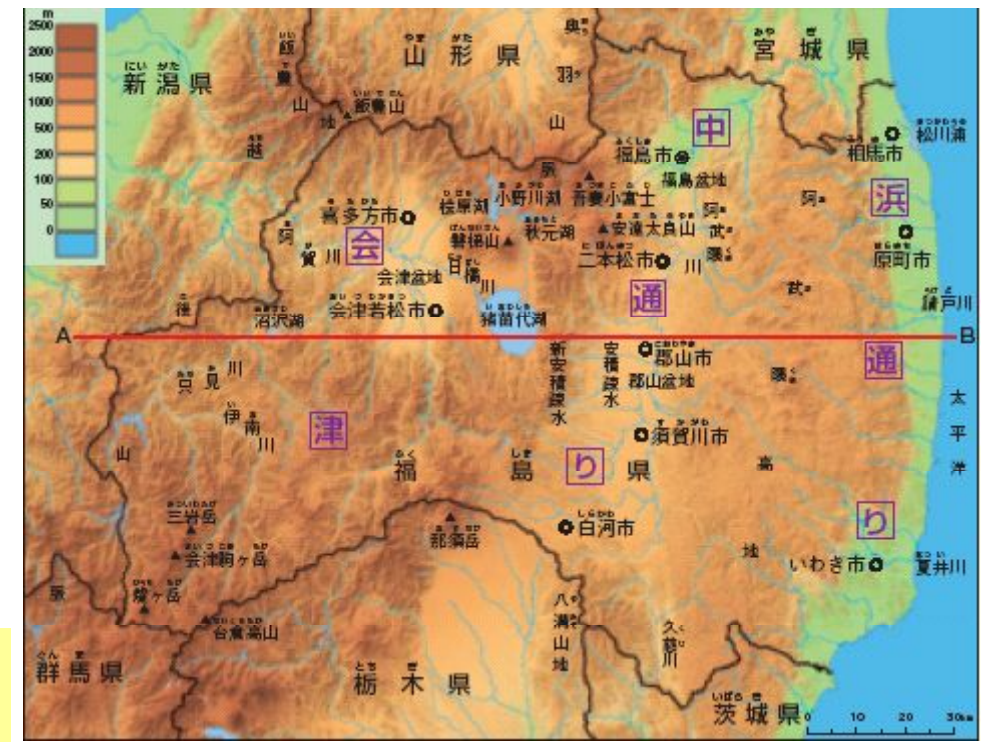
みんなは、県にはどのような地いきがあるか、地図で調べることにしました。それから、しりょうの集め方をくふうして、いろいろな土地の様子や暮らしについて調べることにしました。

わたしたちの県には、どのような地いきがあるのでしょうか。

## まなび方コーナー

### 《地形図の見方》

- ・地形の様子をあらわした地図を地形図という。
- ・この地図では、色のちがいによって高さがあらわされている。

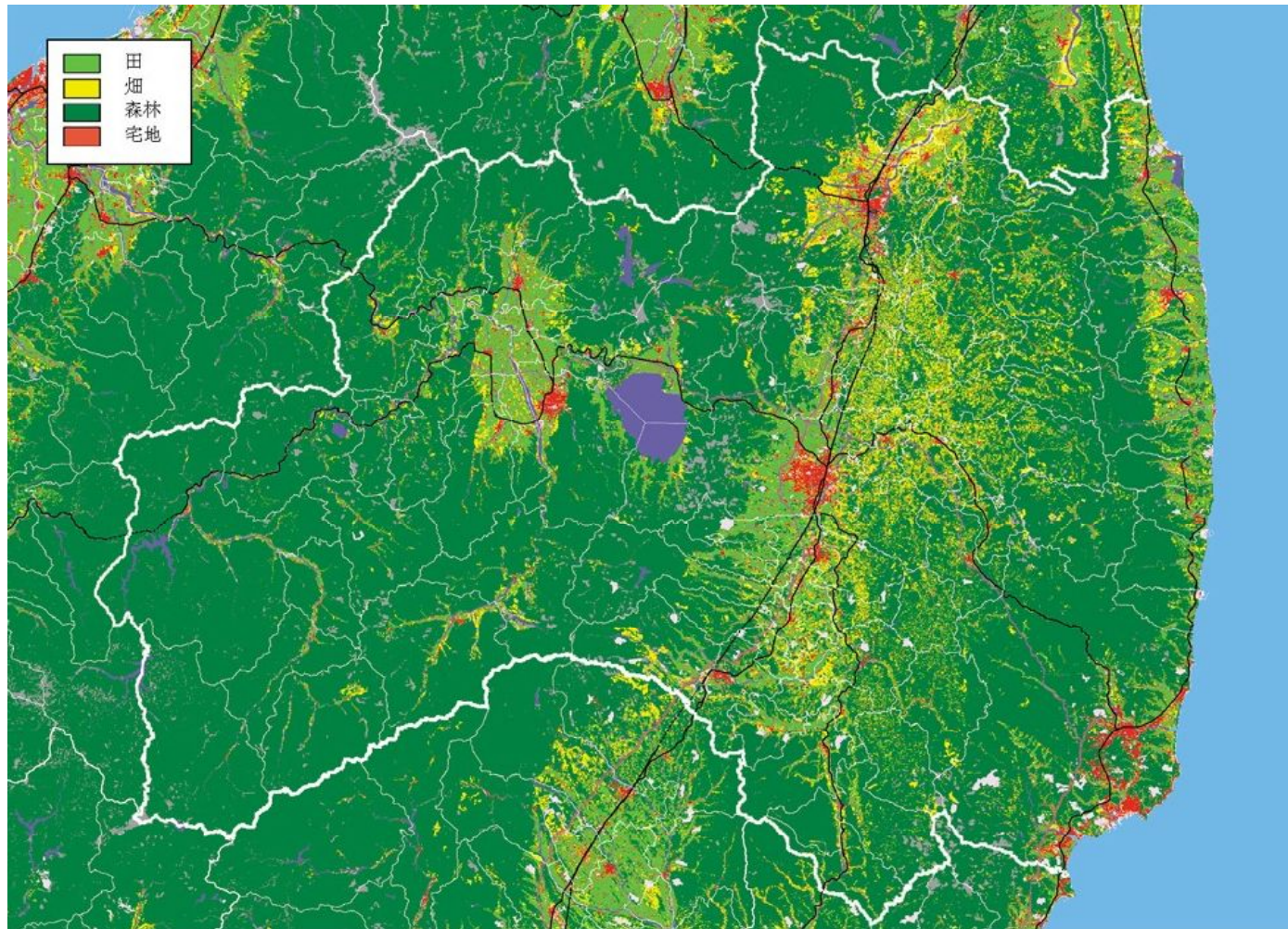


⇨ AとBを結んだ線の土地の高さ

福島県にはどのような地いきがあるか調べてみよう。

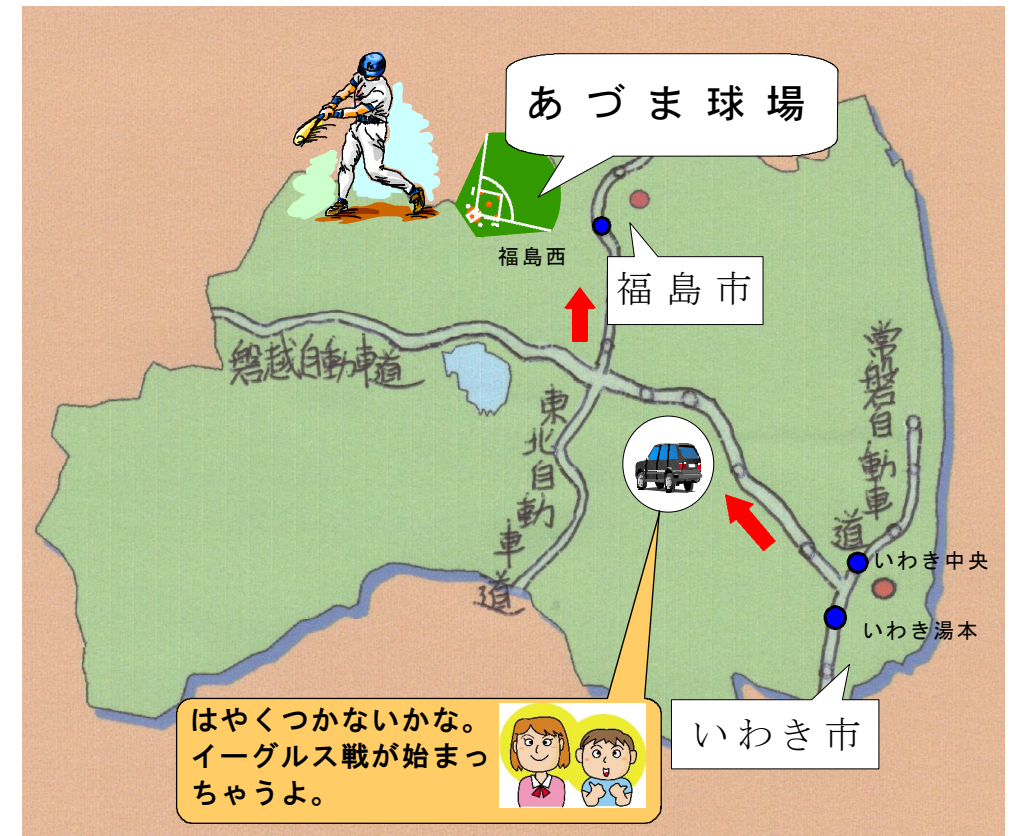
## 土地の様子

みわさんたちは、県の地図をもとにしてジグソーパズルをつくることにしました。自分たちが住んでいるいわき市の位置をたしかめ、いわき市のまわりの市町村を白地図に書いていきました。県の地形図や写真をもとに、みんなが出し合ったいろいろな土地に住む人びとの暮らしについて、話し合ってみました。



### 《地図旅行の遊び方》

- ① 白地図に自分たちの住んでいる市町村を書き入れる。
- ② カードに書かれた市町村名の場所を地図でさがしだし、カードを白地図にはりつける。
- ③ カードの中から、行ってみたい場所を選ぶ。
- ④ それぞれの市や場所に行くにはどうすればよいか、県の地図をもとに話し合う。
- ⑤ それぞれの道路や鉄道路線を白地図に書きこむ。



福島県のいろいろな市町村はどのようにつながっているのでしょうか。

### 県内の交通の様子

みわさんたちは、県の地図を広げて、自分たちの住んでいるいわき市の位置をたしかめました。そして、県内の交通の様子を知るために、いわき市をもとにしながら地図旅行を考えました。

「ぼくたちのいわき市は、県の南東にあるね。」

「こおり山市には、鉄道や道路がいくつも集まっているね。」

「西の方に高い山やまがたくさんあるね。」

「海のそばは、平地が広がっているよ。」

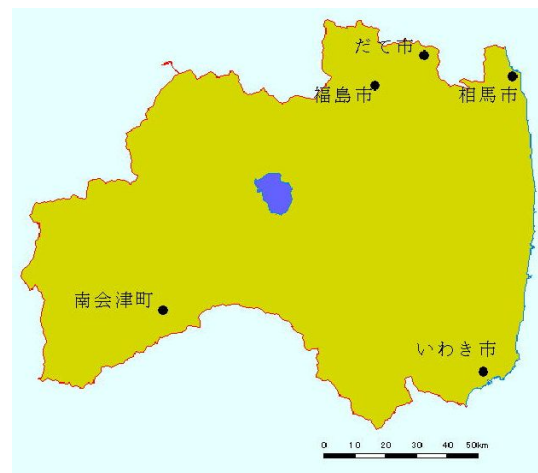
「県の真ん中に大きな湖があるよ。」

「わたしたちの町には、家が多くあるのね。」

### 《ジグソーパズルの作り方》

- ① 県の形を紙にうつしとり、白地図をつくる。
- ② 高い山、少し高い土地、平地というように、色をぬり分ける。
- ③ 自分のすんでいる市や町村の名前を書き入れる。
- ④ 大きな山や川、調べようとしている市町村を書き入れる。
- ⑤ 紙を台紙にはる。
- ⑥ てき当な大きさに切り分ける。

グループ	1班	2班	3班
調べる場所	そうま市 相馬市	だて市 伊達市	みなみあいづまち 南会津町
地形の様子	・海ぞい	・平地	・山地
調べること	・土地の使い方 ・くらしや仕事の様子	・土地の使い方 ・土地を生かすくふう	・土地の使い方 ・つくられているもの
調べる方法	・地図で調べる ・写真を集める	・資料集で調べる ・図書館で本をさがす	・役場に手紙を書く ・家にあるものを集める



調べていくうちに、計画がかわってもいいよ。そのときは、書き加えよう。



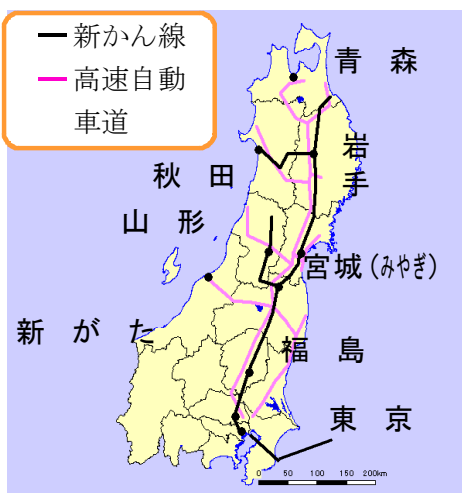
← 調べる計画



「車で出かけるときは、高速道路をよく使うよ。」

「新かん線や高速道路は、遠くの県にもつながっているよ。」

↓ 新かん線や高速道路でつながっている県や都



あなたが行きたい場所の土地やくらしの様子を調べてみましょう。

## 2 (1) 海を生かしたくらしと水産業

地図からわかること

海に面した浪江町の様子を調べるには、どうしたらよいのでしょうか。あきさんたちのグループは、地図帳を開いてみました。

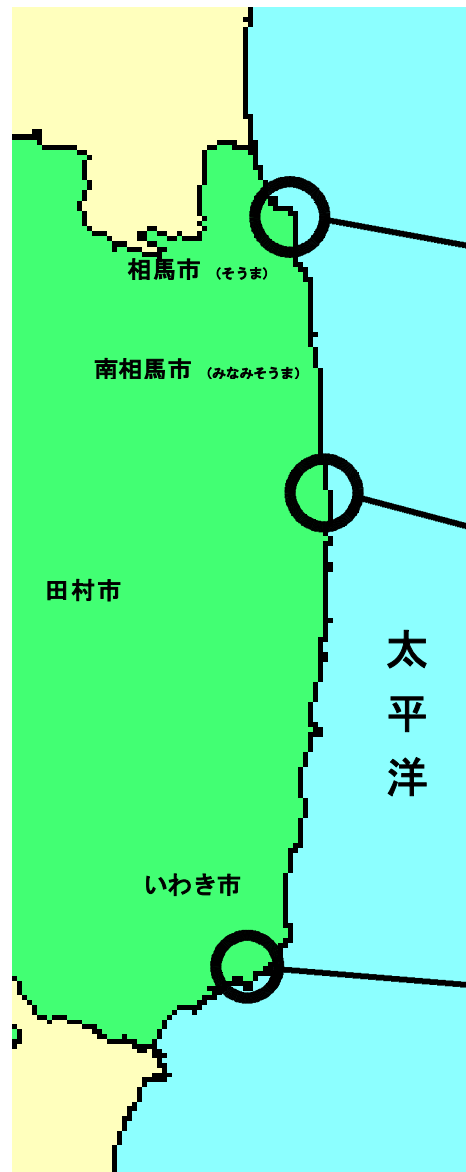
地図を見て、浪江町の土地の様子を調べてみましょう。



「福島県の海岸線って、あまりでこぼこしてないのね。」

「川が港の近くの海に流れこんでいるね。」

地図旅行をしてみると、県内のおもな市や行ってみたい場所がどのあたりにあるかがよくわかりました。みんなはグループに分かれて、行きたい県内の場所の土地やくらしについて、調べる計画を立てました。



地図にある場所を、写真と見くらべてみましょう。



← 請戸漁港

浪江町では、どのような産業がさかんなのでしょう。

### 漁業とおすびついた町

インターネットで見たページに、海に面した浪江町が海での漁業のほかに川での漁業もさかんであるという話が出ていました。

町の沖合いには、県内でもとてもよい漁場があり、多くの魚がとれます。



「コンクリートで人工的に港をつくっているんだね。」

あきさんたちは、人びとのくらしを知るために、浪江町の親せきに手紙を出してみることにしました。

太平洋に面した浪江町では、どのようなくらしをしているのでしょうか。

### まなび方コーナー 調べる

#### 手紙を送るとき注意

- ①あいさつをする。
- ②自分たちが、今どのような学習をしているのかを書く。
- ③自分たちが何を知りたいのかを、できるだけわしく書く。(知りたくなった理由を書くと、相手の人にわかりやすい。)
- ④ていねいにおねがいする。

#### 主な魚貝類のとれだか

いかなご	815t
しらす	240t
かれい	170t
ほっき貝	153t
さけ	111t
ひらめ	110t
かに	30t

平成 12 年度農林水産統計



#### ひびきくんの話

友だちの中に、お父さんが沖合いの海で働いている人がたくさんいます。

カレイやヒラメなどのほか、イワシ、サンマ、カツオなどをとってきます。

ぼくの父は、川の漁協で働いています。サケをとるだけでなく、育ててもいます。



↑ うけどうおいちば 請戸魚市場の様子



《 カレイ 》



《 カニ 》



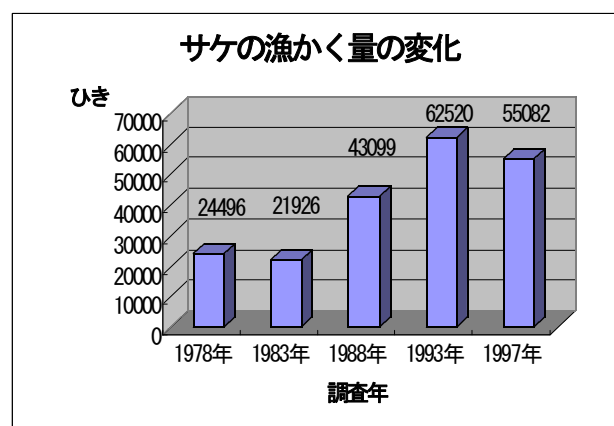
《 タコ 》



《 アイナメ 》

町を流れる請戸川では、秋になると、たくさんのサケが川にのぼってきてサケの漁がさかんになります。

「やな」という、魚をとるためのしかけを作った「やな場」でサケをとります。



ひびきくんのお父さんの話

請戸川のサケ漁の歴史は古く、明治時代から人工的にたまごをかえして放流してきました。現在、毎年およそ1500万びきの稚魚を放流しています。そして、半分くらいがまた、請戸川にもどってきました。たくさんのサケがもどってきてほしいと願っています。



↑ うけどがわ 請戸川のやな場

海べの人々は、漁業を生かしてどのような町づくりをしているのでしょうか。

漁業を生かした町づくり

水あげされた魚は、魚市場でせりにかけられたあと、県内やほかの地いきに生きてままトラックで運びます。高速道路の発達によって、早く遠くへ送ることができるようになりました。

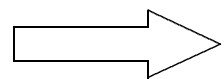
とれた魚はどこに運ばれるのだろう。





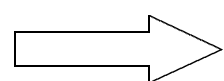
海の漁協

ヒラメまつりを



川の漁業

サケまつりを



↑ 出初め式

請戸地区では、「魚をとって、売る」という漁業だけではなく、観光漁業もとり入れています。夏の「ヒラメまつり」や秋の「サケまつり」には、東北地方や関東地方からの客だけではなく、遠くからおとずれる人もふえてきました。

### 漁業とともにくらす

毎年1月2日には、請戸港の出初め式が行われ、大漁旗をなびかせた漁船が港を出ていきます。大漁旗には、船の安全を願う気持ちと魚がたくさんとれることをいのる気持ちがこめられています。

海べの人びとは、どのようなことを願いながら、くらししているのでしょうか。

### サケの供養塔

泉田川のやな場の近くにサケの供養塔があります。漁業としてサケをつかまえている漁師さんの思いがこめられています。



### 漁協の人の話

最近、外国から入ってくる魚がふえてきたことと魚の量がへってきていることが問題となってきています。そのほか、大きさが小さい魚はとらないようにするなどくふうをしています。





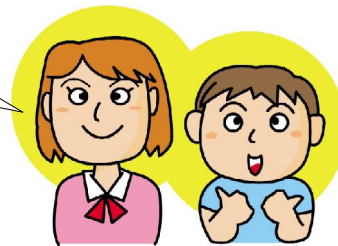
← 海岸をきれいにする活動

海とともに生活する人びとにとっては、海  
のよごれは生活に大きなえいきょうをあたえ  
ます。夏になると、町内にある海岸に多くの  
海水浴客がおとずれ、ゴミも出ます。です  
から、海岸をきれいにしたり、サケがもどっ  
てくる川をきれいにしたりする活動もおこな  
っています。



川をきれいに  
することが、海  
をきれいにする  
ことにもなるん  
だね。

← 川の近くに立てられている  
かん板



## 2 (2) 平地のくらしと くだものづくり

平地の様子は、どのよ  
うになっているのでし  
ょうか。

### かじゅえん 果樹園が広がる 福島盆地 ふくしまぼんち

きょうすけ 京助さんたちのグループは、先生  
から、ふくしまぼんち 福島盆地の北部の地いきを山  
の上からとった写真を見せていただき  
ました。写真を見て、土地の様子  
を調べました。



「水田がたくさんあるね。」



「水田のほかに、木が森のよ  
うにしげっている場所がある  
よ。」



「森のように見えた木は、そんなに大きな木ではないみたいだね。」



「この木は、いったい何なのかな。」

きょうすけ  
京助さんたちは、図書室に行って、くわしく調べることにしました。

平地に住む人びとは、土地の様子に合わせて、どのような生活をしているのでしょうか。



### 平野（へいや）

ほとんど平らな土地が、広くつづいているところを平野とよびます。

### 盆地（ほんち）

まわりを高い土地にかこまれた、ひくく平らな土地を盆地とよびます。



← もも

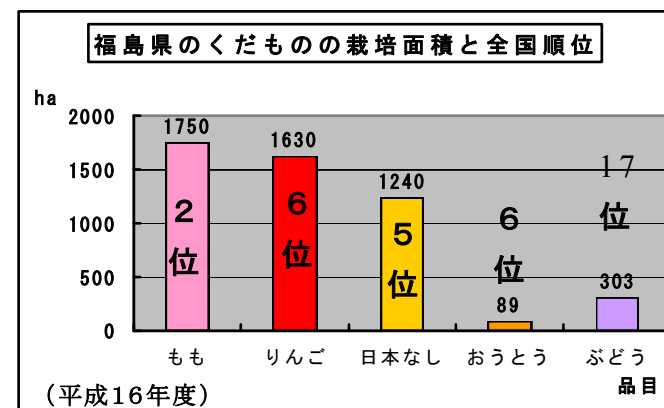
福島盆地では、どのようなくだものづくりがさかんなのでしょう。

## くだものづくりがさかんな福島盆地 ふくしまほんち

福島県は、もも、りんご、なしなど多くのくだものがさいばいされています。

さいばいにてきした気候きこうとよくこえた土であるというじょうけんを生かして広まりました。

県内でも、福島市や伊達市だての地いきで特にさかんにさいばいされています。



## 福島県の市町村の果樹栽培面積の県内順位 かじゅさいばいめんせき じゆんい

品目	1位	2位	3位
もも	福島市	だて市	こおり町
りんご	福島市	だて市	すか川市
日本なし	福島市	すか川市	相馬市
桜桃	福島市	国見町	だて市
ぶどう	福島市	だて市	会津若松市

(平成16年度) ※桜桃(おうとう)



↑ りんご



↑ かき

ももが福島県で本格的にさいばいされるようになったのは、1902年ごろといわれています。あぶくま川ぞいの場所にさいばいされ、広がっていきました。1956年からの11年間は、全国一の面積めんせきでした。しかし、1969年からは、山梨県やまなしについて第2位となっています。

また、本県のなしは、1880年に福島市でさいばいされたのが始まりといわれています。

福島盆地ぼんちのくだもの農家の人たちは、どのようにくだものをさいばいしているのでしょうか。



せんてい  
実が大きく育つように、えだの一部を切りとります。



てき花  
よぶんな花をつみます。



色づけ  
シートをしき、ももに色をつけます。

ももづくりの仕事はどのようなさされているのでしょうか。

### (1) ももづくり

京助きょうすけさんは、ももづくりについて調べてみました。



「実をたくさんつけるために、えだを切ったり、よぶんな花をつんでしまったりするんだね。」



↑ あかつき



### ももをつくっている方の話

ももは、7月の中ごろから、9月の始めごろまでがしゅうかく時期です。福島県では、「あかつき」というしゅるいのももを作っている畑が多いです。ほかに「はくおう」なども作られています。



### とりいれ

実をきずつけないように、ていねいにとります。



### 選果場

品しつ・つぶの大きさをくべつしてわけます。



### はこづめ

はこづめの仕事をきかいでやります。



### はつが

3月の終わりごろにめが出てきます。



### りんごの花

白い花がさきます。



### はなすぐり

ミツバチを使ってじゅぶんさせます。

福島盆地<sup>ぼんち</sup>でのももづくりは、毎年1月から始められます。実のしゅうかくは夏に行われますが、おいしいももをつくるために冬から準備<sup>じゅんび</sup>をしています。冬の大切な作業に「せん定」というえだを切る仕事があります。次の年に、葉や実によく光があたり、また仕事がしやすいように、冬の間<sup>ふよう</sup>に不要なえだを切り落とします。

### ももの仕事ごよみ

※J A伊達みらい調べ

1月	2月	3月	4月	5月	6月	7月	8月	9月	10月	11月	12月
せんてい		てき花		ふくろかけ	ふくろとり・しゅうかく		ひりょう				
草とり・しょうどく（あまりしないように工夫している）											
ももの木のかんり											



### せん定

くだものの木の生育や結実を調節するため、えだの一部を切りとること。

### てき花

よい果実をえるために、適当な数の花だけを残してほかの花をつみとること。

### 選果（せんか）

くだものの実を、大きさやできくあいなどによってえり分けること。

りんごづくりの仕事はどのようされているのでしょうか。

### (2) りんごづくり

さとるさんは、りんごづくりについて調べてみました。



「ぼくのおじいさんの家のあ  
る青森では、9月ころにりん  
ごをとっていたんだけどな。」



↑ ふじ



### りんごをつくっている方の話

おいしいりんご作りのためにたい肥<sup>ひ</sup>をまいています。農薬はできるだけまく回数をへらしています。わたしの畑では「ふじ」という品種のりんごを作っています。気候<sup>きこう</sup>がふじの実の生育にとっても合っているし、水はけのよい土地なのでおいしいりんごができます。



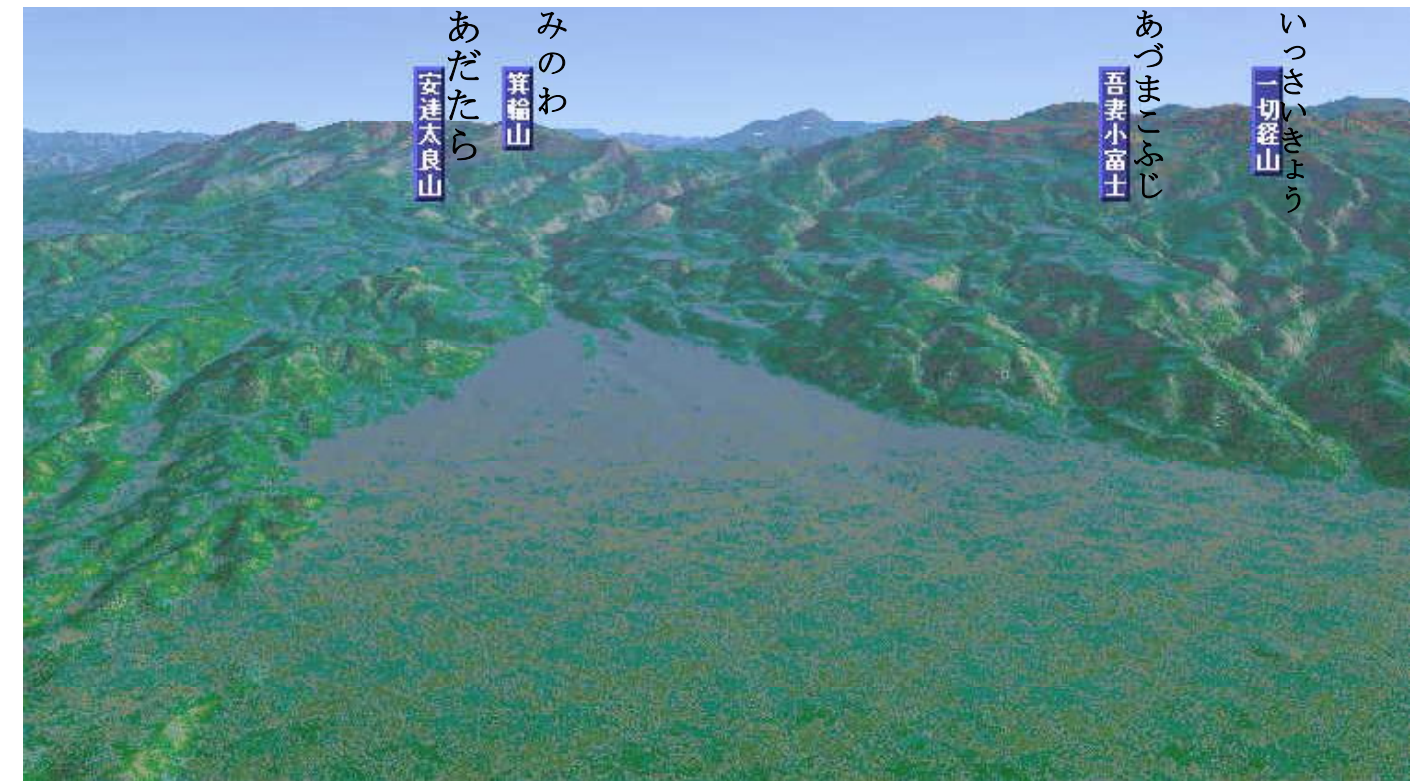
**しょうどく**  
スピードスプレーでさんぶします。



**てき花・てき果**  
大きな実にするため、花や実の数をへらします。



**とりいれ**  
赤く実ったものから取りれていきます。



### 土地に合わせたくらし

福島盆地では、どうしてくだものづくりがさかんになったのでしょうか。

けんたろうくんは、前に書かれていた文章を見て、この地いきでは、どうしてりんご、もも、なしなど多くのくだものがさいばいされているのかぎ問に思いました。

「さいばいにてきした気候って、どういう気候のことなのだろう。」

「どうして、福島盆地はよくこえた土なのだろう。」

けんたろうくんたちは、図書室で調べることにしました。

りんごには、多くの種類があり、実がなる時期もちがいます。福島県では、とくに「ふじ」「つがる」「王林」などがよく作られています。王林は、伊達郡の桑折町で見つけられ名前がつけられた福島県生まれの黄色いりんごです。



↑ 王林

### りんごカレンダー

1月	2月	3月	4月	5月	6月	7月	8月	9月	10月	11月	12月
せんてい	花すぐり	ふくろかけ	しょうどく	しょうどく	しょうどく	しょうどく	しょうどく	しょうどく	とりいれ	たいひまき	たいひまき



↑ りんごづくりの1年間

9月	10月	11月
つがる	つがる	つがる
さんさ	さんさ	さんさ
	ジョナゴールド	ジョナゴールド
	王林	王林
	陽光	陽光
		ふじ

⇒ おいしく食べられる時期



りんごは、夏の気温があまり高くない地方にできしています。おもな産地は、年平均気温が8～12℃、4～10月の月平均気温が15～19℃の地方です。また、雨も多くふる場所でよくとれます。

一方、日本なしは、一年の平均気温が12～16℃、育つ期間の平均気温が18～21℃、気温がもっとも低くなる1月の平均気温が1～4℃、最高になる8月の平均気温が24～27℃の地いきに広がっています。

### 福島市の気温

	年平均気温	4～10月の平均気温	1月の平均気温	8月の平均気温
2006年	13.0℃	19.0℃	0.7℃	26.3℃
1977～2006年 30年間	12.9℃	18.8℃	1.4℃	25.2℃



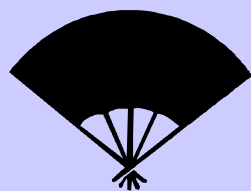
### 福島盆地

福島市と伊達郡・伊達市にまたがる盆地。東側にはあぶくまが流れていて、西側には大小の扇状地がならんでいる。

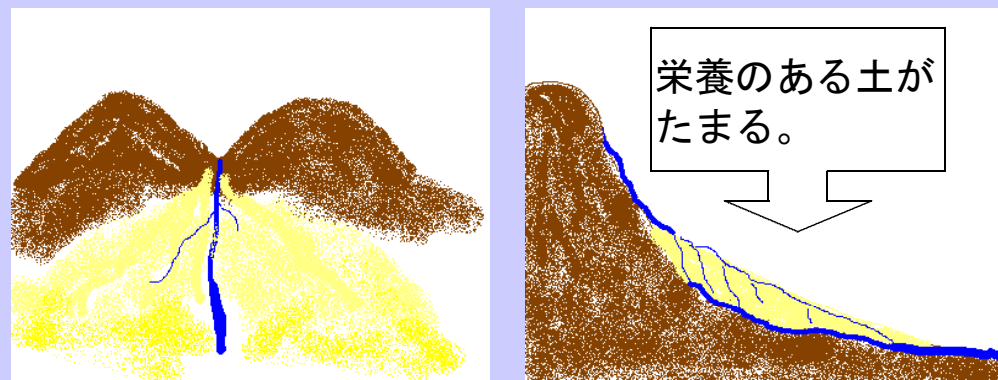


### 扇状地

川が山地から平地へ流れ出る所にできた、すなと小石がたまっただうぎ形の地形。



おうぎ



黄色の部分がせんじょう地。水はけがよく、こえた土である。

## 2 (3)

### 山地のくらしとトマト産業

身のまわりにあるもので、山地に関係のあるものを見つけてみよう。

### 山地とわたしたちのくらし

ゆき由紀さんたちのグループでは、南会津町南郷地区に関係あるものを集めてみました。



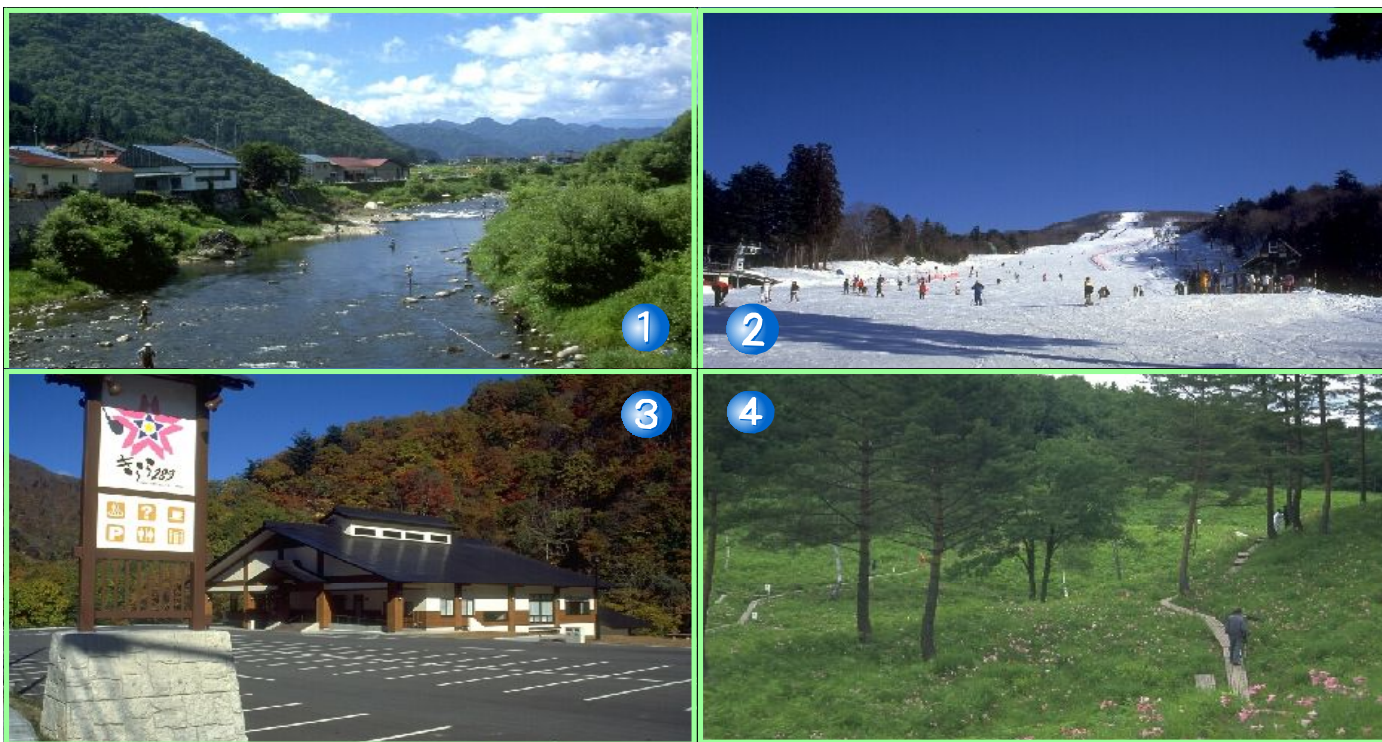
「わたしは、南郷地区に行ったときにトマト狩りをしました。とてもおいしかったよ。」



「そばって畑で育つ植物からできる食べ物なんだね。」



「パンフレットには、スキー場やおんせん温泉のことが出ていたよ。川でつりをしている人もいたよ。」



↑ 旅行のパンフレットの写真

- ①伊南川
- ②スキー場
- ③温せん
- ④高清水公園

南郷地区は、すずしい気候を生かしたトマトさいばいがさかな地域です

「わたしは、気候を生かしたトマトづくりを調べたいな。どうやって調べればいいのかな。」

「ぼくは、スキー場やそば畑のように、山地がどのように利用されているのか知りたいな。」

トマトさいばいがさかな南郷地区の人びとは、土地の様子に合わせて、どのようなくらしや仕事をしているのでしょうか。

4月



**たねまき**  
4月になったらトマトの種をまきます。

5月



**仮植（かしょく）終りよう**  
5月も近づくころ、育ったなえをポットに植えます。

6月



**定植（ていしょく）終りよう**  
柱を立てて、なえを畑に植えます。

3月



**畑から雪をなくす**  
3月になったら、畑の雪をとかし始めます。

トマトが出荷されるまで

ゆき由紀さんたちは、役場の人から送られてきた手紙やしりょうをもとに、南郷地区のトマトづくりの様子をまとめてみました。

南郷地区のトマトはどのようにつくられているのでしょうか。



↑ マルハナバチ

トマトをつくっている方の話

みなみあいづちほう南会津地方は、すんだ空気と水、そして昼夜の温度差が大きいという気候のため、トマトさいばいにてきしています。そのためとてもあまくてみずみずしいトマトが育ちます。

毎年3月の末からトマトづくりを始めます。トマトの実をかくじつにつけさせるため、ハチを使ってもいます。おいしいトマトができればいいなと思いながら、いつもいろいろな作業をしています。

7月



**しゅうかく直前**

7月中旬ごろから出荷がはじまります。

7月～10月



**選果作業**

サイズや色によって選別をしてから、はこにつめます。



**出荷**

トラックで市場へ年間およそ2400トン運ばれます。



店先にトマトがならべられ売られます。



「ハチを使って受粉しているなんてすごいね。」



「<sup>きかい</sup>機械ではこにつめていくんだね。」

1962年（昭和37年）に南郷地区で14名の人が「トマト研究会」をつくりました。そして、サッカーコートより少しせまい広さの土地でトマトのさいばいに取り組んだのが南郷トマトの始まりでした。だんだんとまわりの村や町でもさいばいされるようになり、加工品も作られるようになりました。  
由紀さんたちは、トマトを使ったみやげ物について調べてみることにしました。



**仮植（かしよく）**

本植えの前に一時的にどこかに植えておくこと。

**定植**

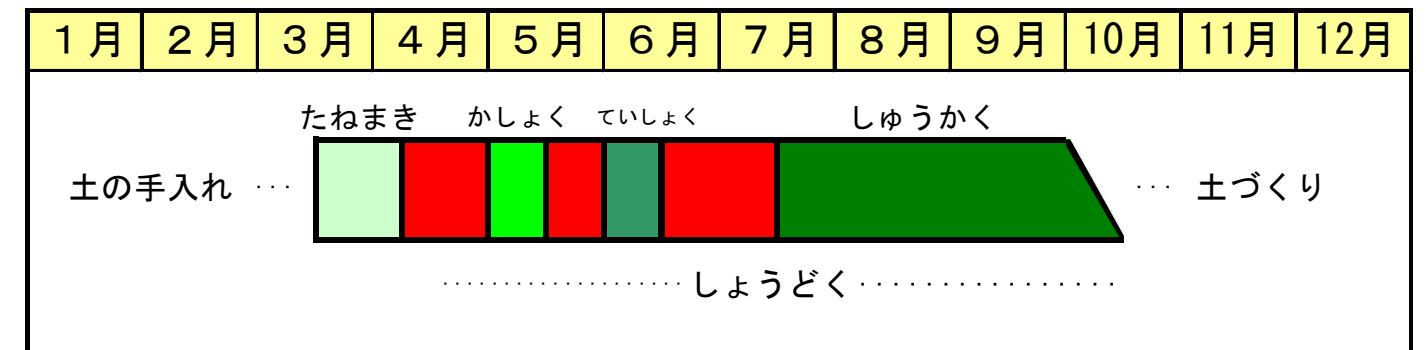
なえを、なえどこからうつして、田畑に本式に植えること。

いろいろなトマトの加工品

トマトを使ってどのような加工品が作られているのでしょうか。

ゆき由紀さんたちは、農家の人たちはトマトを生産できない時は、どのようにしているのかを調べてまとめてみました。

トマトづくりこよみ



予冷庫をそなえた新選果場



トマト畑の方の話

平成16年に新しいトマトの選果場ができました。

この建物は雪を利用した予冷庫をそなえています。そのため、たくさんトマトが収穫できた時に長い間とっておくことができるようになりました。また、トマトを使った加工品としてトマトジュースやトマトカレーを作っています。農家の人たちが育てたトマトをもっと多くの人にあげたいと思います。

冬になると作物ができないのでスキー場で働く人もいます。



新しい選果場の内部。冷ぼう用のダクト



なんごう  
南郷トマトジュースは、味や形がはん  
きかく  
売規格に合わない生食用トマトを原料に  
して作りました。規格外のトマトを利用  
したことで農家の収入がふえました。ジ  
ューズの味もよいので観光客に人気があ  
ります。



なんごう  
南郷トマトカレーは、規格に合わない  
きかく  
トマトを使って作られています。トマト  
ジュース以外に何かトマトを使った加工  
品はないかを考え、平成15年に開発さ  
れました。さらに16年には、トマトハ  
ヤシも開発されました。



#### ↑ たかやさんたちのまとめ

南郷地区の地形と、土  
地の利用のしかたには、  
どのような色がある  
でしょうか。

#### 山の森にかこまれた地区

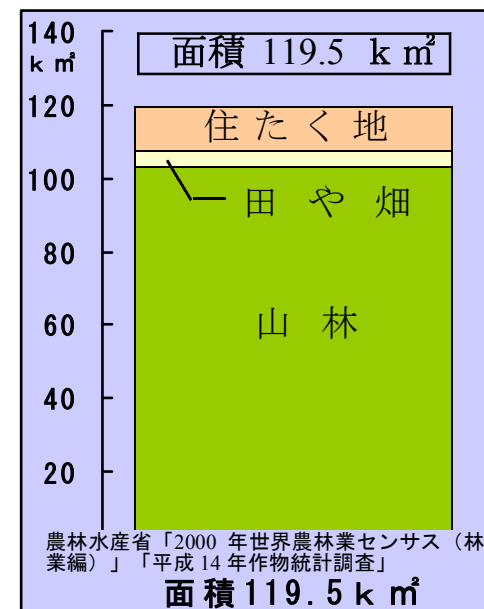
ゆき  
由紀さんたちは、しりょうをもとに南  
ごう  
郷地区の地形と、土地の利用のしかたを調  
べてみました。

#### トマトづくりの工夫やろう

- ・ トマトの大きさやあま  
さでランクがちがってしまう。
- ・ じょうずにもかないと高  
く売れない。
- ・ 形のわるいトマトは加  
工する

・ くさらないように雪室で  
保もんでおく

おいしいトマトがで  
きるようにがんばって  
います。



農林水産省「2000年世界農林業センサス（林業編）」「平成14年作物統計調査」

面積 119.5 km²

#### ↑ 南郷地区の土地利用



#### 支所の人の話

みなみあいづちいき  
南会津地域は、森林にかこま  
れた地いきです。昔から、曲げ  
わっぱや農耕具など豊富な木材を活用して  
生活を行っていました。稲作だけでなく、  
すずしい気候を利用した花づくり、トマト  
やそばのさいばいも行われてきました。

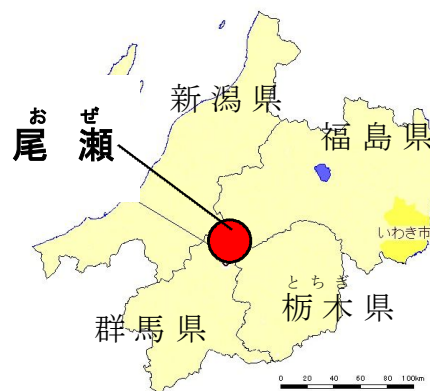
豊富な雪と山のしゃめんを活用したスキ  
ー場があり、冬には東京などから来たスノ  
ーボーダーやスキーヤーでにぎわいます。



介 尾瀬沼と燧ヶ岳 (標高2356m)

## 東北でいちばん高い山燧ヶ岳

福島県、新潟県、群馬県の3つの県に  
 せつする位置に尾瀬があります。燧ヶ岳  
 から見下ろす湿地帯にはミズバショウや  
 ニッコウキスゲなどの花が見られ、毎年  
 多くの観光客が尾瀬におとずれています。



### 3 土地のとく色 を生かした 伝とう工業

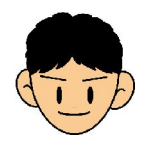
地いきのとく色を生かして  
 行われている伝とう的な産業  
 について調べよう。

#### 昔からの産業

としきさんが、地区の子ども会で冬  
 休みに焼き物の絵つけをしに行った話  
 をしていました。



「会津若松市の方へ行ったときに  
 茶わんに絵をかいたことが楽しか  
 ったなあ。」



「ぼくは、はま通りに行ったとき  
 にそれをやったことがある。」



「わたしは、白河のしんせきの家  
 に行ったとき、だるまに色をつけ  
 たことがあるよ。」

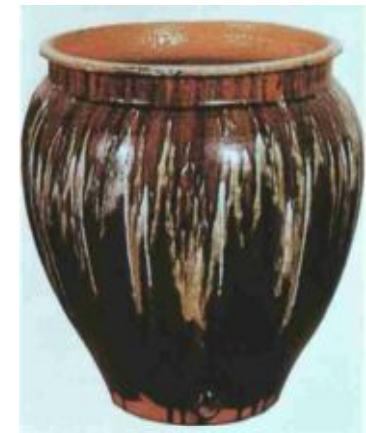


みんなは、昔と同じやり方でものをつくる、伝とう工業がさかんな県内の町について調べることにしました。

「伝とう的な工業にはどんなものがあるのか知りたいな。」

「わたしたちの住んでいる町にもあるのかな。」

会津美里町の本郷地区の焼き物にたずさわる人びとは、どのような生活や仕事をしているのでしょうか。



とうき器

じき器

会津本郷焼はどのようなものなのか調べてみましょう。



### 会津美里町の焼き物

たくまさんたちは、会津美里町に行き、会津本郷焼歴史資料展示室で会津本郷焼のの作品を見たり、かま元でつくり方を体験したりすることにしました。

「本郷焼をつくっている地いきは、どんなところなのかな。」

「どうして焼き物がつくられるようになったのかな。」

「黒い焼き物と白い焼き物があるけど、どうしてなのかな。」



### てんじしつ 展示室の方の話

町には、たくさんの焼き物工場があります。その始まりは、今から360年ほど前のことです。会津のとの様につれてこられた職人が、ここで焼き物にtekishita土をたくさん発見し、かまをつくって陶器づくりをしたことによります。そして200年前から、磁器もつくられ始めました。

本郷地区には、焼き物をつくるための原料になる土だけではなく、作品を焼くかまをつくるねん土やうわぐすりの原料もたくさんありました。また、焼き物を焼くための燃料となるアカマツもたくさんありました。



「焼き物は、どのようにつくられているのかな。」



「できあがりまでどれぐらいの時間がかかるのかな。」

みんなは、かま元をたずねて、会津本郷焼がつくられる様子を見学してきました。

### とうき 陶器



原料が陶土という土なので、土ものともいわれます。

### じき 磁器

原料が陶石という石なので、石ものともいわれます。



1 土をさらす ほり出した土をつみあげ、1年以上天日にさらします。



2 土をねる 土をくだけ、あらいものをとりのぞき、水をくわえてねります。



3 形をつくる ろくろや手びねりで作品の形をつかっていきます。

あいつほんごうや  
会津本郷焼はどのようにつくられているのでしょうか。

### あいつほんごうやき 会津本郷焼ができるまで

かま元をたずねて見学した作業の様子をまとめてみました。



### むなかた 焼き物をつくっている宗像さんの話

焼き物は、焼き上がって実際にかまから出して見るまで、どのように色がついているかわかりません。

ですから、取り出すときがとても楽しみです。しかし、自分で本当に満足いく作品は年に数個しかできません。失敗したものは、こわしたりせず、次の作品の成功に役立てるための反省材料となります。これからも苦労に苦労を重ね、人にまねできないようないい作品を作りたいと思っています。そして、多くの方が会津本郷焼に親しんでくれることを願っています。



**かまづめをする** 作品  
にうわぐすりをかけて、か  
まづめをします。



**焼く** 火が消えないよう  
に3日3ばん火をたき続け  
ます。



**できあがり** うわぐす  
りがとけ、完成します。



「火が消えないよう3日間も休みなく  
たき木をくべるなんてすごいね。」



「一人前の職人さんでさえも満足いく  
作品があまりできないないほどおずか  
しい作業なんだね。」

会津本郷焼は、1593年に会津若松城のとの  
様が、城のへいを修理するときに、他の地い  
きからかわら職人をよんで、やねがわらを焼  
かせたのが始まりでした。

たくまさんたちは、職人のくふうや苦勞に  
についてもまとめることにしました。



絵つけの様子

焼き物を作るときにく  
ふうや苦勞はどんなところ  
なのだろうか。

たくまさんたちは、ねん土から湯飲み茶  
わんをつくってみることにしました。



「絵つけは、筆で色をぬるだけだっ  
たけど、つくるのはおずかしそうだ  
ね。」

つくり終わったみんなは、口ぐちに感想  
を言い合いました。



「飲み口をじょうずにまるくするの  
がとてもおずかしいね。」

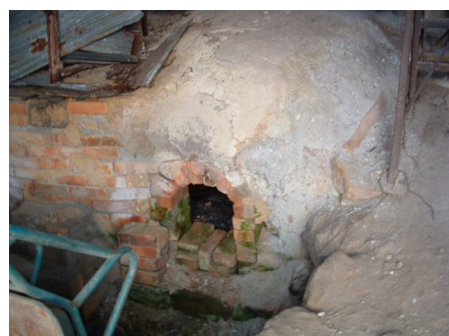


「形をつくるのがおずかしいのだから、  
焼くのもおずかしいのかな。」



### 宗像さんの話

みなさんが思っていたよりもつくるのはむずかしかったと思います。わたしは、いい焼き物職人になるためには、わかひ時に10年くらい修行をしないと、いい職人にならないと思っています。それほど、焼き物はむずかしいものだと考えています。焼き物の修行に多くの人がおとすれますが、たいていは、半年から1年くらいでやめてしまいます。焼き物のさかんな本郷地区でも、全体的に見ると後継者が不足しています。よい後継者を育てていくことも必要です。



↑ のぼりがま

昔は、どのかま元も「のぼりがま」で作品を焼いていました。しかし、最近ではガスがまで焼き上げることもあります。ガスがまの方が便利だからです。これからは、昔からの伝とう的な方法だけでなく、現代にあった方法と昔ながらの方法をまぜながら新しいものを開発していくことも大切です。

会津本郷焼は、くらしの中でどのように使われているのだろうか。

### 本郷焼を生かす

りょうたさんたちは、湯飲みやさらなどのほかに、伝とう的な焼き物の技術を生かして、「がいし」をつくっていることを知りました。それをみんなにしょうかいしました。

### がいしをつくる工場



↑ がいし

電気産業につかわれるがいしづくりが始まったのは、今から100年くらい前です。会津本郷焼は、ほとんどが手で作られます。しかし、がいしはコンピュータなどの近代的な機械を使った工場で作られます。



地元のとう石とよそから運ばれてくる原料をまぜ合わせてねん土をつくります。



コンピュータをつかって、自動的に作品ができあがるものもあります。



ベルトコンベヤーを用いてつくっています。

## 水野源左衛門

源左衛門は、瀬戸（愛知県瀬戸市）に生まれました。1645年に会津藩主の保科正之にめしかかえられて会津にやってきました。源左衛門は、観音山によい陶土をみつけ、陶器を焼き始めました。それが、会津本郷焼のはじまりです。



## 佐藤伊兵衛

伊兵衛は、もとは陶器をつくる職人でした。しかし、白い焼き物をつくりたいと思っていた伊兵衛は、有田（佐賀県）、京都、尾張（愛知県）などで白い焼き物のつくり方を学びました。そして、会津にもどり、会津本郷焼の白磁を完成させました。



みんなは、会津本郷焼の学習を通して、福島県には、昔から続いているすばらしい産業があることをほこりに思いました。

## まなび方コーナー

### まとめる

### 福島県のお知らせガイドブックのつくり方

- ① これまで調べたことのまとめを持ちよる。
- ② 地図や写真、イラスト、グラフなどを入れて、見てわかりやすくなっているかをたしかめる。（しりょうのまる写しにならないようにする）
- ③ 調べたことを白地図に整理する。
- ④ ガイドブックにのせる順番を決める。



## 4

### 県とわたしたちのまちの発てん

県内の地いきの広がりには、どのようなとく色があるのでしょうか。

### さまざまなく色をもつ福島県

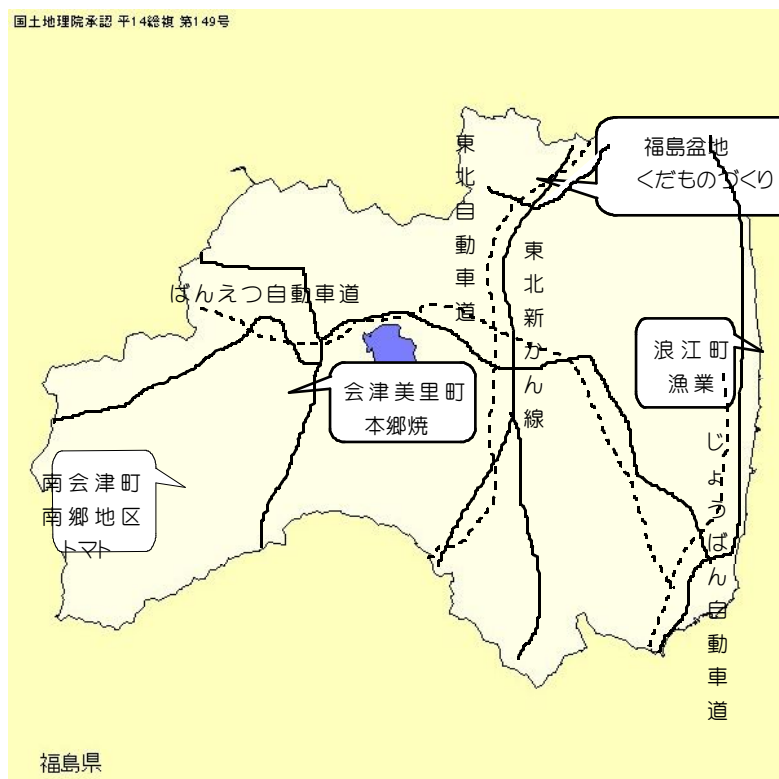
みんなはこれまで調べてきたことをガイドブックにまとめ、ひろしさんに送ることにしました。知らせたいことがきちんと調べてあるかをたしかめるために、白地図に整理しました。



「それぞれの地いきでは、その土地や気候のとく色を生かした産業がさかんだったね。」



「それ以外に、交通も関係があると思うよ。」



← りょう子さんたちが整理した地図



↑ 福島市がい



↑ 郡山市がい

みんなは、ほかにもしょうかいしたいことがないか、もう少し調べてみることにしました。



「県ちょうがあるのは、福島市ということもしょうかいしたいね。」



「鉄道や道路だけでなく、空港や港のことも調べたいな。」

福島県の人びとのくらしは、どのようにほかの地いきとつながりがあるのでしょうか。



**福島県のお知らせガイドブックの目次をきめるのは、調べたことを白地図にまとめてみるとまとめやすくなります。**

県の中心になっている市はどのようなとく色があるのでしょうか。

### 県の中心地 <sup>こおりやま</sup>福島市と郡山市

かずきさんたちは、鉄道や道路が集まっているまちについて調べることにしました。



「福島市には、県ちょうがあるんだね。」



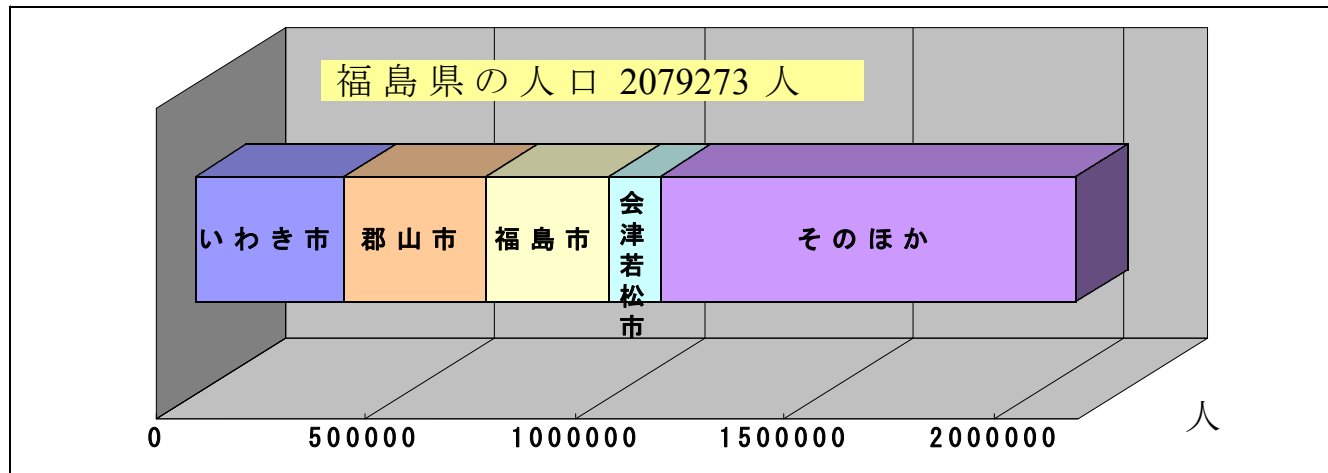
「福島県の真ん中にある郡山<sup>こおりやま</sup>市は、高速道路が東西と南北に通っているし、交通の中心地なんだね。」



県ちょうや福島市、<sup>こおりやまし</sup>郡山市のホームページを見てみよう。

福島市と郡山市<sup>こおりやま</sup>について、どんなことを調べるかを話し合いました。





福島県の主な市の人口 (平成19年11月1日)



### 県ちょうの方の話

福島市は、県ちょうのほかには国の役所や放送局などがあります。福島駅前の通りには、デパートや会社、ホテル、銀行などが集まっています。秋には、駅伝大会や祭りの客でにぎわいます。

郡山市は、交通の便がよく、福島市と同じように工場や会社が多くあります。8月のうねめ祭りは有名で、県内の各地から観光客がおとずれます。



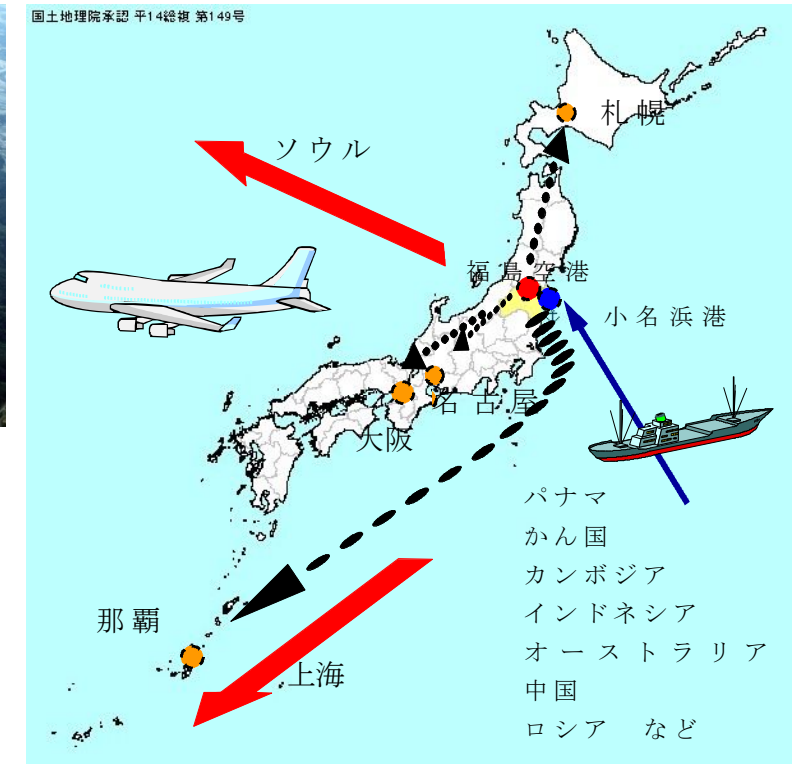
「福島県には、福島市や郡山市以外にもいわき市や会津若松市のように、会社や工場が多くあるまちがいくつもあるね。」



「これからの福島市は、多くの人が生活を楽しめ、お年寄りがいきいきとくらすまちづくりをめざしているそうです。」



福島空港



空と海の交通のつながり

外国と福島県とはどのようなつながりがあるのでしょうか。

### 外国とつながる福島県

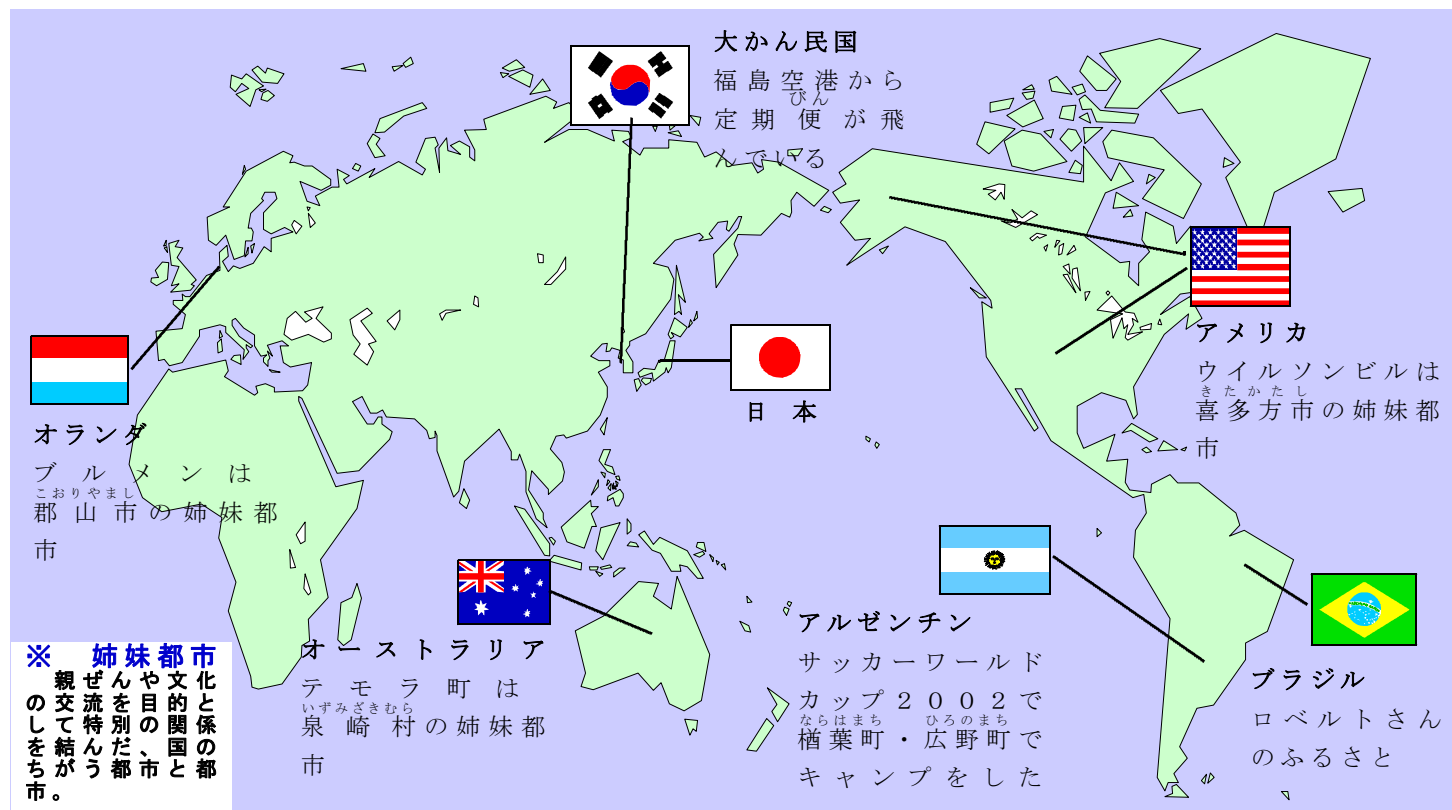
やすまさくんたちは、福島空港のしりょうをホームページで手に入れました。福島空港は、平成5年に開港しました。最初は、国内の空港だけと結ばれていたようですが、平成11年に中国便が飛ぶようになり、現在は上海とソウルに定期便が飛んでいるそうです。



「空港のロビーに韓国語で字が書いてある旗があったよ。」



「小名浜港に行ったとき、オーストラリアの石炭運ぱん船を見ました。」



↑ 福島県庁



↑ うつくしま未来博



「近所に住んでいるロベルトさんは、ブラジルから来たんだよ。」



### ロベルトさんの話

日本のプロサッカー選手になることにあこがれて、日本に来ました。日本で活躍している外国人のスポーツ選手はサッカー、野球、すもうなどでたくさんいます。小学校に行って自分の国のことをしょうかいすることもあります。小学生のみなさんに日本のことを教わったり、サッカーをして遊べたりすることも楽しみです。

みんなは、福島県がいろいろな国内の地いきだけではなく、世界とつながっているのだなと思いました。そして、地図帳で国々の位置をさがしてみました。



### ブラジルの国旗

緑色は森林しげんと農業を、黄色はこう物しげんを表しています。

円の中の27の星は、ブラジリアと26の州を表しています。中央の文字は、「ちつじょと発てん」として表されています。

### これからの福島県

みらいに向けて、福島県にくらすわたしたちはどうすべきなのでしょう。

福島県では、21世紀の福島県を、県民が自分の力をはっきし、いきいきとくらすことができるような県にしようと考え、「うつくしま21」という計画をつくりました。

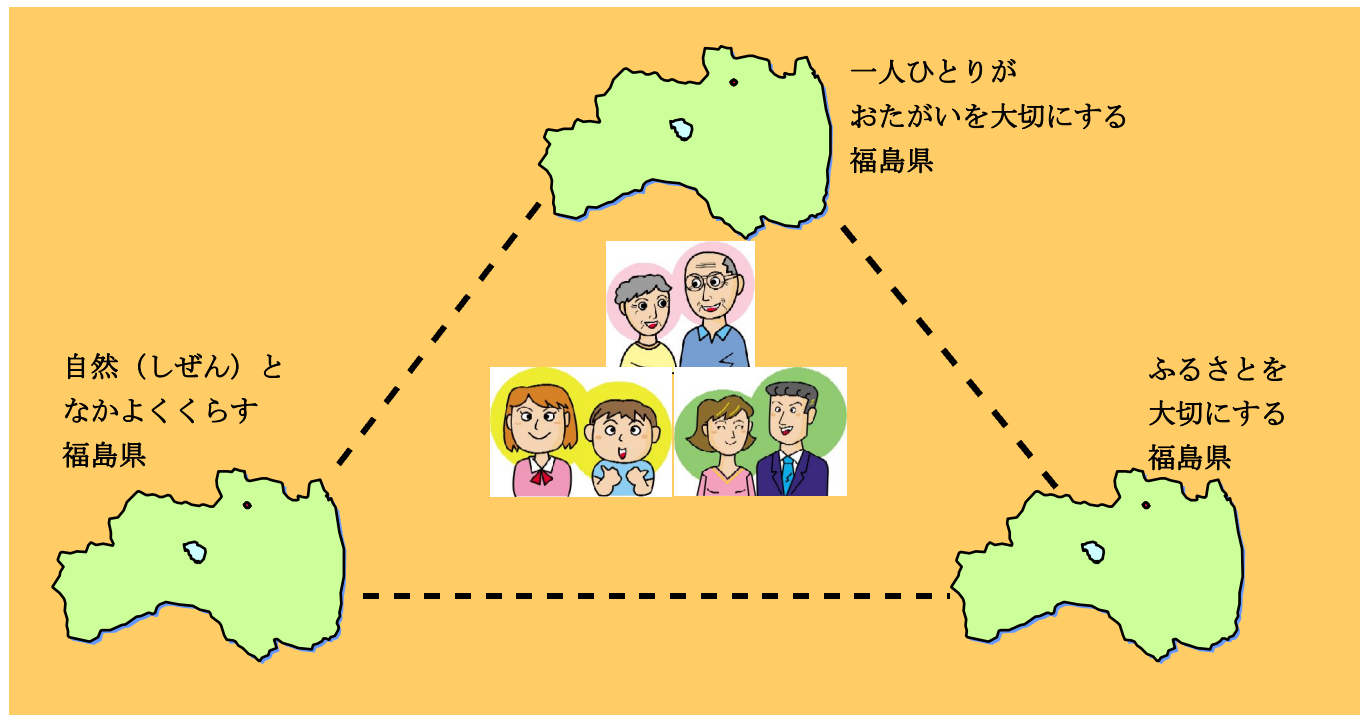
この計画は、「美しいふくしま」をみんなでつくろうとするものです。



### 県ちょうの方の話

「うつくしま21」の計画は、「一人ひとりがおたがいを大切にする福島県」

「自然となかよくくらす福島県」「ふるさとを大切にする福島県」をみんなでいっしょにつくろうとするものです。ですから、県民の一人ひとりの意識が大切です。



「一人ひとりがおたがいを大切にするってどういうことだろう。」

「自然となかよくって、どうすればいいのかな。」

「“うつくしま<sup>みらい</sup>未来博”というのに家族で行ったことがあるけれども関係あるのかな。」

みんなは、「うつくしま21」計画がどのようなものなのかを調べて、自分たちがどのようにしていくべきなのかを話し合いました。

# わくわく

## 福島県のお知らせガイドブック

もも子さんたちは、まとめたガイドブックを石がき市のひろしさんにわたすことにしました。みんなで方法を話し合った結果、学校で開いているインターネットのウェブページにのせて知らせることになりました。

### 福島県ガイドブック

4

福島ぼん地  
くだものづくりの  
さかんな地いき

県庁のある県の都  
福島市

焼き物のまち  
会津美里町

気候を生かして作りた  
トマトづくりのまち  
南会津町

東北で一番高い山  
ひうちがたけ

他の県やアジアとつながる  
福島空港

サケりょうが  
さかんなまち  
浪江町

県の交通の中心地  
郡山市

外国とつながる  
小名浜港

福島県の産業

福島県の自然

福島県ちょうのホームページ