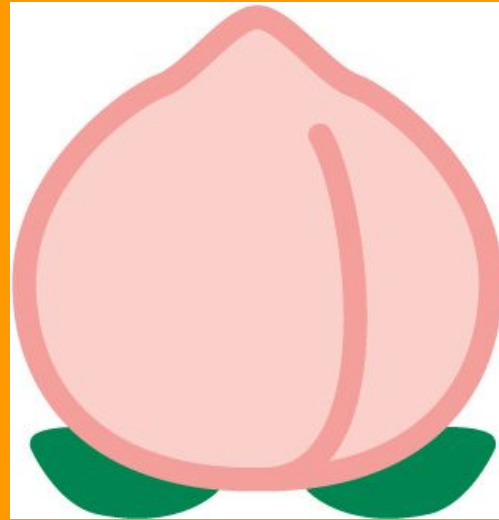


副読本資料解説

わたしたちの県



沖縄県

日本の最南西端に位置し、東西 1000 キロメートル・南北 400 キロメートルの海域に点在する 160 の島々からなる

- ・人口約 1 3 6 万人
- ・面積は約 2,267 平方キロ (H 16 年 12 月 1 日現在)
- ・県庁所在地は那覇市

①竹富島

周囲約 9. 2 km。人口約 3 0 0 人の島。石垣島より船で約 1 0 分。島の最高標高点が 2 0 m くらいのため川が無く、電気や水は、石垣島より海底を通して運ばれる。町並みは国の重要伝統的建造物群保存地区に指定されている。

②守礼門

尚清王代 (1527 ~ 1555) に創建されたといわれる。

首里城第二の坊門であった。16 世紀の創建で、その後「守禮之邦(しゅれいのくに)」の四字額が掲げられるようになったと伝えられている。

③与那国島

台湾の蘇澳 [すーあお] まで約 111km という、日本最西端の国境の島。久部良港のカジキマグロ漁や、アルコール度数の高い花酒、与那国馬が有名。

④由布島

由布島は、周囲約 2 km、海抜 1.5 m の小さな島。4 万本近くのヤシ類を中心に亜熱帯の樹木や花々が生い茂る。島全体が砂によってできている。西表島へつながる海は、遠浅で、満潮でも 1 m ほどしかなく、干潮時は歩いて渡れるほどである

⑤琉球ガラス

沖縄のガラスは、約 1 0 0 年前の歴史 (文献によると 1600 年前の出土の例もある) を持つといわれている明治の中期頃、九州や大阪のガラス職人の手によって技術が導入された。本格的に琉球ガラスとして作られるようになったのは戦後で、アメリカ人のクラフトブームとともに発展し、現在は、底瓶を利用したのガラスづくりから脱却し、原料調合により、質的に向上したガラスを商品として提供している。

6 わたしたちの県



みなさん元気ですか。いわき市から沖縄県の石がき市に引っ越してきましたが、どんなところなのか分からないので家族と出かけてきました。いいところがたくさんありました。気に入ったところの写真を送ります。沖縄県のもっといろいろなことを調べて、みんなに知らせたいと思います。友だちは、福島県のことをよく知らないのので、みんなも福島県のことをいろいろ調べて教えてくれるとありがたいです。お願いします。



- ①さんごしょうの海 (竹富島)
- ②守礼門 (沖縄本島)
- ③日本国最西端の地 (与那国島)
- ④水牛車 (由布島)
- ⑤りゅう球ガラス



石垣離島棧橋

ここから、与那国島、西表島、竹富島、小浜島、黒島、波照間島への船が出ている。



遠くの友だちからの手紙

沖縄県の石がき市に転校したひろしさんから、手紙と写真がとどきました。



「沖縄県は、どこにあるのかな。」

地図帳で調べてみよう。」



「とてもきれいなガラス細工があるのね。海もとてもきれい。」



「福島県のことを教えてほしいんだね。何がいいかな。」

みんなは、福島県の様子を調べてガイドブックにまとめ、ひろしさんの新しい友だちにつたえることにしました。

わたしたちが住む県と人びとのくらしの様子を、しりょうの集め方をくふうして調べてみましょう。

ひろしさんに知らせたいこと

- ・福島県内で知ってもらいたい場所はどこなのか。
- ・福島県にはどのような山や川、湖があるのか。
- ・福島県の人びとはどのような仕事をしているのか。

写真の意図

石垣市に引っ越した友達が家族旅行で行った沖縄県内の様子の紹介という設定なので、沖縄県のいろいろな地域の写真を用いた。

①さんごしょうの海 (竹富島)

竹富島は、石垣島から船で約 1 0 分で行ける一番近い観光の島である。珊瑚による白砂で海水がエメラルドグリーンに見える。海の色の違いと珊瑚礁という 2 点から福島県との違いがわかる。「自然環境の違い」についての動機づけにしたい。

②守礼門 (沖縄本島)

沖縄本島を代表する観光地である。琉球王府が自ら主体となって政治を行っていた時代は「朱塗り」の琉球漆器を使っているという顕著な特徴があり、朱塗りは琉球王朝のイメージを彷彿させるものである。「歴史・建造物の違い」についての動機づけにしたい。

③日本最西端の地 (与那国島)

写真中の海の向こう 111 km は台湾本土である。石垣島まで 117 km、沖縄本島まで 520 km である。国境の地として「地理的位置の違い」についての動機づけにしたい。

④水牛車 (由布島)

由布島に限らず、水牛車を観光に用いている場所はある。由布島の水牛車は、海を渡っていくという特徴がある。先人が農耕に使っていた水牛を、観光に生かす「生活との結びつき」についての動機づけにしたい。

⑤りゅう球ガラス

琉球ガラス工房で売られている商品の写真である。いろいろな色をしたガラス製品である。地域に根ざした「伝統的工芸品」についての学習の動機づけにしたい。



あなたは、遠くの友だちにどんなことを知らせたいですか。

導入部で沖縄県を取り扱った理由

福島県内で使われている東京書籍の社会科教科書 (H 1 2 ~ 1 4 年度使用) では、石川県が扱われている。なぜ、石川県が取り扱われているのかは定かではない。私が想像するに、当時 NHK 大河ドラマ「利家とまつ」が放映始めたこと、プロ野球選手の松井選手が活躍していたこと等により、児童に身近に感じられる県であったからと推測した。

しかし、本県の児童にとってあまりなじみのない石川県を扱うよりも

今回、沖縄県を取り扱った理由は以下の通りである。

- 1 児童にとって比較的知名度の高い県であり、地理的位置も認識しやすい。
- 2 第 5 学年の「わたしたちの国土と環境」の学習を行うにあたり、教科書で取り上げられている。
- 3 第 6 学年の「長く続いた戦争と人々のくらし」の学習を行うにあたり、指導で取り扱うことができる。
- 4 福島空港から直行便が那覇空港まで出ている。
- 5 県内の中学校の修学旅行で、沖縄県に行く学校もある。

「沖縄県」を取り扱うことは、今後の学習への発展に生かせるとともに児童の意欲関心も高まると感じ取り扱った。

福島県市町村パンフレット

各市町村で観光のためのパンフレットを出している。近年、合併問題や予算不足により、新しく作られたり、増刷されたりしないので、全市町村のものを集めるのは困難である。比較的多くのものがそろっているのは、知っている限りでは、「福島県庁」「こらっせ福島」「福島空港」の3カ所である。



1 県の様子

福島県にはどんなどころがあるか

いわき市に住むみわさんたちは、県内で行ったことのあるところの写真や家にあるものを持ちよって、福島県にはどんなどころがあるかを発表しました。

県内のどんなどころに行ったことがありますか。



「家の人と海へ海水よくに行ったことがあるよ。」




「^{しろかわ}白河の親せきのおじさんが、だるまを送ってくれたよ。」




「ドライブに山へ行ったら、トマトハウスやそば畑がたくさんあったよ。」

学習コーナー
調べる

いろいろな資料のあつめかた



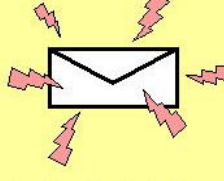
図書館などで、きょうどのことについて書かれた本を調べる。




後所などに行って、係の人にたずねる。




調べたいことがよくわかるしりょうはどれか、考えてみよう。



ほかの地いきに住む知り合いの人や学校に手紙や電子メールを書く。



写真、絵はがき、スケッチなどを集めながら、家族に聞く。





「同じ福島県でもいろいろなところがあるんだね。」

みんなは、県にはどのような地いきがあるか、地図で調べることにしました。それから、しりょうの集め方をくふうして、いろいろな土地の様子やくらしについて調べることにしました。

わたしたちの県には、どのような地いきがあるのでしょうか。

調べる

主に4つの方法を提示してあるが、学校の設備や地域、児童の実態を考えて選びたい。

【注意点】

図書：本には、児童にとって分からない言葉や表現、漢字があるので、理解の上でまとめさせたい。

訪れる：相手がいることなので、アポイントをとっておくことが望ましい。

メール：返事が戻るまでに時間を有するので、いつまでに返答がほしいのかを知らせる必要がある。

写真：現像にお金がかかるので予算を考えねばならない。また、カメラやデジカメは高価なので取り扱いにも注意したい。

地図・地形図

県内は、平成の市町村合併により、市町村名が大きく変化している。合併の時期もばらついているので、最新の情報の地図は手に入れにくい。

断面図

上図の地形図の赤線 A B 地域の断面図である。海岸沿いは限りなく 0 m に近く、阿武隈高地で約 500 m、郡山盆地と会津盆地が約 250 m、会津盆地以西が約 750 m となっている。

断面図と地形図を見比べることにより、一般的に浜通り地方の土地は低く、西に行くほど標高が高くなっていることを押さえたい。

猪苗代湖の湖面の標高が、阿武隈高地と同じくらいの標高であるということが、児童にとって興味を引くことのひとつを考える。

平成 17 年度以降に合併した福島県内の市町村 (H19.2.28 現在)

平成 17 年

- ・ 4 月 1 日 長沼町, 岩瀬村 → 須賀川市へ編入
- ・ 10 月 1 日 会津高田町, 会津本郷町, 新鶴村 → 合併し, 会津美里町に
- ・ 11 月 1 日 河東町 → 会津若松市へ編入
- ・ 11 月 7 日 白河市, 表郷村, 東村, 大信村 → 合併し, 白河市に
- ・ 12 月 1 日 二本松市, 安達町, 岩代町, 東和町 → 合併し, 二本松市に

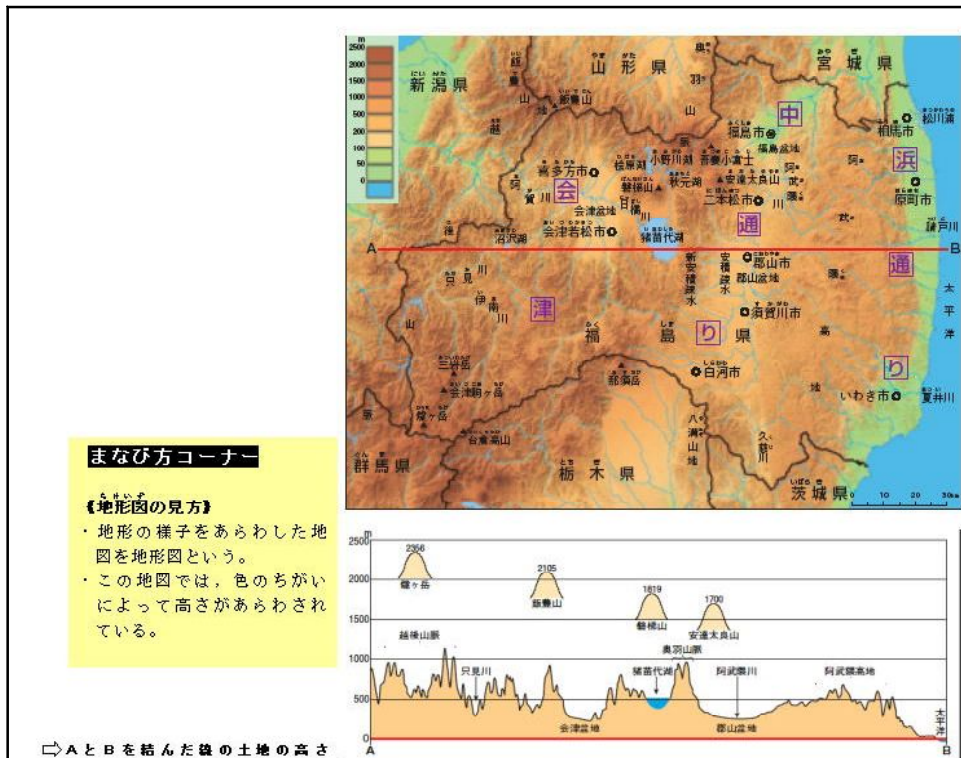
平成 18 年

- ・ 1 月 1 日 原町市, 鹿島町, 小高町 → 合併し, 南相馬市に
- ・ 1 月 1 日 伊達町, 梁川町, 保原町, 霊山町, 月舘町 → 合併し, 伊達市に
- ・ 1 月 4 日 喜多方市, 熱塩加納村, 塩川町, 山都町, 高郷村 → 合併し, 喜多方市に
- ・ 3 月 20 日 田島町, 舘岩村, 伊南村, 南郷村 → 合併し, 南会津町に

平成 19 年

- ・ 1 月 1 日 本宮町, 白沢村 → 合併し, 本宮市に

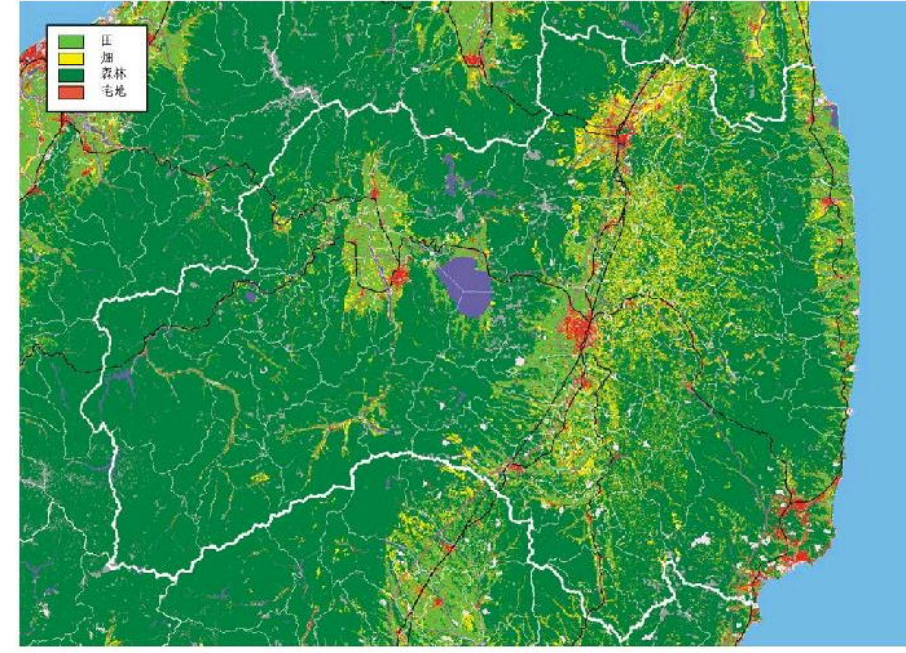
平成 20 年 7 月 1 日 福島市, 飯野町 → 合併し, 福島市になる予定



土地の様子

みわさんたちは、県の地図をもとにしてジグソーパズルをつくることにしました。自分たちが住んでいるいわき市の位置をたしかめ、いわき市のまわりの市町村を白地図に書いていきました。県の地形図や写真をもとに、みんなが出し合ったいろいろな土地に住む人びとの暮らしについて、話し合ってみました。

福島県にはどのような地いきがあるか調べてみよう。



「西の方に高い山やまがたくさんあるね。」

「海のそばは、平地が広がっているよ。」

「県の真ん中に大きな湖があるよ。」

「わたしたちの町には、家が数多くあるのね。」

《ジグソーパズルのつくり方》

- ① 県の形を紙にうつしとり、白地図をつくる。
- ② 高い山、少し高い土地、平地とるように、色をぬり分ける。
- ③ 自分のすんでいる市や町村の名前を書き入れる。
- ④ 大きな山や川、調べようとしている市町村を書き入れる。
- ⑤ 紙を台紙にはる。
- ⑥ てき当な大きさに切り分ける。

土地利用図

土地利用図から、次のようなことがわかる。

- ・ 福島県は、森林面積が広い。
- ・ 中通り地方に、宅地が多い。
- ・ 宅地の周辺に田や畑が広がっているが、いわき市は、あまり広がっていない。
- ・ 福島市周辺に畑が多い。
- ・ 中通り地方、浜通り地方は、田や宅地が通りのように、南北に連なっている。

※ 薄い白線は、旧市町村境である。

ジグソーパズル

① 県の形を紙に写し取ることによって、だいたいの形を把握させたい。みななくてもだいたいの形をかけるようにさせたい。

② おおまかに色をつけさせることで土地の様子を理解させたい。

③ 自分の生活する市町村の場所を押さえることで、県の中の地理的位置やまわりの土地利用を理解させたい。

④ 山や川、他の市町村を書き込ませることで県内の地形や地名を理解させたい。

⑤⑥ パズルに仕上げることで遊びながら①から④が理解できるようにした。

ふくしま教育情報データベース

<http://www.db.fks.ed.jp/index.html>

国土地理院HP

<http://www.gsi.go.jp/>

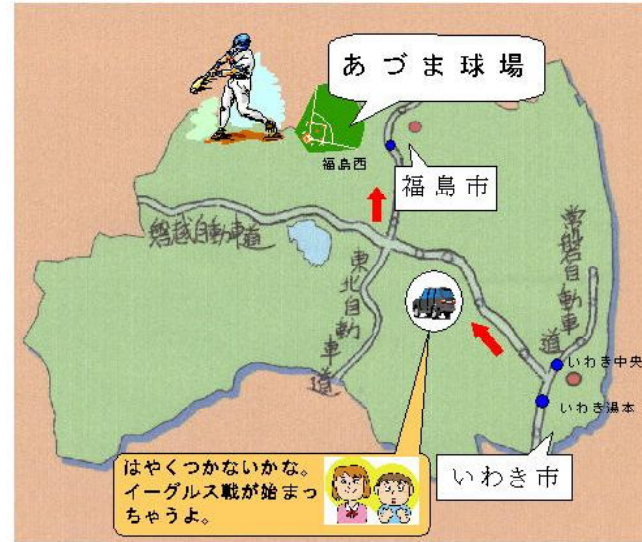
地図旅行

図は、いわき市に住む親子が福島市の「あづま球場」に野球の試合を観戦に行くという設定になっている。常磐自動車道と磐越自動車道、東北自動車道を通して行くようにすることによって県内の主要自動車道を押さえるようにした。多くの児童は、生活の中で鉄道を利用することは少ないと思われるが、身近な路線は押さえたい。

自分で行きたい市町村名を選択させることによって、県内の交通網を理解させたい。できるだけ自分の生活する地域の近辺ではない場所を選ばせたい。交通手段で自動車道を選択した場合、入出のインターチェンジ名を押さえたい。

《地図旅行の遊び方》

- ①白地図に自分たちの住んでいる市町村を書き入れる。
- ②カードに書かれた市町村名の場所を地図でさがしだし、カードを白地図にはりつける。
- ③カードの中から、行ってみたい場所を選ぶ。
- ④それぞれの市や場所に行くにはどうすればよいか、県の地図をもとに話し合う。
- ⑤それぞれの道路や鉄道路線を白地図に書きこむ。



福島県のいろいろな市町村はどのようにつながっているでしょうか。

県内の交通の様子

みわさんたちは、県の地図を広げて、自分たちの住んでいるいわき市の位置をたしかめました。そして、県内の交通の様子を知るために、いわき市をもとにしながら地図旅行を考えました。



「ぼくたちのいわき市は、県の南東にあるね。」



「こおり山市には、鉄道や道路がいくつも集まっているね。」

グループ	1班	2班	3班
調べる場所	そう ま し 相 馬 市	や な が わ ま ち 梁 川 町	なん ご う む ら 南 郷 村
地形の様子	・海ぞい	・平地	・山地
調べること	・土地の使われ方 ・くらしや仕事の様子	・土地の使われ方 ・土地を生かすくふう	・土地の使われ方 ・つくられているもの
調べる方法	・地図で調べる ・写真を集める	・資料集で調べる ・図書館で本をさがす	・役場に手紙を書く ・家にあるものを集める



調べていくうちに、計画がかわってもいいよ。そのときは、書き加えよう。



□ 調べる計画

□ 新かん線や高速道路でつながっている県や都

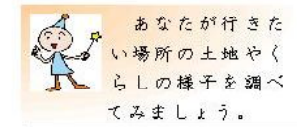


「車で出かけるときは、高速道路をよく使うよ。」



「新かん線や高速道路は、遠くの県にもつながっているよ。」

地図旅行をしてみると、県内のおもな市や行ってみたい場所がどのあたりにあるかがよくわかりました。みんなはグループに分かれて、行きたい県内の場所の土地やくらしについて、調べる計画を立てました。



あなたが行きたい場所の土地やくらしの様子を調べてみましょう。

調べるにあたって

後でまとめることを想定して、共通の調査項目を指示したい。何のために児童に調べさせるのかということ指導者がきちんと押さえた上で活動を行わせたい。

主な旅行場所例

【浜通り】

- ・相馬野馬追い (南相馬市)
- ・Jビレッジ (楢葉町)
- ・アクアマリンふくしま (いわき市)
- ・いわき市石炭化石館 (いわき市)
- ・スパリゾートハワイアンズ (いわき市)

【中通り】

- ・あづま球場 (福島市)
- ・安達ヶ原ふるさと村 (二本松市)
- ・郡山カルチャーパーク (郡山市)
- ・リカちゃんキャッスル (田村市)
- ・福島空港 (須賀川市・玉川村)

【会津】

- ・野口記念館 (猪苗代町)
- ・会津鶴ヶ城 (会津若松市)
- ・尾瀬 (檜枝岐村)
- ・田子倉ダム (只見町)

ふくしま教育情報データベース

<http://www.db.fks.ed.jp/index.html>

福島空港HP (観光地)

<http://www.fks-ab.co.jp/japan/sightseeing.htm>

交通網図

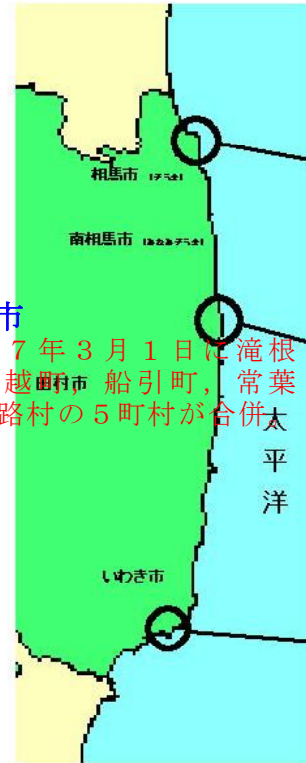
主に福島県を中心とした東北地方に関わる新幹線網と高速自動車道網である。黒丸は、県庁所在地である。

請戸川河口

- ・浪江町中心部の東約4kmにある。
- ・梁場は上流約1kmにある。

浪江町

- ・双葉郡に属す
- ・総土地面積 223.10km
- ・総人口 21,314人
- (H19年2月1日現在)



南相馬市
平成18年1月1日に原町市、鹿島町、小高町の3市町が合併。

田村市
平成17年3月1日に滝根町、大越町、船引町、常葉町、都路村の5町村が合併

地図にある場所を、写真と見くらべてみましょう。



松川浦

宇田川と小泉川の河口にできた潟湖である。潮干狩りや磯釣りの観光客でにぎわう。

請戸港

大正4年に浪江町を流れる請戸川の河口を利用して造られる。開港時から昭和の初めまでは沿岸漁業だけではなく、遠洋漁業も盛んに行われていた。

小名浜港

江戸時代の米の積出港として始まり、明治時代は石炭の積出港として栄えた。現在は、国際貿易港としての役割が大きい。

福島県浜通り地方

北から南に向かって海岸沿いに、新地町、相馬市、南相馬市、浪江町、双葉町、大熊町、富岡町、楢葉町、広野町、いわき市の10市町がある。また、阿武隈高地に葛尾村、川内村、飯館村の3村がある。

2 (1)

海を生かした くらしと水産業

地図を見て、浪江町の土地の様子を調べてみましょう。



地図からわかること

海に面した浪江町の様子を調べるには、どうしたらよいのでしょうか。あきさんたちのグループは、地図帳を開いてみました。

「福島県の海岸線って、あまりでこぼこしてないのね。」

「川が港の近くの海に流れこんでいるね。」



「コンクリートで人工的に港をつくっているんだね。」

あきさんたちは、人びとのくらしを知るために、浪江町の親せきに手紙を出してみることにしました。

太平洋に面した浪江町では、どのようなくらしをしているのでしょうか。

まなび方コーナー

調べる

手紙を送る時の注意

- ①あいさつをする。
- ②自分たちが、今どのような学習をしているのかを書く。
- ③自分たちが何を知りたいのかを、できるだけ詳しく書く。(知りたくなった理由を書く、相手の人にわかりやすい。)
- ④ていねいにおねがいする。

ふくしま教育情報データベース <http://www.db.fks.ed.jp/index.html>

福島県双葉郡浪江町役場HP <http://www.town.namie.fukushima.jp/>

いかなご

- ・スズキ目ーイカナゴ
- ・大きさ25cm
- ・名前は、「糸のように細長い魚」に由来する。



請戸漁港

しらす

- ・主にイワシ類の稚魚の総称
- ・体長約2cmほどまでの白い体色のものをいう。体長約5cm以上の銀色の体色のものをイワシという。

ほっき貝

- ・ハマグリ目バカガイ科
- ・日本では、鹿島灘以北の外洋に面した浅海の砂底に生息する。

主な魚貝類のとれたか

いかなご	815t
しらす	240t
かれい	170t
ほっき貝	153t
さけ	111t
ひらめ	110t
かに	30t

平成12年度農林水産統計

漁業とおすびついた町

インターネットで見たページに、海に面した浪江町が海での漁業のほかに川での漁業もさかんであるという話が出ていました。

町の沖合いには、県内でもとてもよい漁場があり、多くの魚がとれます。



ひびきくんの話

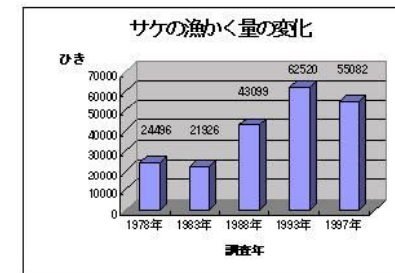
友だちの中に、お父さんが沖合いの海で働いている人がたくさんいます。カレイやヒラメなどのほか、イワシ、サンマ、カツオなどをとってきます。ぼくの父は、川の漁協で働いています。サケをとるだけではなく、育ててもあります。



町を流れる請戸川では、秋になると、

たくさんのサケが川にのぼってきてサケの漁がさかんになります。

「やな」という、魚をとるためのしかけを作った「やな場」でサケをとります。



ひびきくんのお父さんの話

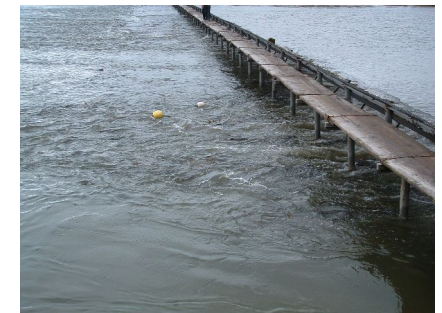
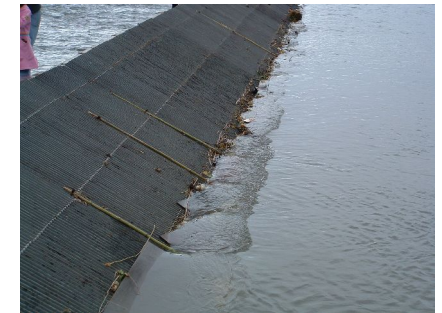
請戸川のサケ漁の歴史は古く、明治時代から人工的にたまごをかえして放流してきました。現在、毎年およそ1500万匹の稚魚を放流しています。そして、半分くらいがまた、請戸川にもどってきました。たくさんのサケがもどってきてほしいと願っています。



請戸川のやな場

やな

川の瀬を兩岸より杭・竹・石などでせき、一か所をあけてそこに簀(す)を張り、流れを上り下る魚をその上で捕らえる仕掛け。[季]夏。



請戸港朝市のよう
す (映像・福島教
育データベース)

請戸港はヒラメをは
じめとして豊富な水揚
げを誇る港です。



↑ 請戸魚市場の様子



《 カレイ 》



《 カニ 》



《 タコ 》



《 アイナメ 》



海の漁協

ヒラメまつりを
→



川の漁業

サケまつりを
→



海べの人々は、漁業
を生かしてどのような
町づくりをしているの
でしょう。

漁業を生かした町づくり

水あげされた魚は、魚市場でせりにかけ
られたあと、県内やほかの地いきに生きた
ままトラックで運びます。高速道路の発達
によって、早く遠くへ送ることができるよ
うになりました。

とれた魚はどこに
運ばれるのだろう。



請戸地区では、「魚をとって、売る」という漁業
だけではなく、観光漁業も取り入れています。夏の
「ヒラメまつり」や秋の「サケまつり」には、東北
地方や関東地方からの客だけではなく、遠くからお
とずれる人もふえてきました。

サケの供養塔

泉田川のやな場の近くにサケの
供養塔があります。漁業としてサ
ケをつかまえている漁師さんの思
いがこめられています。



鮭まつり (映像・福島 教育データベース)

高瀬川溪谷が色づき始め
る、9月下旬から11月にか
けて、下流の泉田川では豪
快な鮭漁が行われる。泉田
川鮭漁の歴史は古い。相馬
領時代、標葉郷の泉田村の
泉田川として歴代の藩主が
鮭の乱獲を禁じ、資源を大
切にと、孵化増殖の鮭繁殖
組合として、人工孵化事業
を行った。

11月に行われるサケま
つりは、県内外から多くの
観光客が集まり、サケの販
売やつかみどりなどで盛り
上がる。



供養塔

泉田川漁協の事務所の西側
に建てられている。

ふくしま教育情報データベース <http://www.db.fks.ed.jp/index.html>

請戸漁港HP <http://www10.ocn.ne.jp/~ukedo/>

データベース映像について

福島教育情報データベースに、映像資料がある。
数十秒から数分のものが多く、視覚教材として効
果的に活用したい。

出初め式 (映像・データベース)

大漁旗をなびかせながら威勢よく港を出る。毎年1月2日にわかれは、1年間の安全祈願する。



↑ 出初め式

海への人びとは、どのようなことを願いながら、くらししているのでしょうか。

漁業とともにくらす

毎年1月2日には、請戸港の出初め式が行われ、大漁旗をなびかせた漁船が港を出ていきます。大漁旗には、船の安全を願う気持ちと魚がたくさんとれることをい願う気持ちがこめられています。



漁協の人の話

最近、外国から入ってくる魚がふえてきたことと魚の量がへってきていることが問題となってきています。そのほか、大きさが小さい魚はとらないようにするなどくふうをしています。



← 海岸をきれいにする活動

海とともに生活する人びとにとっては、海のごみは生活に大きなえいぎょうをあたえます。夏になると、町内にある海岸に多くの海水浴客がおとずれ、ゴミも出ます。ですから、海岸をきれいにしたり、サケがもどってくる川をきれいにしたりする活動もおこなわれています。



川をきれいにすることが、海をきれいにすることにもなるんだね。

← 川の近くに立てられている



請戸川堤の看板
堤に数枚の看板がある。ここからもサケを中心にした生活がうかがえる。



半田山中腹から見下ろした桑折町
半田山の中腹（頂上まで約400m地点）から見た伊達地方。



愛宕山展望台より望む

伊達市伊達地区にある愛宕山の展望台より、北部の果樹園を撮ったものである。愛宕神社脇にあり、伊達地区のみならず、保原地区や福島市北部、遠くには梁川地区なども望むことができる。

福島盆地

福島県中通り北部に広がる盆地。東に阿武隈高地，西に奥羽山脈が広がる。主に，福島市，伊達市が属する。

2 (2) 平地のくらしとくだものづくり

平地の様子は、どのようになっているのでしょうか。

果樹園が広がる福島盆地
京助さんたちのグループは、先生から、福島盆地の北部の地いきを山の上からとった写真を見せていただきました。写真を見て、土地の様子を調べました。

「水田がたくさんあるね。」

「水田のほかに、木が森のようにしげっている場所があるよ。」

「森のように見えた木は、そんなに大きな木ではないみたいだね。」

「この木は、いったい何なのかな。」

京助さんたちは、図書室に行って、くわしく調べることにしました。

平地に住む人びとは、土地の様子に合わせて、どのような生活をしているのでしょうか。

平野（へいや）
海とつながった平地が、広くつづいているところを平野とよびます。

盆地（ぼんち）
まわりを高い土地に囲まれた、ひくく平らな土地を盆地とよびます。

平野

海に面した低い平地。日本では、川から流れ出た土砂が堆積してできる扇状地や三角州などの平野が多い。

盆地

周囲が山に囲まれ、中央が低く平らになっている地形。日本では、果樹栽培が盛んな盆地が多い。

地域を「福島盆地」とした理由

果樹園が広がる地域を表記するにあたり、「県北」「福島盆地」「信達平野」を候補に挙げて考えた。「県北」は、児童にとってなじみの薄い言い方であるし、二本松や旧安達郡までの範囲としてとらえやすいので却下した。「信達平野」は、福島市や伊達地域に住む人には浸透している呼び名であるが、一般的には使われていないので却下した。

地名名称について国土地理院に確認したところ、地図等の地名・名称は、その地区の担当の方に聞いて吸い上げた名称を使っているため、国土地理院の発行した地図の名称が必ずしも正確な呼び名だと言い切れるものではないそうである。

ふくしま教育情報データベース <http://www.db.fks.ed.jp/index.html>

国土地理院ホームページ <http://www.gsi.go.jp/>

福島盆地の果樹栽培

平成14年の市町村別の作物収穫量を見ると、りんご1位（福島市）もも1位（国見町、桑折町、伊達町）となっており、福島盆地の4市町で稲作や牧草を上回っている。

※国見町、伊達町は、合併で伊達市に。



もも

福島盆地では、どのようなくだものづくりがさかんなのでしょう。

くだものづくりがさかんな福島盆地

福島県は、もも、りんご、なしなど多くのくだものがさいばいされています。さいばいにてきた気候とよくこえた土であるというじょうけんを生かして広まりました。県内でも、福島市や伊達市の地いきで特にさかんにさいばいされています。



品目	1位	2位	3位
もも	福島市	こおり町	保原町
りんご	福島市	すか川市	こおり町
日本なし	福島市	すか川市	いわき市
かき	やな川町	あいづ若松市	国見町
ぶどう	福島市	保原町	やな川町

※太字は、旧伊達郡の町



りんご



かき

ももが福島県で本かく的にさいばいされるようになったのは、1902年ごろといわれています。あぶくま川ぞいの場所にさいばいされ、広がっていきました。1956年から11年間は、全国一の面積でした。しかし、1969年からは、山梨県について第2位となっています。

また、本県のなしは、1880年に福島市でさいばいされたのが始まりといわれています。

福島盆地のくだもの農家の人たちは、どのようにくだものをさいばいしているのでしょうか。

くだもの王国

福島県は、全国的に見ると、主要くだものの県別1位こそないが、多くの種類で上位になっている。それゆえに「くだもの王国」と言われている。

果物栽培面積県別全国順位 (H14年度)

	もも	りんご	日本なし	かき
1	山梨	青森	千葉	和歌山
2	福島	長野	鳥取	福岡
3	長野	岩手	茨城	奈良
4	和歌山	山形	福島	岐阜
5	岡山	秋田	長野	福島
6		福島		

ふくしま教育情報データベース

<http://www.db.fks.ed.jp/index.html>

J A全農福島ホームページ

http://www.fs.zennoh.or.jp/vegi/furuit_summer.html

果樹資料

福島県果樹試験場のHPには、様々な品種の果実があり、参考になる。

「くだもの栽培についての調べ学習」について

福島盆地の果物栽培を調べるとき、「もも」「りんご」「日本なし」「かき」「ぶどう」が考えられる。その中でも、全国で2位の「もも」、福島市での農産物収穫量1位の「りんご」を取り上げ次ページ以降に示した。

桃の種類

【大久保】

1920年（大正9）ごろ、岡山県赤磐郡熊山町の久保長五郎が白桃園で、偶発実生として発見した。1927年（昭和2）に命令されて全国に広がり、現在では最も多く栽培され、全国のモモ栽培面積の40%を占める。果実は平均250gにもなり、玉ぞろいがよい。日持ちがよく、収量が安定しているうえ、栽培が容易なため増えた。生食用のほか、カン詰め用にも向く。味にちょっと難点があり、他品種の改植が進められている。県内でも栽培面積が最も多く、全体の55.7%を占める1893ha。

【白鳳】

1923年（大正12）に白桃に橘早生を交配して神奈川県農事試験場で生まれ、1932年（昭和7）に名付けられた。モモの需要の多い7月中旬に出荷できるうえ、品質がよいため、最近見直されている。果実は平均180gぐらいの中玉。白鳳は岡山大玉系。福島大玉系などの多くの系統がある。県内の栽培面積は735ha。

資料：福島国道河川事務所HPより引用



せんてい
実が大きく育つように、えだの一部を切りとります。



てき花
よぶんな花をつみます。



色づけ
シートをしき、ももに色をつけます。



とりいれ
実をきずつけないように、ていねいにとります。



選果場
品しつ・つぶの大きさをくべつしてわけます。



はこづめ
はこづめの仕事をきかいでやります。

ももづくりの仕事はどのようなされているのでしょうか。

(1) ももづくり

京助さんは、ももづくりについて調べてみました。

「実をたくさんつけるために、えだを切ったり、よぶんな花をつんでしまったりするんだね。」



ももをつくっている方の話

ももは、7月の中ごろから、9月の始めごろまでがしゅうかく時期です。福島県では、「あかつき」というしゅるいのももを作っている畑が多いです。ほかに「はくおう」なども作られています。

福島盆地でのももづくりは、毎年1月から始められます。実のしゅうかくは夏に行われますが、おいしいももをつくるために冬から準備をしています。冬の大切な作業に「せんてい」というえだを切る仕事があります。次の年に、葉や実によく光があたり、また仕事しやすいように、冬の間には不要なえだを切り落とします。

ももの仕事ごよみ

※J A 伊達みらい調べ

1月	2月	3月	4月	5月	6月	7月	8月	9月	10月	11月	12月
せんてい		てき花		みくらみ		みくらみ・しゅうかく		ひりょう			
まどり・しゅうかくくあまりしないように工夫している											
ももの木のかんり											

せんてい
くだもの木の生育や結実を調節するため、えだの一部を切りとること。

てき花
よい果実をえるために、適当な数の花だけを残してほかの花をつみとること。

選果（せんか）
くだもの実を、大きさやできぐあいなどによってえり分けること。

ふくしま教育情報データベース <http://www.db.fks.ed.jp/index.html>

福島県くだもの消費拡大委員会ホームページ <http://www.f-kudamono.com/>

全国栽培農家数33,500戸 桃栽培農家数

地域	割合
山梨	25%
長野	17%
福島	14%
山形	9%
岡山	7%
その他	28%

資料：農林水産省「2000年世界農林業センサス」より



はつが
3月の終わりごろにめがでてきます。



りんごの花
白い花がさきます。



はなすぐり
ミツバチを使ってじゅぶんさせます。



しょうどく
スピードスプレーでさんぶします。



てき花・てき果
大きな実にするため、花や実の数をへらします。



とりいれ
赤く実ったものから取りれていきます。

りんごづくりの仕事はどのようされているのでしょうか。

(2) りんごづくり

さとるさんは、りんごづくりについて調べてみました。



「ぼくのおじいさんの家のあ
る青森では、9月ころにりん
ごをとっていたんだけどな。」

りんごには、多くの種類しゅるいがあり、実がなる時期もちがいます。福島県では、とくに「ふじ」「つがる」「王林」などがよく作られています。王林は、伊達郡の桑折町こおりまちで見つけれ名前がつけられた福島県生まれの黄色いりんごです。



↑ 王林



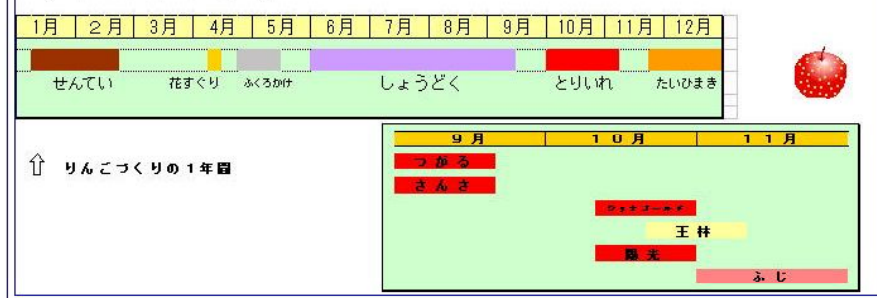
↑ ふじ



りんごをつくっている方の話

おいしいりんご作りのためにたい肥をまいています。農薬はできるだけまく回数をへらしています。わたしの畑では「ふじ」という品種のりんごを作っています。気候きこうがふじの実の生育にとっても合っているし、水はけのよい土地なのでおいしいりんごができます。

りんごカレンダー



⇨ おいしく食べられる時期

福島市のりんご収穫量

平成14年の福島市のりんご収穫量は、17200tである。栽培面積は、695haである。そのうちの77%が「ふじ」で、続いて5%が「つがる」、3%「王林」、3%「ジョナゴールド」と続く。

りんごの種類

【ふじ】

国光とデリシャスをかけあわせてできた代表的な品種。果汁が多く、甘味と酸味も程よく調和し、完熟すると果肉に蜜が入り、食味もよい。

【つがる】

ゴールドデリシャスを親にした早生品種で、果肉は緻密で果汁が多く、甘みが強い。

【王林】

伊達郡桑折町で見つけれ命名された、福島県生まれの黄色のりんご。酸味は少なく甘い。

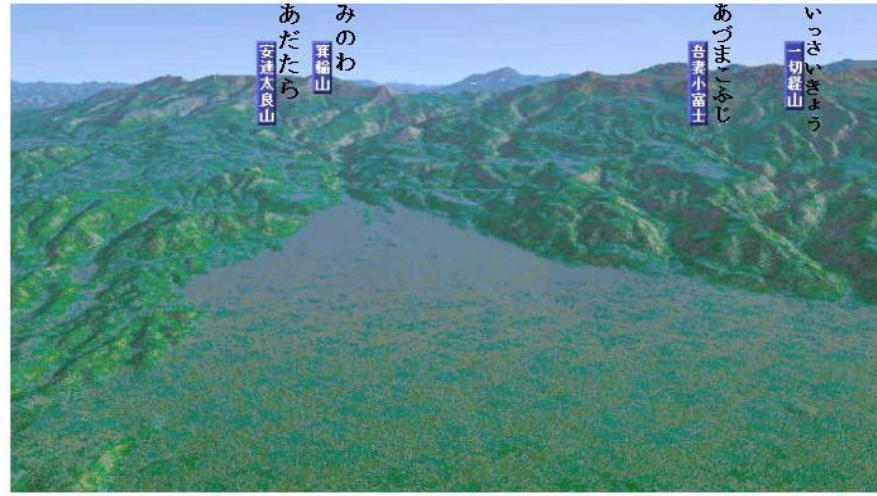
ふくしま教育情報データベース <http://www.db.fks.ed.jp/index.html>

福島県くだもの消費拡大委員会ホームページ <http://www.f-kudamono.com/index.html>

福島県果樹試験場ホームページ <http://www.aff.pref.fukushima.jp/fkfruit/homepage.htm>

福島盆地

福島盆地は、構造的盆地であり、主に阿武隈川の堆積物により堆積されたものである。堆積物の厚さは、最大150 m程度で、礫、砂及び礫、砂、泥の互層からなる。



福島盆地では、どうしてくだものづくりがさかんになったのでしょうか。

土地に合わせたくらし

けんたろうくんは、前に書かれていた文章を見て、この地いきでは、どうしてりんご、もも、なしなど多くのくだものがさいばいされているのか疑問に思いました。

「さいばいにてきした気候って、どういう気候のことなのだろう。」

「どうして、福島盆地はよくこえた主なのだろう。」

けんたろうくんたちは、図書室で調べることになりました。



りんごは、夏の気温があまり高くない地方にてきしています。おもな産地は、年平均気温が8～12℃、4～10月の月平均気温が15～19℃の地方です。また、雨も多くふる場所がよくとれます。

一方、日本なしは、一年の平均気温が12～16℃、育つ期間の平均気温が18～21℃、気温がもっとも低くなる1月の平均気温が1～4℃、最高になる8月の平均気温が24～27℃の地いきに広がっています。

福島市の気温

	年平均気温	4～10月の平均気温	1月の平均気温	8月の平均気温
2003年	12.7℃	18.3℃	1.2℃	23.7℃
1971～2000年 30年間	12.8℃	18.8℃	1.4℃	25.2℃



福島盆地

福島市と伊達郡にまたがる盆地。東側にはあぶくまが流れていて、西側には大小の扇状地がならんでいる。

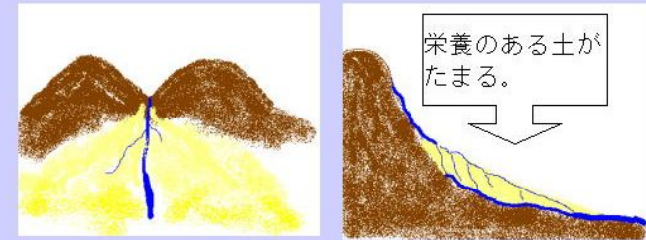


扇状地

川が山地から平地へ流れ出る所にできた、すなと小石がたまったおうぎ形の地形。



おうぎ



黄色の部分がせんじょう地。水はけがよく、こえた土である。

扇状地

「扇状地」は、川が山から平野に流れ出す出口につくられる扇形の土地である。川は、山から平野に出るときに石や砂をはこぶ力が弱くなるため、石や砂がたまり、「扇状地」が出来上がる。「扇状地」は山から流れ出た「じやり」がたまり、その上に砂や土がかぶさり出来るので、水はけがとても良い土地である。水はけが良いため、水田には向かず、畑や果樹園として利用されることが多い。

ふくしま教育情報データベース <http://www.db.fks.ed.jp/index.html>

理科の部屋（地形360°） <http://www.rikanoheya.fks.ed.jp/Tikei/>

気象庁電子閲覧室 <http://www.data.kishou.go.jp/>

	年平均気温	4～10月の平均気温	1月の平均気温	8月の平均気温	年平均降水量
福島市	12.8℃	18.8℃	1.4℃	25.2℃	1105mm
山梨県甲府市	14.3℃	20.4℃	2.5℃	26.2℃	1110mm
青森県弘前市	10.0℃	16.5℃	-2.0℃	23.3℃	1158mm
静岡県静岡市	16.3℃	21.4℃	6.6℃	26.8℃	2322mm

1971～2000年（30年間）※弘前市は1979年から

南会津町南郷地区

- ・南会津町に属す
- ・総土地面積 11,950ha
- ・総人口 3,081人
(H12国勢調査)
- H17年度，田島町，
館岩村，伊南村と合併し，
南会津町となる。

南会津町

(H19年2月1日)

現在)

人口： 19,977人
男性： 9,702人
女性： 10,275人
世帯数： 7,096戸

そば

- ・ダテ科の一年草
- ・やせた土地や酸性土壌に強く，寒冷な気候に適しているため，南会津地区で栽培されている。
- ・成育期間は，70日～80日

山地の地域で南郷地区を取り扱った理由

以下の5点である。

- ①他の小単元で取り扱った地域との地域性を考え，会津地方を考えた。
- ②市町村別の農産物の収穫量を調べたとき，多くの市町村の第1位は稲であったが，トマトが第1位であった。
- ③地域の気候を生かしてのトマト栽培を行っている。
- ④収穫したトマトは，「南郷トマト」としてブランド化され，地域を代表する特産物となっている。
- ⑤執筆者の在籍が南郷地区なので，情報や資料が得やすい。

ふくしま教育情報データベース <http://www.db.fks.ed.jp/index.html>

南会津町南郷総合支所HP <http://www.office.nango.fukushima.jp/>

さゆりの里 (スキー場，きらら289) HP

<http://www.sayurinosato.co.jp/>



2 (3) 山地のくらしとトマト産業

身のまわりにあるもので，山地に関係のあるものを見つけてみよう。

山地とわたしたちのくらし

由紀さんたちのグループでは，南会津町南郷地区に関係あるものを集めてみました。

「わたしは，南郷地区に行ったときにトマト狩りをしました。とてもおいしかったよ。」

「そばって畑で育つ植物からできる食べ物なんだね。」

「パンフレットには，スキー場や温泉のことが出ていたよ。川でつりをしている人もいたよ。」



↑ 旅行のパンフレットの写真

- ①伊南川 ②スキー場
- ③温泉 ④高清水公園

南郷地区は，すずしい気候を生かしたトマトさいばいがさかんな地域です

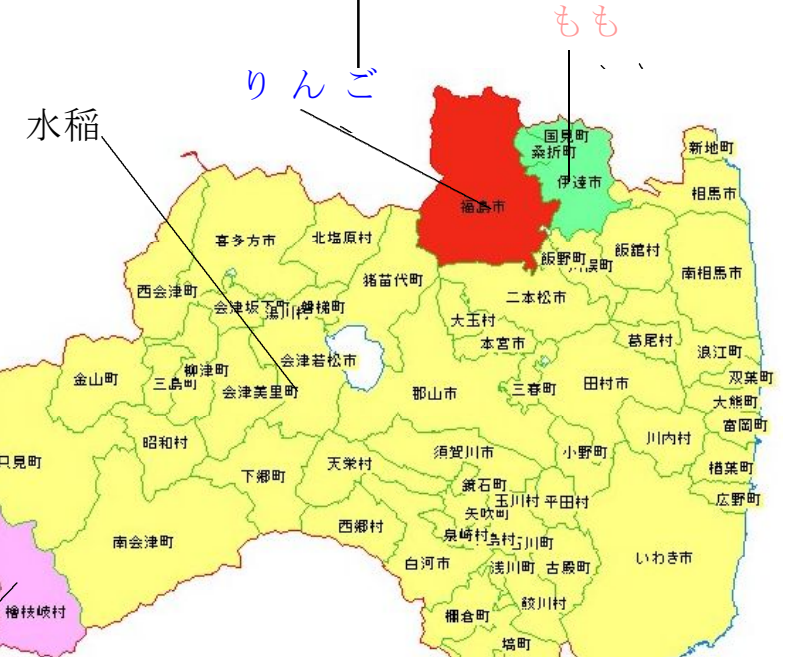
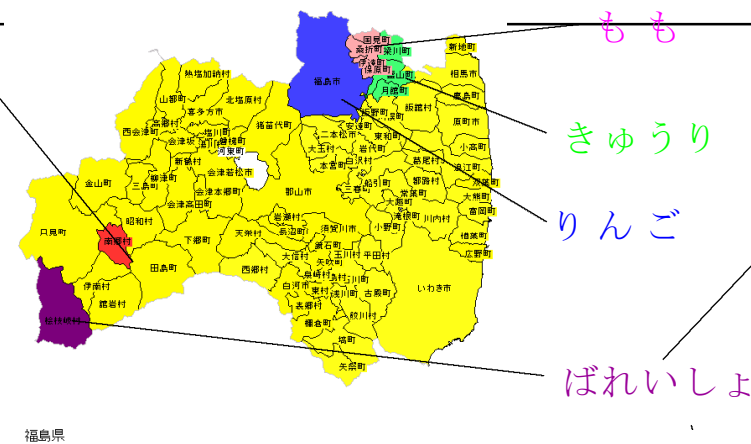
「わたしは，気候を生かしたトマトづくりを調べたいな。どうやって調べればいいのか。」

「ぼくは，スキー場やそば畑のように，山地がどのように利用されているのか知りたいな。」

トマトさいばいがさかんな南郷地区の人とは，土地の様子に合わせて，どのようならしゃ仕事をしているのでしょうか。

トマト

国土地理院承認 平14総製 第149号



農業産出額は、農林水産省「平成14年生産農業所得統計」。野菜は、農林水産省「平成14年産野菜生産出荷統計」。果樹は、農林水産省「平成14年産果樹生産出荷統計」より

①伊南川

南郷地区の中央を南から北西に向かって流れている。夏にはアユやハヤなどめあての釣り客が多く訪れる。

②南郷スキー場

標高 1000 メートルの伝上山を頂点としたスキー場。早くからスノーボーダーを受け入れており，ボード用のコースも充実している。スノーボーダーに人気のスキー場。地元の小学生も多く利用している。

③温泉

南郷地区内には，写真の山口温泉のほか，界温泉などいくつかの温泉がある。

④高清水公園

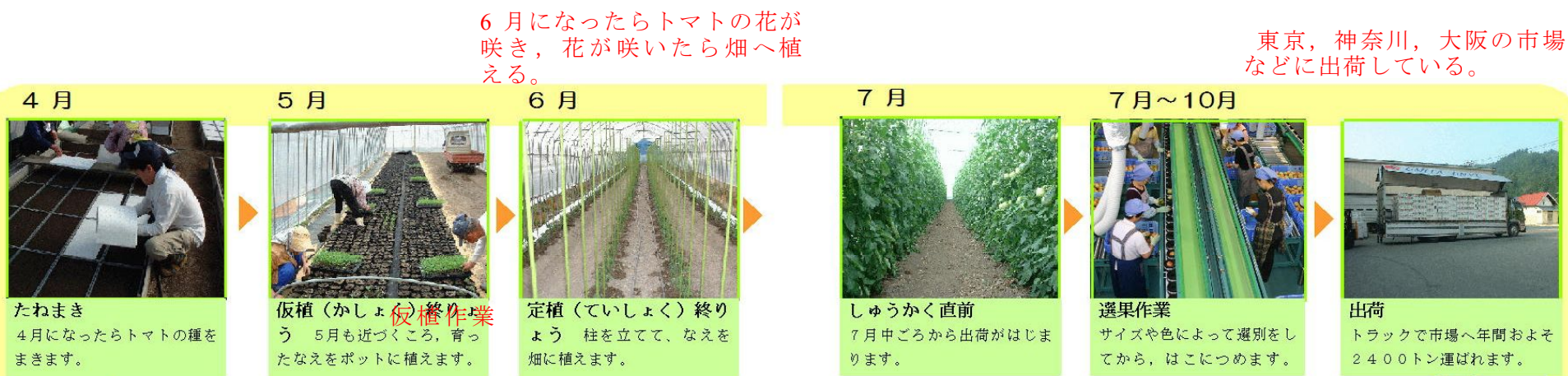
初夏にはヒメサユリが咲き乱れ，多くの観光客が訪れる。キャンプ場も整備されている。

トマト栽培

トマトは恒温性の野菜で、発芽適温は 27 ～ 30℃、生育適温は昼間 25 ～ 30℃、夜間 10 ～ 15℃である。30℃を超えると徒長的な生育をして、結実や果実の肥大が悪くなり品質も低下する。生育の最低温度はおよそ 5 ～ 10℃であり、それ以下では劣る。このような気候条件が南郷地区でのトマト栽培に最適であると考えられる。

マルハナバチ

外来種のセイヨウオオマルハナバチによって交配を容易に行うことができるようになった反面、在来種に対して深刻な影響を与えている事実もあります。そのため南郷地区では、一代で死んでしまうハチを使っているそうです。



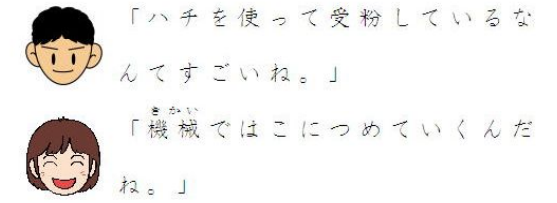
トマトが出荷されるまで

由紀さんたちは、役場の人から送られてきた手紙やしりょうをもとに、南郷地区のトマトづくりの様子をまとめてみました。

トマトをつくっている方の話

南会津地方は、すんだ空気と水、そして昼夜の温度差が大きいという気候のため、トマトさいばいにしています。そのためとてもあまくてみずみずしいトマトが育ちます。

毎年3月の末からトマトづくりを始めます。トマトの実をかくじつにつけさせるため、ハチを使ってもいます。おいしいトマトができればいいなと思いつつ、いつもいろいろな作業をしています。



1962年(昭和37年)に南郷地区で14名の人が「トマト研究会」をつくりました。そして、サッカーコートより少しせまい広さの土地でトマトのさいばいに取り組んだのが南郷トマトの始まりでした。だんだんとまわりの村や町でもさいばいされるようになり、加工品も作られるようになりました。

由紀さんたちは、トマトを使ったみやげものについて調べてみることにしました。



仮植(かしょく)
本植の前に一時的にどこかに植えておくこと。

定植
なえを、なえごころうつして、田畑に本式に植えること。

マルハナバチを取り扱った内容の指導について

マルハナバチの内容を取り入れる際に、某自然調査館の方に以下のようなご指摘を受けましたので、指導の際にお役立てください。

「現在、ハウスのトマト栽培で用いられるセイヨウオオマルハナバチの自然界への逸出が全国的に大変大きな問題となっている。特に、最も導入量の多い北海道では、農業サイドの野放図な導入・管理によって各地で在来マルハナバチに深刻な影響を与えている。このため、国も現在、オオクチバス(ブラックバス)など同様に、セイヨウオオマルハナバチを特定外来種に指定する方針である。それと同時に、セイヨウオオマルハナバチは導入当初から帰化問題が繰り返し指摘されていたにもかかわらず、農業サイドはなんら適当な対応をとってこなかった。」

以上のことから、トマト栽培におけるマルハナバチ利用の利点のみ取り上げず、短所についても同様に指導していただきたいということでした。

南郷トマト

昭和37年、南郷村(当時)で14名の有志が「トマト研究会」をつくり、50aのほ場でトマトの試作栽培にとり組んだのがそもそもの始まりである。昭和41年には伊南村(当時)、只見町でも栽培がはじまり、昭和59年からは舘岩村(当時)、現在では南会津町、下郷町をふくむ南会津町村のほぼ全域で栽培されている。初めて栽培が始まった南郷村にちなんで、「南郷トマト」の愛称で呼ばれている。

品種

南会津で栽培されているトマトの品種は、夏秋栽培用甘熟トマト「桃太郎8(エイト)」という。

J A会津みなみHP <http://www.uyou.gr.jp/ja-aiduminami/>

ふくしま教育情報データベース <http://www.db.fks.ed.jp/index.html>

福島県南会津町南郷総合支所HP <http://www.office.nango.fukushima.jp/>

選果場

新しくできた選果場は、最新の選果システムや糖度センサーを持つほか、冬に降った雪で冷やす「雪室予冷库」を備えたもので、年間に処理できる量は4050t、畑に換算すると45haの規模となる。

スキー場で働く人

南郷トマト農家は、冬期間は南郷スキー場で働く人が多い。その数は以下の通り。(平成16年度・町村名は合併以前のもの)

- ・トマト農家総数計142戸

(南郷村73、伊南村15、籾岩村14、只見町29、田島町5、下郷町6)

- ・南郷スキー場従業員総数 73名(内訳、季節雇用者 67、通年雇用 6)

- ・トマト生産農家の季節雇用者数 27名(南郷22、只見5)

- ・トマト以外の生産農家(花卉栽培農家等)3名(南郷2、只見1)

- ・スキー場季節雇用以外に、スキー学校で雇用されている方

・・・南郷村では4名

※平成16年、南郷村役場企画観光課への問い合わせより



↑ 予冷库をそなえた新選果場



↑ 新しい選果場の内部。冷ばう用のダクト



トマト畑の方の話

平成16年に新しいトマトの選果場ができました。この建物は雪を利用した予冷库をそなえています。そのため、たくさんトマトが収穫できた時に長い間とっておくことができるようになりました。また、トマトを使った加工品としてトマトジュースやトマトカレーを作っています。農家の人たちが育てたトマトをもっと多くの人にあげてほしいと思います。冬になると作物ができないのでスキー場で働く人もいます。

南郷トマトジュースは、味や形は販売規格に合わない生食用トマトを原料にして作りました。規格外のトマトを利用したことで農家の収入がふえました。ジュースの味もよいので観光客に人気があります。

南郷トマトカレーは、規格に合わないトマトを使って作られています。トマトジュース以外に何かトマトを使った加工品はないかを考え、平成15年に開発されました。さらに16年には、トマトハヤシも開発されました。

トマトづくりの工夫やろう

- ・ トマトの大きさやあまさがらんがちがってしまう。
- ・ じょうずにもかかないと高く売れない。
- ・ 形のわるいトマトは加工する

・ くさらないように雪室で保ちこんでおく

おいしいトマトができるようにがんばっています。

南郷トマトジュース

ジュースの製品化は、規格外のトマトに付加価値をつけようと平成12年から行われている。

13年は、8月から9月までの間にJAが原料を集荷し、大手メーカーの県内工場に製造を委託。1缶190g入りで、4,000ケース(1箱30缶入り)の製品が完成した。価格は6缶パック680円、1箱3,420円となっており、JA各店舗や南郷地区を中心とした管内の観光・宿泊施設などで販売されている。

トマト観光農園

来村された方にもぎたてのトマトを食べていただく観光農園が開園した。隣に選果場がある。



JA会津みなみHP <http://www.uyou.gr.jp/ja-aiduminami/>

ふくしま教育情報データベース <http://www.db.fks.ed.jp/index.html>

福島県南会津町南郷総合支所HP <http://www.office.nango.fukushima.jp/>

児童のまとめ

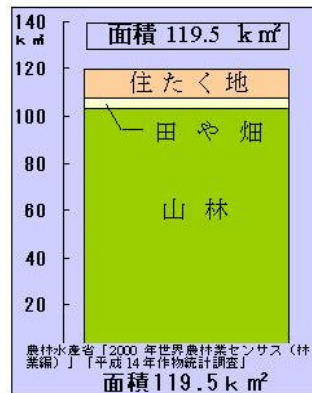
東京書籍の平成14年度～16年度の教科書にも俯瞰で書いた児童のまとめが掲載されているが、児童にとって俯瞰で書くことは思ったよりも難しい。書くときには次の順序で書くときやす。

- 1 道路
- 2 川
- 3 山



↑ たかやさんたちのまとめ

南郷地区の地形と、土地の利用のしかたには、どのような色があるでしょうか。



↑ 南郷地区の土地利用

山の森にかこまれた地区

由紀さんたちは、しりょうをもとに南郷地区の地形と、土地の利用のしかたを調べてみました。

支所の人のお話

みなみあいづいし 南会津地域は、森林にかこまれた地いさです。昔から、曲げわっぱや農耕具など豊富な木材を活用して生活を行っていました。稲作だけでなく、すずしい気候を利用した花づくり、トマトやそばのさいばいも行われてきました。豊富な雪と山のしゃめんを活用したスキー場があり、冬には東京などから来たスノーボーダーやスキーヤーでにぎわいます。

南郷地区の土地利用面積

- ・耕地面積 436ha
- ・林野面積 10316ha



↑ 尾瀬沼と燧ヶ岳 (標高2356m)

東北でいちばん高い山燧ヶ岳

福島県、新潟県、群馬県の3つの県にせつする位置に尾瀬があります。燧ヶ岳から見下ろす湿地帯にはミズバショウやニッコウキスゲなどの花が見られ、毎年多くの観光客が尾瀬におとずれています。



尾瀬

- ・地理 福島県・群馬県・新潟県の県境に位置
- ・面積 8,690ha [本州最大の湿原]

尾瀬ヶ原 (長径約6km、幅約2km)

- ・標高 1,400m～2,356m
尾瀬ヶ原 1,400m / 尾瀬沼約 1,660m / 至仏山 2,228m / 燧ヶ岳 2,356m

- ・自然公園法
日光国立公園 昭和9年12月4日 (旧国立公園法による)
特別保護地区 昭和28年12月22日 ※これ以前に特別地域指定; 昭13/5/13

- ・文化財保護法
特別天然記念物 [国指定] 昭和35年6月1日 ※これ以前に天然記念物指定; 昭31/8/9

福島県南会津町南郷総合支所HP <http://www.office.nango.fukushima.jp/>

ふくしま教育情報データベース <http://www.db.fks.ed.jp/index.html>

福島県伝統工芸品指定

「伝産法」による伝統的工芸品の指定に当てはまらない小規模産地等についても、その文化的、産業的価値を知らしめ、その振興を図るため、平成8年度に「福島県伝統工芸品指定」制度を設け、現在（平成14年2月）まで36品目の伝統的工芸品が指定を受けている。

会津本郷焼
（会津美里町）



会津塗
（会津若松市，喜多方市）



赤ペコ
（会津若松市）



白河だるま
（白河市）



会津本郷焼

17世紀の中頃、会津藩主の命により瀬戸（愛知県）の陶工によって始められた。現在では、これに有田焼の流れをくむ磁器が加わった。
（国指定：平成5年7月2日
県指定：平成9年3月31日）

会津塗

16世紀後半に会津藩により振興が図られ発展した。ケヤキ、トチなどを木地として日用漆器を生産している。
（国指定：昭和50年5月10日
県指定：平成9年3月31日）

赤ペコ

奈良時代、寺院の建立に使役された牛が石と化したという伝説をもとに、17世紀に藩内の産業振興のために作られたのが始まりである。
（県指定：平成9年3月31日）

白河だるま

江戸の初期から作られていると伝えられている。後年松平定信公の命により、画匠の谷文晁が考案、彩色したものを原型としている。
（県指定：平成9年3月31日）

会津郷からむし織

1934年頃、領民の換金作物として、からむし栽培が奨励されて盛んになった。
（県指定：平成9年3月31日）

大堀相馬焼

17世紀末に創業し、同時に近くに生活する人々に陶技が広まり、半農半工で焼かれてきた。
（国指定：昭和53年2月14日
県指定：平成9年3月31日）

品目	名称	主な生産地
漆器 陶磁器	会津塗	会津若松市、喜多方市
	大堀相馬焼	浪江町
	会津本郷焼	会津美里町
	二本松万古焼	二本松市
	田島万古焼	南会津町
	会津慶山焼	会津若松市
木工・竹工品	相馬駒焼	相馬市
	二本松伝統家具	二本松市
	獅子頭	二本松市
	会津桐下駄	会津若松市、喜多方市、外会津一円
	総桐箆笥	三島町、会津若松市、喜多方市、会津坂下町
	はんぞう・杓子	檜枝岐村
	檜枝岐曲物	檜枝岐村
	樽・桶	いわき市
	弓・矢	いわき市
	鹿島包丁	鹿島町
金工品	仏壇	二本松市
仏壇・仏具	和紙	上川崎和紙 いわき和紙
	諸工芸品	土湯伝統こけし
福島だるま		福島市
伝統岳こけし		二本松市
三春駒		三春町、郡山市
三春張子		郡山市、三春町
会津唐人風		郡山市熱海町
白河だるま		白河市
須賀川絵織		須賀川市
牡丹こけし		須賀川市
赤ペコ		会津若松市
会津天神		会津若松市
起き上がり小法師		会津若松市
風車		会津若松市
会津絵螺燭		会津若松市
編組品(マタビ細工)		三島町
編組品(山ぶどうつる細工)		三島町
編組品(ヒロロ細工)		三島町
つる細工		只見町
日本甲冑		相馬市
いわき絵のぼり		いわき市平
二本松古代玩具		二本松市
伝統太鼓		二本松市
福島まさる		伊達市
須賀川あけび蔓		須賀川市
中ノ澤こけし		猪苗代町
微細彫		柳津町
忠蔵こけし		原町市
磐城張子		いわき市平、久之浜
野治郎系伝統こけし		いわき市、喜多方市
織物・染織物 その他繊維製品	江戸小紋	須賀川市
	会津郷からむし織	昭和村
	福島つむぎ	福島市
伝統的工芸用具・材料	会津木綿	会津若松市
	入金真綿	伊達市

3
土地のつく色
を生かした
伝とう工業

昔からの産業

としきさんが、地区の子ども会で冬休みに焼き物の絵つけをしに行っていた話をしていました。

「会津若松市の方へ行ったときに茶わんに絵をかいたことが楽しかったなあ。」

「ぼくは、はま通りに行ったときにそれをやったことがある。」

「わたしは、白河のしんせきの家に行ったとき、だるまに色をつけたことがあるよ。」

会津郷からむし織（昭和村）は、昔と同じやり方でものをつくる、伝とう工業がさかんな県内の町について調べることにしました。

「伝とう的工業にはどんなものがあるのか知りたいな。」

「わたしたちの住んでいる町にもあるのかな。」

会津美里町の本郷地区の焼き物にたずさわ
る人びとは、どのような生活や仕事をしてい
るのでしょうか。

ふくしま教育情報データベース

<http://www.db.fks.ed.jp/index.html>

福島県地域経済領域HP

<http://www.pref.fukushima.jp/industry/local/shishin/jiba00.html>

会津美里町

会津高田町、会津本郷町、新鶴村の3町村が合併し、2005年10月1日に「会津美里町」として合併。



陶器

磁器

会津本郷焼はどのようなものなのか調べてみましょう。



会津本郷焼資料館

開館時間：

9：00～16：00

休館日：月曜日

祝祭日の翌日
年末年始

主な展示物：

- ・東北最古の陶器製造発祥の地、その歩み
- ・磁器の誕生とその生い立ち
- ・会津本郷焼のできるまで

福島県大沼郡

会津本郷町字瀬戸町甲

3208

TEL 0242

(56) 4637

会津美里町の焼き物

たくまさんたちは、会津美里町に行き、会津本郷焼歴史資料展示室で会津本郷焼の作品を見たり、かま元でつくり方を体験したりすることにしました。

「本郷焼をつくっている地いぎは、どんなところなのかな。」

「どうして焼き物がつくられるようになったのかな。」

「黒い焼き物と白い焼き物があるけど、どうしてなのかな。」



展示室の方の話

町には、たくさんの焼き物工場があります。その始まりは、今から360年ほど前のことです。会津のどの様につれてこられた職人が、ここで焼き物にできた土をたくさん発見し、かまをつくって陶器づくりをしたことによります。そして200年前から、磁器もつくられ始めました。

本郷地区には、焼き物をつくるための原料になる土だけではなく、作品を焼くかまをつくるねん土やうわぐすりの原料もたくさんありました。また、焼き物を焼くための燃料となるアカマツもたくさんありました。

「焼き物は、どのようにつくられているのかな。」

「できあがりまでどれぐらいの時間がかかるのかな。」

みんなは、かま元をたずねて、会津本郷焼がつくられる様子を見学してきました。

陶器

原料が陶土という土なので、土ものともいわれます。

磁器

原料が陶石という石なので、石ものともいわれます。

会津本郷焼を取り上げた理由

県内には36品目の伝統的工芸品が伝統的工芸品として指定を受けている。その中で、「会津塗」「大堀相馬焼」「会津本郷焼」の3品が国の指定を受けている。その3品から取り上げるもの考えた。本單元における取り扱い場所の地域性を考えた時、海辺の暮らしを扱った「浪江の大堀相馬焼」をまず消去した。さらに会津2品のどちらを扱うかを考えた時、6品が県指定されている「陶磁器」を取り扱った方が学習するにあたっての発展性があると考え、会津本郷焼とした。

ふくしま教育情報データベース <http://www.db.fks.ed.jp/index.html>

福島県地域経済領域HP <http://www.pref.fukushima.jp/industry/local/shishin/jiba00.html>

会津本郷焼事業組合HP (宗像釜) <http://www.hongoyaki.or.jp/kumiai/13munakata/>

宗像窯

宗像窯の先祖である宗像出雲守式部は、767年に福岡県宗像大社の布教師として会津本郷町に移り住み、宗像神社（現在の広瀬神社）を建立した。

そして1718年には、焼き物で生計を立てながら布教活動に専念したようである。6代目八郎秀延が陶業に専念し、現在に至る。東北最古の登窯を有する。

宗像亮一さん

宗像窯7代目。賞多数。



① 土をさらす ほり出した土をつみあげ、1年以上天日にさらします。

② 土をねる 土をくだけ、あらいものをとりのぞき、水をくわえてねります。

③ 形をつくる るくるや手びねりで作品の形をつかっていきます。

会津本郷焼はどのようにつくられているのでしょうか。

会津本郷焼ができるまで

かま元をたずねて見学した作業の様子を、まとめてみました。



焼き物をつくっている宗像さんの話

焼き物は、焼き上がって実際にかまから出して見るまで、どのように色がついているかわかりません。

ですから、取り出すときがとても楽しみです。しかし、自分で本当に満足いく作品は年に数個しかできません。失敗したものは、こわしたりせず、次の作品の成功に役立てるための反省材料となります。これからも苦勞に苦勞を重ね、人にまねできないようないい作品を作りたいと思っています。そして、多くの方が会津本郷焼に親しんでくれることをねがっています。



④ かまづめをする 作品にうわづくりをかけて、かまづめをします。

⑤ 焼く 火が消えないように3日3ばん火をたき続けます。

⑥ できあがり うわぐすりがとけ、完成します。



「火が消えないよう3日間も休みなくたき木をくべるなんてすごいね。」



「一人前の職人さんでさえも満足いく作品があまりできないくらいむずかしい作業なんだね。」

会津本郷焼は、1593年に会津若松城のどの様子が、城のへいを修理するときに、他の地いさからかわら職人をよんで、やねがわらを焼かせたのが始まりでした。

たくまさんたちは、職人のくふうや苦勞についてもまとめることにしました。

焼き方の方法

(酸化法)

窯の中に空気を送り込むことによって完全燃焼させて焼く。

(還元法)

窯の中の酸素を少なくして温度を上げて不完全燃焼させながら焼く。

(中性法)

酸化法・還元法の中間的なもの。

ふくしま教育情報データベース <http://www.db.fks.ed.jp/index.html>

会津本郷焼事業組合HP (宗像釜) <http://www.hongoyaki.or.jp/kumiai/13munakata/>



← 絵つけの様子

焼き物を作るときにくふうや苦労はどんなところなのだろうか。

たくまさんたちは、ねん土から湯飲み茶碗をつくってみることにしました。



「絵つけは、筆で色をぬるだけだったけど、つくるのはむずかしそうだね。」

つくり終わったみんなは、口ぐちに感想を言い合いました。



「飲み口をじょうずにまるくするのがとてもむずかしいね。」



「形をつくるのがむずかしいのだから、焼くのもむずかしいのかな。」



宗像さんの話

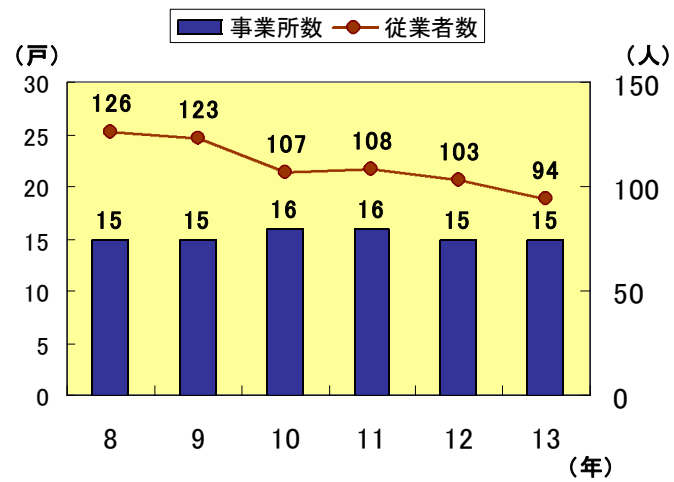
みなさんが思っていたよりもつくるのはむずかしかったと思います。わたしは、いい焼き物職人になるためには、わかい時に10年くらい修行をしないと、いい職人にならないと思っています。それほど、焼き物はむずかしいものだと考えています。焼き物の修行に多くの人がおとすれますが、たいていは、半年から1年くらいでやめてしまいます。焼き物のさかんな本郷地区でも、全体的に見ると後継者が不足しています。よい後継者を育てていくことも必要です。



← のぼりがま

昔は、どのかま元も「のぼりがま」で作品を焼いていました。しかし、最近はガスがままで焼き上げることもあります。ガスがまの方が便利だからです。これからは、昔からの伝承的な方法だけでなく、現代にあった方法と昔ながらの方法をまぜながら新しいものを開発していくことも大切です。

会津本郷焼事業所数・従業者数



宗像さんの話

修行は、20歳前からやることが望ましいということである。その理由は、まず経験をしないと簡単にいい作品はできないということである。長年作品を作ってきたとしても本当に満足いく作品はなかなかできないのである。また、若いときの方が感性が鋭く、そのような時期に経験を積むことが後々生きてくるのである。

陶芸家にあこがれて窯を訪ねてくる人はいるが、残るのは2割くらいだそうである。

登窯

宗像窯の登窯は、7部屋に分かれている。いい作品を焼く時は、焼き上がりまでに2年くらいかかるのである。火を絶やさないようにするため火を見続けなければならないが、弟子が来て、行ってくれているのである。

ふくしま教育情報データベース <http://www.db.fks.ed.jp/index.html>

会津本郷焼事業組合HP (宗像釜) <http://www.hongoyaki.or.jp/kumiai/13munakata/>



会津本郷焼は、くらしの中でどのように使われているのだろうか。

本郷焼を生かす

りょうたさんたちは、湯飲みやさらなどのほかに、伝とう的な焼き物の技術を生かして、「がいし」をつくっていることを知りました。それをみんなにしょうかいしました。

がいしをつくる工場



↑ がいし

電気産業につかわれるがいしづくりが始まったのは、今から100年くらい前です。会津本郷焼は、ほとんどが手で作られます。しかし、がいしはコンピューターなどの近代的な機械を使った工場で作られます。



地元のとら石とよそから運ばれてくる原料をまぜ合わせてねん土をつくります。



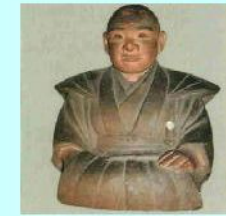
コンピューターをつかって、自動的に作品ができあがるものもあります。



ベルトコンベヤーを用いてつくっています。

水野源左衛門

源左衛門は、瀬戸（愛知県瀬戸市）に生まれました。1645年に会津藩主の保科正之にめしかかえられて会津にやってきました。源左衛門は、観音山によい陶土を見つけ、陶器を焼き始めました。それが、会津本郷焼のはじまりです。



佐藤伊兵衛

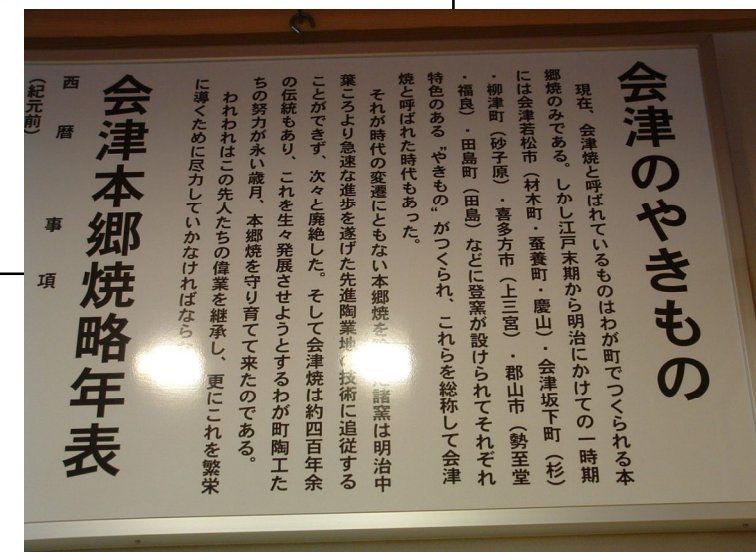
伊兵衛は、もとは陶器をつくる職人でした。しかし、白い焼き物をつくりたいと思っていた伊兵衛は、荷田（佐賀県）、京都、尾張（愛知県）などで白い焼き物のつくり方を学びました。そして、会津にもどり、会津本郷焼の白磁を完成させました。



みんなは、会津本郷焼の学習を通して、福島県には、昔から続いているすばらしい産業があることをほこりに思いました。

陶祖廟

会津本郷焼の基礎を築いた水野源左衛門、その弟の長兵衛や白磁器の祖である佐藤伊兵衛などの先人が、たたえまつられた場所。



ふくしま教育情報データベース <http://www.db.fks.ed.jp/index.html>

会津本郷焼事業組合HP（宗像釜） <http://www.hongoyaki.or.jp/kumiai/13munakata/>

ガイドブック作成①

グループごとに調べたものをガイドブックとして1冊にまとめたい。まとめるにあたっては、資料の文章の丸写しではなく、児童の言葉でまとめさせたい。押さえるべき内容が押さえられているのかを確認する必要がある。

まなび方コーナー

まとめる 福島県のお知らせガイドブックのつくり方

- ① これまで調べたことのまとめを持ちよる。
- ② 地図や写真、イラスト、グラフなどを入れて、見てわかりやすくなっているかをたしかめる。(しりょうのまる写しにならないようにする)
- ③ 調べたことを白地図に整理する。
- ④ ガイドブックにのせる順番を決める。



4

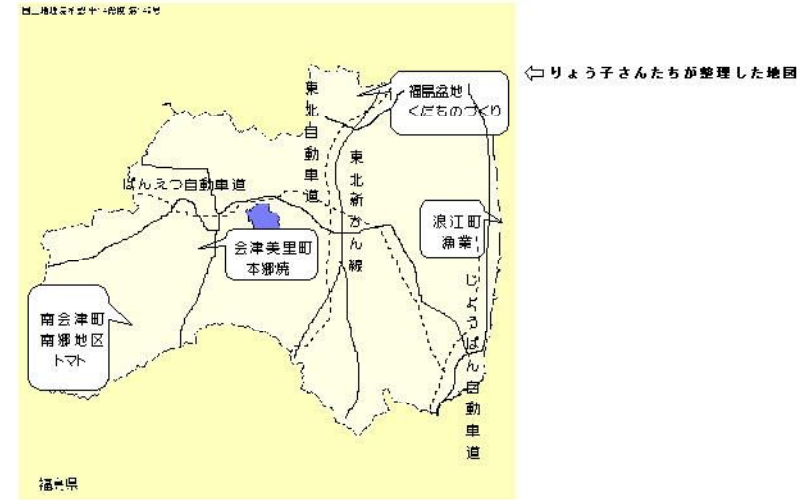
県とわたしたちのまちの発てん

県内の地いきの広がりには、どのような色があるのでしょうか。

さまざまなく色をもつ福島県
みんなはこれまで調べたことをガイドブックにまとめ、ひろしさに送ることにしました。知らせたいことがきちんと調べてあるかをたしかめるために、白地図に整理しました。

「それぞれの地いきでは、その土地や気候のとく色を生かした産業がさかんだったね。」

「それ以外に、交通も関係があると思うよ。」



みんなは、ほかにもしょうかいたしたいことがないか、もう少し調べてみることにしました。

「県ちょうがあるのは、福島市ということもしょうかいたしたいね。」

「鉄道や道路だけでなく、空港や港のことも調べたいな。」

福島県の人びとのくらしは、どのようにほかの地いきとつながりがあるのでしょうか。



福島県のお知らせガイドブックの目次をさめるには、調べたことを白地図にまとめてみるとまとめやすくなります。

ガイドブック作成②

グループごとに調べたものをガイドブックとして1冊にまとめる場合、白地図に全体を表して見ると分かりやすくなる。学習時間の余裕が無い場合は、単元を進めていく過程で白地図に示せるように、大きな白地図を用意しておくこと便利である。

福島県庁

〒960-8670
 福島県福島市杉妻町2-16
 電話
 024(521)1111
 (代表)

県庁HP子供用サイト主な内容

県政なるほど講座
 小学生のみなさんといっしょに、
 県政の重要な施策(しさく)など
 について考えるコーナー(～
 15年4月)

県のしごとやすがたをしら
 べる

- ・ふくしまの農林水産業
 (ふくしま教育情報データベ
 ースのページにリンク)
- ・地産地消ってなんだろう!
 (地産地消のページにリンク)

県議会(けんぎかい)をし
 らべる(県議会事務局のページ
 にリンク)

- ・福島県議会 for Kids

おまわりさんのお仕事をし
 べる(県警察本部のページにリ
 ンク)

- ・ふくしまけんけいさつ Kids Police

- ・県内各市町村の郷土資料
- ・ふくしまの画像
- ・ふくしまの動画
- ・福島の昔ばなし※アニメ

・うつくしま電子辞典<人物
 編>

福島県の交流施設(こうりゅう
 せつ)

福島市街写真

弁天山展望台より撮影。手前
 に阿武隈川、右奥に信夫山が見
 える。中央が県庁庁舎。



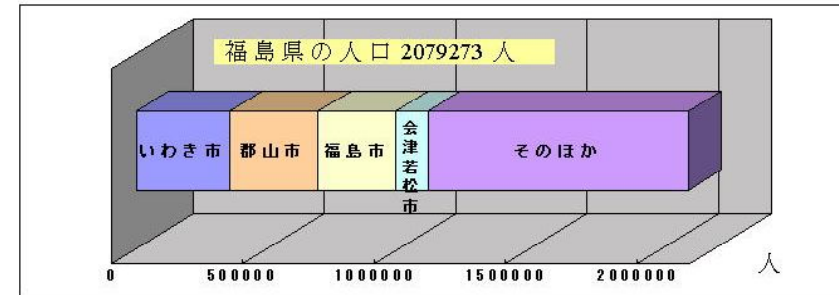
↑福島市がい

郡山市街写真

ビッグアイ22階展望ゾーン
 (地上96m)より撮影。
 晴天での撮影であったが、街中
 のためスモッグがかかっている。



↑郡山市がい



↑福島県の主な市の人口(平成19年11月1日)

県の中心になっている
 市はどのようなとく色がある
 のでしょうか。

県の中心地 福島市と郡山市

かずきさんたちは、鉄道や道路が
 集まっているまちについて調べるこ
 とにしました。

「福島市には、県ちょうがあ
 るんだね。」

「福島県の真ん中にある郡山
 市は、高速道路が東西と南北
 に通っているし、交通の中心
 地なんだね。」

福島市と郡山市について、どん
 なことを調べるかを話し合いまし
 た。



県ちょうの方の話

福島市は、県ちょうのほかには国の役所や放送局など
 があります。福島駅前には、デパートや会社、
 ホテル、銀行などが集まっています。秋には、駅伝大
 会や祭りの客でにぎわいます。

郡山市は、交通の便がよく、福島市と同じように工場や会社が多
 くあります。8月のうねめ祭りは有名で、県内の各地から観光客が
 おとずれます。



「福島県には、福島市や郡山市
 以外にもいわき市や会津若松市
 のように、会社や工場が多くあ
 るまちがいくつもあるね。」



「これからの福島市は、多くの
 人が生活を楽しめ、お年寄り
 がいきいきとくらするまちづくり
 をめざしているそうです。」

人口

- ・福島県人口
 19年1月1日現在
 人口 2,079,273人
 男 1,010,339人
 女 1,068,934人
 世帯 718,428

- ・市の人口
 - いわき市 351,763 (2007/2/1)
 - 郡山市 339,089 (2007/2/1)
 - 福島市 288,654 (2007/1/31)
 - 会津若松 130,393 (2007/2/1)
 - 須賀川市 80,518 (2007/2/1)
 - 南相馬市 72,265 (2007/2/1)
 - 白河市 65,846 (2007/2/1)
 - 二本松市 64,093 (2007/2/1)
 - 喜多方市 55,740 (2007/1/31)
 - 田村市 42,683 (2007/2/1)
 - 相馬市 39,250 (2007/1/31)
 - 本宮市 16,238 (2007/2/1)
- ※各市 HP 調べ。ただし、田村
 市は広報より調べ



ふくしま教育情報データベース <http://www.db.fks.ed.jp/index.html>

福島県庁HP <http://www.pref.fukushima.jp/>

福島市役所HP <http://www.city.fukushima.fukushima.jp/>

郡山市役所HP <http://www.city.koriyama.fukushima.jp/>

スペースパーク ライブカメラ

<http://www.spacepark.city.koriyama.fukushima.jp/index.html>

ビッグアイ 展望ゾーン

写真のように、肉眼で半田山(伊達郡桑折町・863m)を見
 ることができる。パソコンでは、ビッグアイのスペースパーク「ライ
 ブカメラ」で、22階からの視点で中通り南・北方向の映像が見ら
 れる。

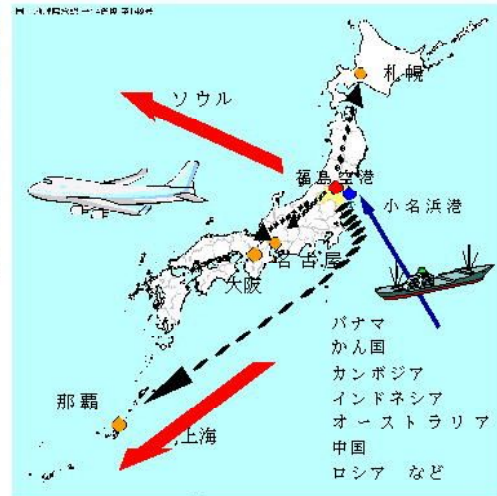
福島空港

須賀川市と玉川村をまたぐように位置する

〈国内行き先〉
沖縄・札幌・大阪・名古屋・
〈国外行き先〉
ソウル・上海
※2007年2月の時刻表より



↑ 福島空港



⇒ 空と海の交通のつながり

外国とつながる福島県

外国と福島県とはどのようなつながりがあるのでしょうか。

やすまさくんたちは、福島空港のしりょうをホームページで手に入れました。福島空港は、平成5年に開港しました。最初は、国内の空港だけと結ばれていたようですが、平成11年に中国が飛ぶようになり、現在は上海とソウルに定期便が飛んでいるそうです。



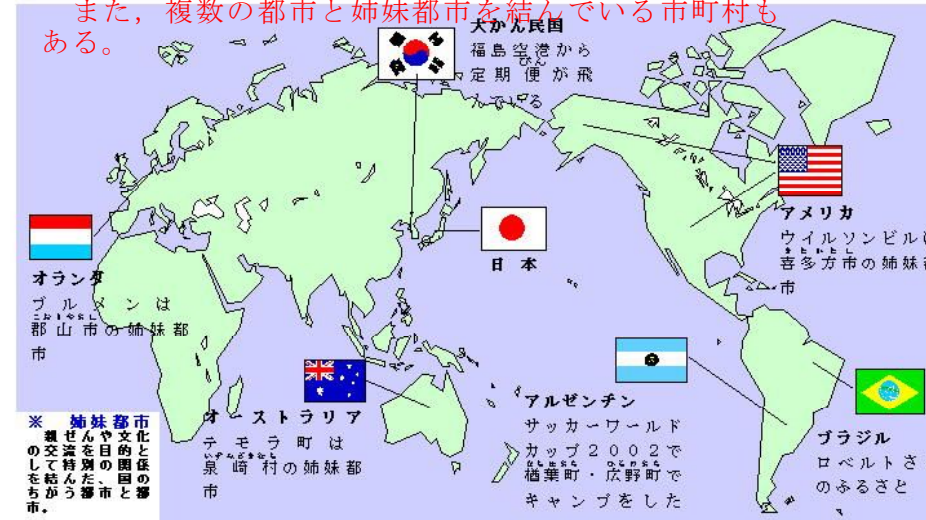
「空港のロビーに韓国語で字が書いてある旗があったよ。」



「小名浜港に行ったとき、オーストラリアの石炭運ばん船を見ました。」

国との関係の取り扱い

県内の地域性を考えて取り上げた。姉妹都市については、多くの市町村で外国の都市と結ばれている。また、複数の都市と姉妹都市を結んでいる市町村もある。



「近所に住んでいるロベルトさんは、ブラジルから来たんだよ。」



ロベルトさんの話

日本のプロサッカー選手になることにあこがれて、日本に来ました。日本で活躍している外国人のスポーツ選手はサッカー、野球、すもうなどでたくさんいます。小学校に行って自分の国のことをしょうかいすることもあります。小学生のみなさんに日本のことを教わったり、サッカーをして遊べたりすることも楽しみです。

みんなは、福島県がいろいろな国内の地いきだけではなく、世界とつながっているのだなと思いました。そして、地図帳で国々の位置をさがしてみました。



ブラジルの国旗

緑色は森林しげんと農業を、黄色はとうもろこしを表現しています。円の中の27の星は、ブラジリアと26の州を表現しています。中央の文字は、「ちつじよと飛んでん」として読まれます。

姉妹都市

- 会津若松市 中国 湖北省荊州市
- 米州 ミズーリ州
- 郡山市 オランダ ヘルダーランド州ブルメン市
- いわき市 中国 遼寧省撫順市
- オーストラリア クイーンズランド州タウンズビル市
- 須賀川市 中国 河南省洛陽市
- 白河市 フランス オワーズ県
- 米国 ミネソタ州
- 南相馬市 米国 オレゴン州
- ペンデルトン市
- 喜多方市 米国 オレゴン州
- ウィルソンビル市
- 二本松市 中国 湖北省京山県
- 米国 ニューハンブシャー州ハノーバー町
- 田村市 米国 オハイオ州
- マンスフィールド市
- 桑折町 米国 ケンタッキー州
- エリザベスタウン市
- 白沢村 米国 ワイオミング州
- アフトン町
- 磐梯町 カナダ ブリティッシュコロンビア州オリバー市
- 北塩原村 ニュージーランド
- タウポ市ツランギ・トンガリロ地区
- 棚倉町 ギリシャ ラコニア県スパルタ市
- オーストラリア
- ニューサウスウェールズ州
- レイクマコーリー市
- 西郷村 中国 天津市薊県
- 泉崎村 オーストラリア ニューサウスウェールズ州テモラ町
- 中国 北京市房山区寶店鎮寶店村
- 矢祭町 オーストラリア ロックデイル市
- 玉川村 台湾 南投県鹿谷郷
- 古殿町 ニュージーランド
- ロードニー
- 地方ワークワース地区
- 三春町 米国 ウィスコンシン州
- イスレイク市
- 浪江町 中国 江蘇省興化市
- 楢葉町 中国 黒龍江省五常市
- 米国 オハイオ州
- ユークリッド市
- 富岡町 ニュージーランド
- オークランド市
- マウンガキエキエキ自治区
- 中国 浙江省海塩県
- 大熊町 オーストラリア
- ニューサウスウェールズ州バサー
- スト市

ふくしま教育情報データベース <http://www.db.fks.ed.jp/index.html>

福島空港HP <http://www.fks-ab.co.jp/>

ブラジルを取り扱った理由

6学年の「世界の国々と日本」の学習で、ブラジルが取り扱われている。日本の裏側の国ということから、地球規模で世界とのつながりを考えさせたい。



↑ 福島県ちようちようしゃ



↑ うつくしま未来博

未来に向けて、福島県に
くらすわたしたちはどうすべき
なんでしょうか。

これからの福島県

福島県では、21世紀の福島県を、県民が自分の力をはっきし、いきいきとくらすことができるような県にしようと考え、「うつくしま21」という計画をつくりました。

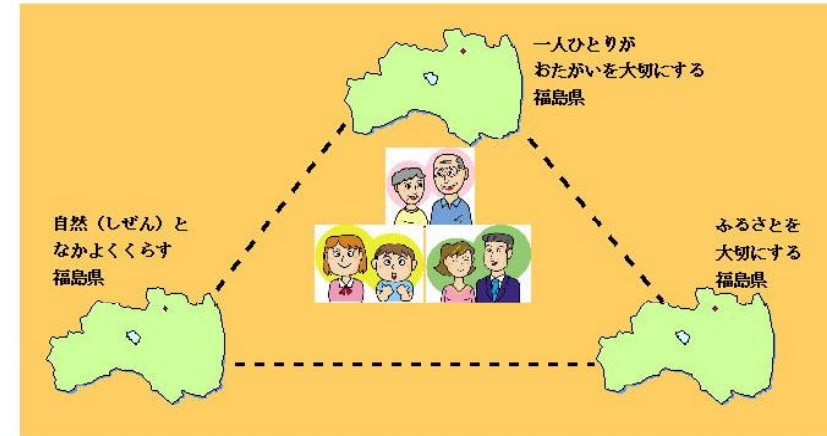
この計画は、「美しいふくしま」をみんなでつくろうとするものです。



県ちようの方の話

「うつくしま21」の計画は、「一人ひとりがおたがいを大切にする福島県」

「自然となかよくくらす福島県」「ふるさとを大切にする福島県」をみんなでいっしょにつくろうとするものです。ですから、県民の一人ひとりの意識が大切です。



「一人ひとりがおたがいを大切にするってどういうことだろう。」



「自然となかよくって、どうすればいいのかな。」



「“うつくしま未来博”というのに家族で行ったことがあるけれども関係あるのかな。」

みんなは、「うつくしま21」計画がどのようなものなのかを調べて、自分たちがどのようにしていくべきなのかを話し合いました。

うつくしま未来博

福島県須賀川市で2001年7月7日～9月30日(86日間)「美しい空間 美しい時間」をメインテーマとして様々な催し物が行われた。体験ゾーンが数多く用意してある。また「ジ・アース館」では水の惑星地球の生い立ちを立体映像で巨大スクリーンに映し出された。

・開催期間の来客数
1,657,002 人

うつくしま未来宣言

私たちは、森の中で見つけた、この福島県の自然のすばらしさを未来へ引き継ぎます。

私たちは、おじいちゃん・おばあちゃんやみんなが育ててきた豊かな知恵を大切に守り、伝えていきます。

私たちのふるさとを守るためひとりひとりができるボランティアの心を皆さんに伝えていきます。

私たちは、絵手紙を通して出会った夢や希望、たくさんの美しい心を未来に伝えていきます。

私たちの美しい福島をみんなで守り育て、未来に引き継ぎます。

ありがとう うつくしま ふくしま

ふくしま教育情報データベース <http://www.db.fks.ed.jp/index.html>

うつくしま未来博HP <http://www.pref.fukushima.jp/miraihaku/>

福島県庁HP <http://www.pref.fukushima.jp/>

福島県の長期総合計画の紹介ページ <http://www.pref.fukushima.jp/kikaku/Welcome.html>