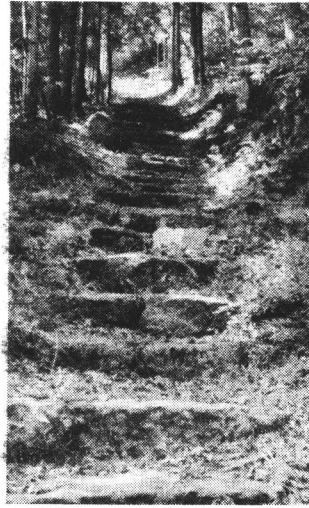


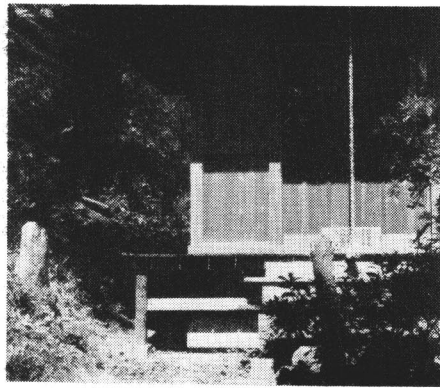
## 北作の熊野神社



美しい熊野神社への石段

下手渡、北作のバス停から西方の鳥居をくぐり、自然石を並べた長い参道を登りつめると、伊弉並尊、事解男神、速玉男神の三柱を祀る熊野神社の拝殿に出ます。小じんまりとした建物ながら美事なつくりで、材料の一部は、天平の陣屋内に祀られていた笠間稲荷のものをを用いたものといわれます。由緒勧請についてはわかりません。

## 北作の薬師堂と風引地藏



北作の薬師堂と風引地藏（左手の石像）

熊野神社の登り口近く、右手に薬師如来像を安置する薬師堂があります。昭和五十二年に改修され、面影を一新しました。縁起等は明らかではありませんが、嘉永二年の板札やそれ以前のものともみられるも