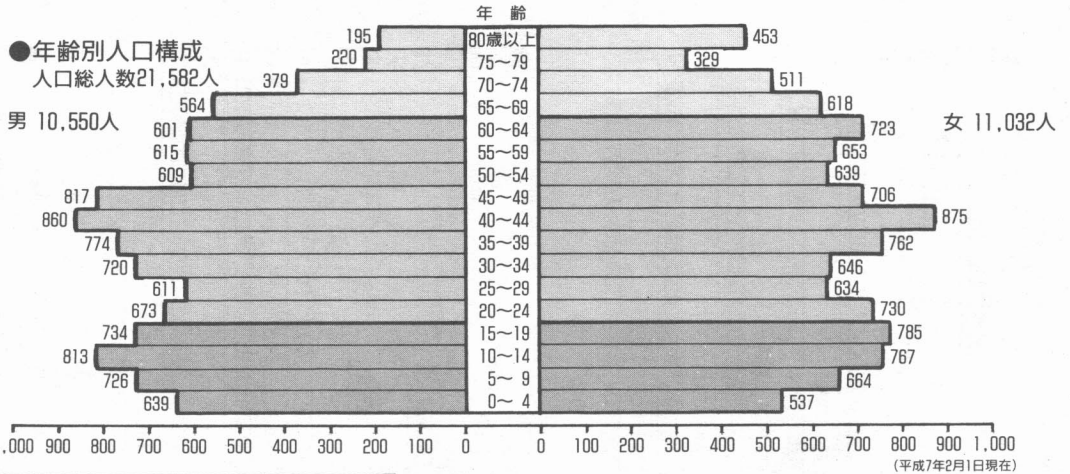


# 人口

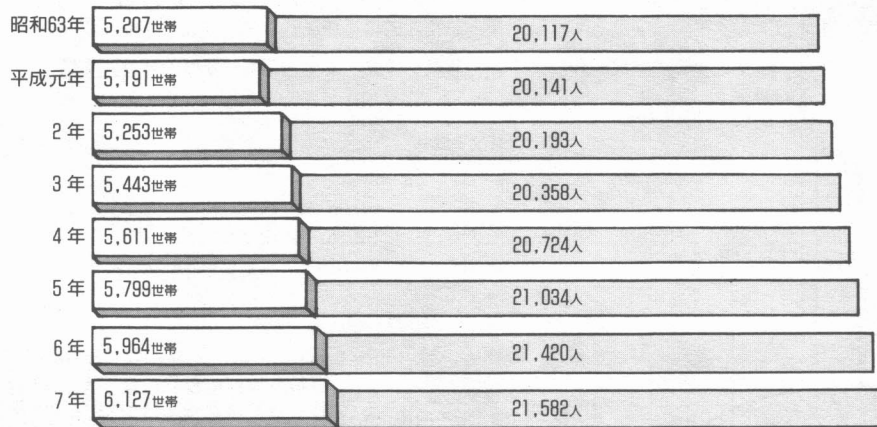
## ●選挙人名簿登録者数 (各年9月1日現在)

年次	総数	男	女
昭和63年	14,277人	6,808人	7,469人
平成元年	14,405	6,875	7,530
2年	14,570	6,971	7,599
3年	14,780	7,092	7,688
4年	15,082	7,246	7,836
5年	15,486	7,437	8,049
6年	15,856	7,610	8,246
7年	16,058	7,700	8,358

## ●年齢別人口構成 人口総人数21,582人



## ●世帯数・人口の推移 (各年2月1日現在)

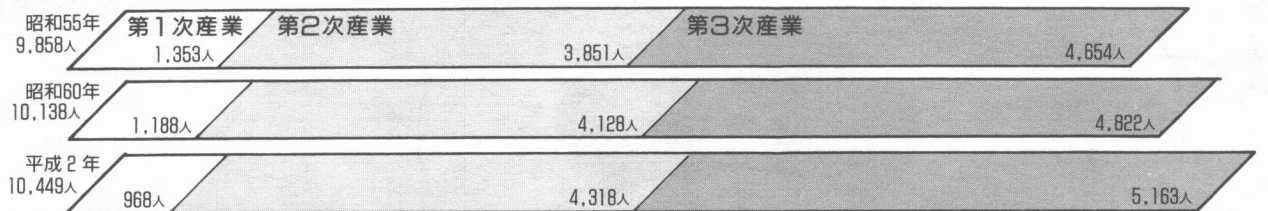


## ●人口動態の推移

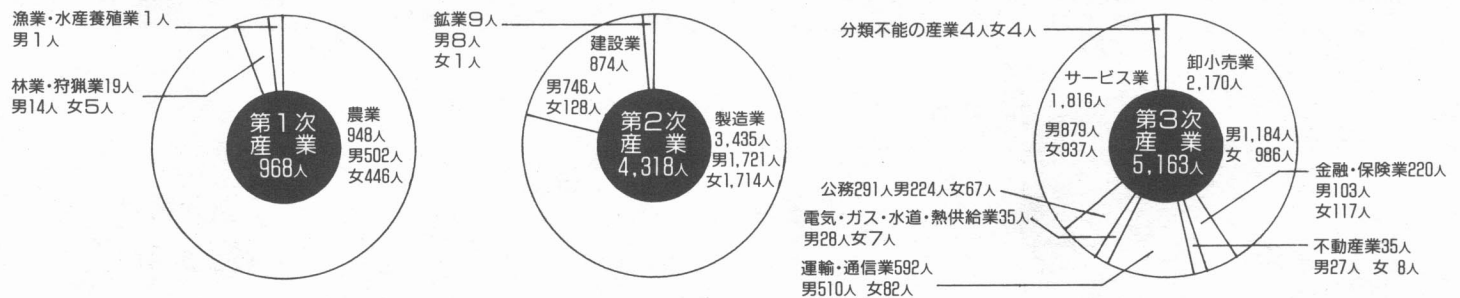
資料：住民基本台帳

年次	自然動態			社会動態			年間増減計
	出生	死亡	増減	転入	転出	増減	
昭和62年度	271人	143人	128人	680人	871人	△191人	63人
63年度	262	127	135	714	796	△82	53
平成元年度	226	128	98	786	801	△15	83
2年度	216	128	88	778	683	95	183
3年度	227	128	99	984	735	249	348
4年度	233	137	96	945	707	238	334
5年度	245	118	127	1,175	911	264	391
6年度	244	166	78	923	858	65	143

## ●産業別人口 (各年10月1日現在)



## ●産業別就業者数 (平成2年国勢調査)



1915 4  
1914 3

1913 2

大正

1912 45

1911 44

1910 43

1909 42

1908 41

六月 白河楽翁公の岩井の清水歌碑が、日記沢岩井清水に建立。  
八月二十七日 大洪水本宮浸水五〇〇戸。  
八月三十日 洪水 溺死者一名  
本宮実科高等女学校が本宮小学校に併設。  
十一月 岩井の清水の碑が、郡長佐瀬剛選文並書で日記沢清水に建立。  
十二月七・八日 暴風被害甚大。

(米一俵価格〓八円三二銭)



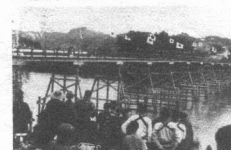
明治後期 共立本宮病院



明治後期 商店街風景

九月二十三日 暴風潰家あり。

安達橋の渡り初め



十月十一日 上の橋落成。  
八月 青田原疏水記念碑建立(岩根村大岩)。青田原開墾約一〇〇町歩開田のため日影沢疏水を延長し通水。  
八月十一・十二日 大雨洪水、本宮の三橋流失。  
本宮中の橋竣工、県橋となり、安達橋と改称。  
六月 本宮に電燈灯る。