

1909年（明治42年），汽車のとび火で学校や役場をはじめ，たくさんの家が焼けてしまいました。学校では，恵日寺<sup>かり</sup>を仮の校舎として授業を行ないました。

1911年（明治44年），借入金<sup>かりいれきん</sup>や税金，寄付金<sup>きふ</sup>など，苦心してお金を集め，新しい校舎ができあがりました。

## 大正時代の学校

1916年（大正5年），高等科がおかれることになり，学校の名前も磐梯尋常高等小学校となりました。

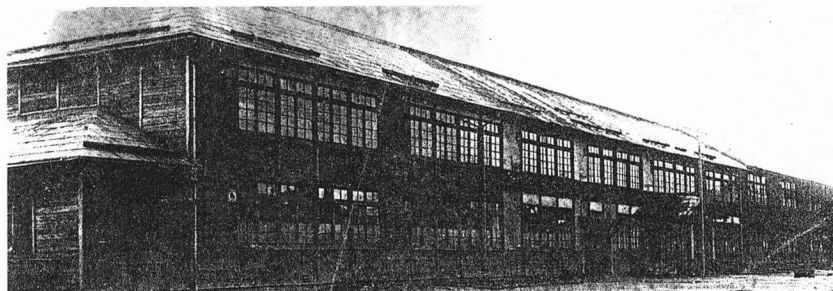
そして，1917年（大正6年）には8教室が増築されました。



## 昭和時代の学校

1941年（昭和16年），戦争がはげしくなり，学校の名前も磐梯村第一国民学校となりました。

1947年（昭和22年），戦争が終わって学校の制度がかわり，いまのような小学校と中学校に分かれました。



昭和の初めのころの磐梯第一小学校