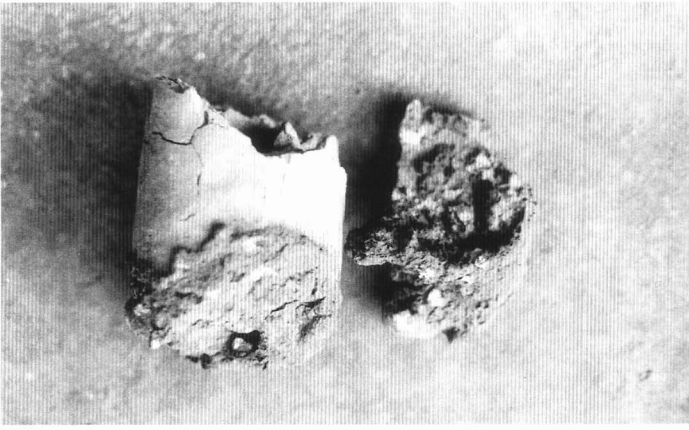
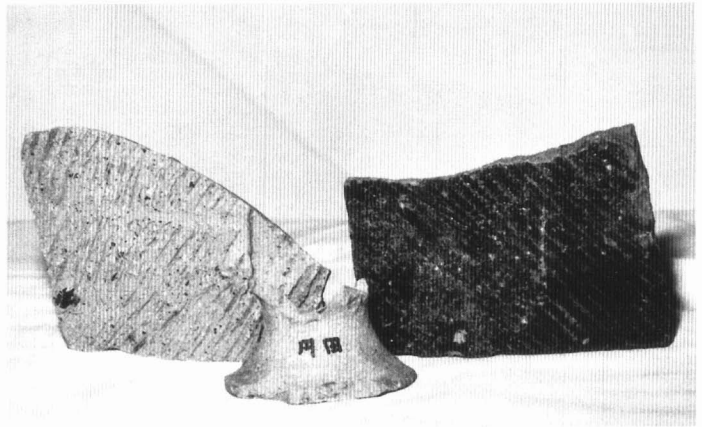


〈古代関係〉



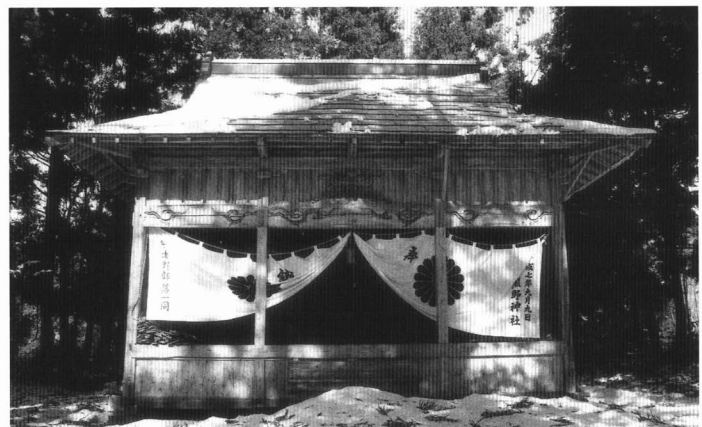
針生・二本木原製鉄遺跡（出土のふいごの口、奈良・平安時代。一説では室町時代とも）



針生・円田遺跡（出土の須恵器。奈良・平安時代のもの。新村遺跡からも出土あり）



上沢村（現半在家）遠望。古代官府の地とされる



熊野那智神社 宇津野鎮座

平安時代末応徳2年（1085）河東町熊野堂より那智社を勧請。会津三熊野社の一社、往古は社領宏大、社殿壮大にして長床もあった。東方高森山麓に宇藤滝（那智滝）がある。