

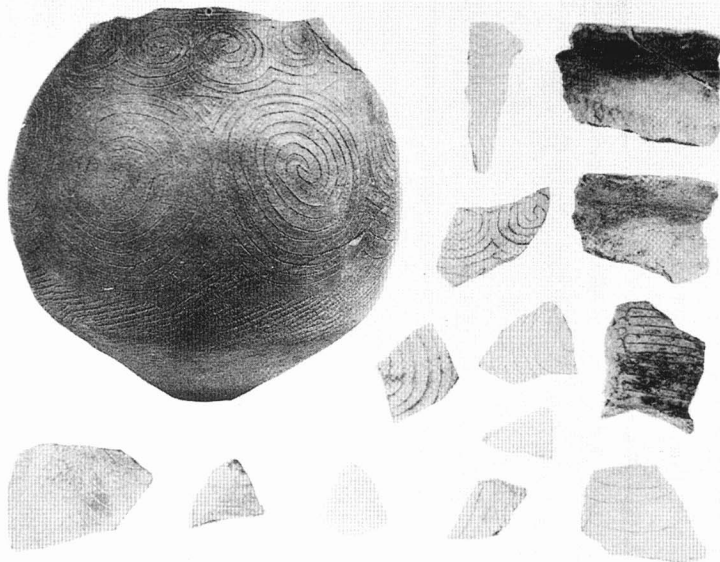


▲寺前遺跡から発掘された土器

● 弥生時代

弥生時代に入ると、人々の生活は狩猟中心の移動生活から稲作中心の定住生活へと変わってきた。田島町内では、14の遺跡が発掘され、多数の土器類が発見されている。

\*狩猟…鳥や獣をとらえること。\*定住…一定の場所に住むこと。



▲油燈遺跡から発掘された土器