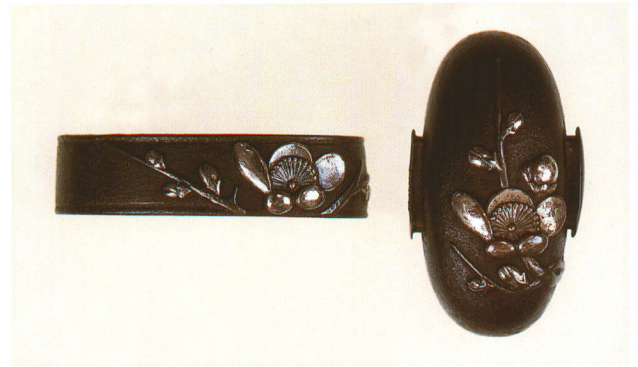




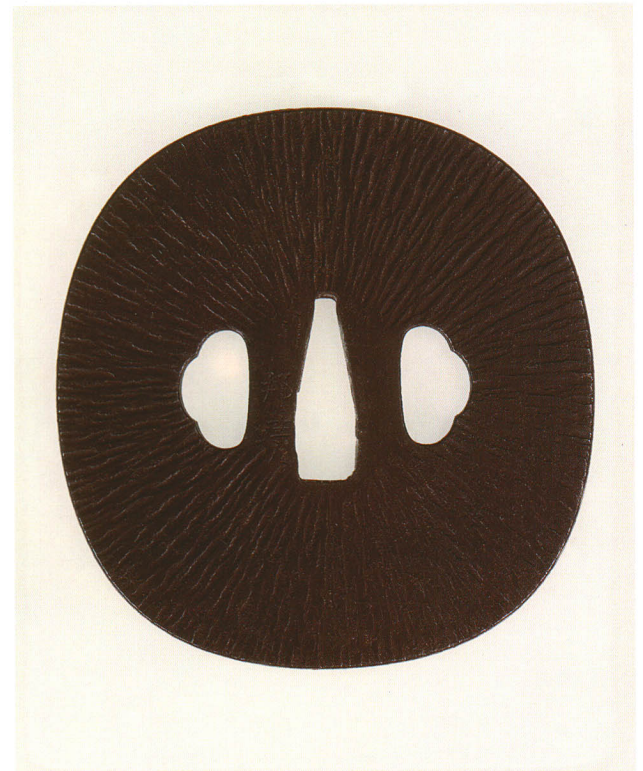
397 梅樹に笹図鐺・縁頭揃 銘 正阿弥 一光
丸形・赤銅覆輪・素銅地・肉彫赤銅銀色絵
江戸時代後期
厚さ4.2×縦77.0×横77.0mm



梅樹に笹図鐺・縁頭揃 銘 正阿弥 一光
素銅地
江戸時代後期
厚さ10.0×縦38.8×横23.0mm
厚さ9.8×縦37.0×横19.0mm



399 老竹・蝶図鐺 銘 信忠
丸形・打返し耳・鉄地・植目仕立・老竹赤銅
江戸時代後期
厚さ4.0×縦73.6×横69.4mm



400 真菰鍔鐺 銘 邦清
長丸形・角耳小肉・鉄地
江戸時代後期
厚さ3.9×縦86.0×横82.4mm