

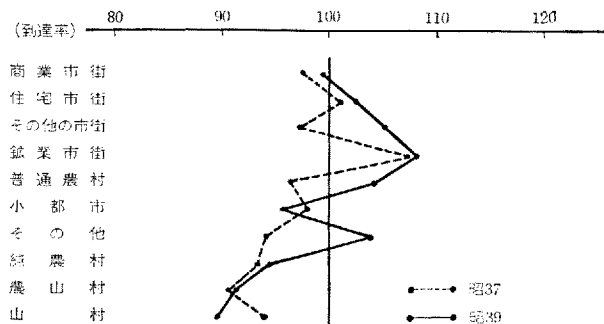
第38表 地域類型ごとの平均と到達率

	小学校5年								小学校6年							
	国語				算教				国語				算数			
	昭39 県平均	" 全国 平均	" 到達 率	昭37 到達率	昭39 県平均	" 全国 平均	" 到達 率	昭37 到達率	昭39 県平均	" 全国 平均	" 到達 率	昭37 到達率	昭39 県平均	" 全国 平均	" 到達 率	昭37 到達率
商業市街	65.0	65.3	99.5	97.4	52.0	51.6	100.8	96.6	67.5	66.4	101.7	93.4	43.2	40.0	108.0	91.0
住宅市街	65.5	64.0	102.3	101.3	48.0	48.8	98.4	100.7	63.0	65.3	96.5	97.1	35.2	37.6	93.6	100.7
その他の市街	64.8	61.6	105.2	97.3	51.6	46.0	112.2	97.1	63.9	62.7	101.9	98.8	37.6	36.0	104.4	103.9
鉱業市街	60.6	56.0	108.2	107.3	40.0	38.0	105.3	108.7	61.1	58.2	104.9	107.3	30.8	26.4	116.7	120.4
普通農村	58.4	56.0	104.3	96.2	45.6	42.8	106.5	91.3	59.5	58.0	102.6	89.5	37.6	34.4	109.3	95.6
小都市	57.5	60.2	95.5	97.9	40.4	45.2	89.4	96.2	61.9	61.9	100.0	99.9	37.2	35.2	105.7	108.5
都農山	59.9	57.6	103.9	94.2	45.2	43.2	104.3	92.4	59.7	58.7	101.7	88.9	39.9	33.6	117.9	85.7
その他山村	50.4	59.3	94.6	93.5	36.4	40.4	90.1	93.3	51.7	55.3	93.5	92.8	28.8	32.4	88.9	96.3
純農村	48.2	52.9	91.1	90.4	34.0	38.8	87.6	83.6	48.0	55.1	87.1	89.2	25.2	31.2	80.8	86.0
農山村	42.4	47.8	88.7	94.0	28.0	32.8	85.4	93.5	46.6	51.6	90.3	85.6	22.4	27.6	81.2	80.6

第38表は、小学校5年、6年について県の全国に対す到達率と、37年度における到達率を示したものであり、第3図は、5年の国語について到達率をプロフィールで表わしたものである。これによると、

- ① 平均点は、国語、算数とも市街地は市街地以外の地域に比較して一般に高く、山村が最も低い。
- ② 各地域の学力の伸びを昭和37年度と比較すると、普通農村地域、その他の地域の向上はめざましく、37年度には到達率が100未満であったのが、39年度にはいずれも100以上になっている。

第3図 5年国語到達率のプロフィール



注) 到達率 = $\frac{\text{県の平均点}}{\text{国の平均点}} \times 100$ により算出

- ③ 純農村、農山村、山村の地域が、いずれも到達率において100未満(80~95)であり、特に算数の学力が低いことは問題である。
 - ④ 地域間の学力のひらきは、全国より大きい。5年国語で最も高い地域と低い地域との格差は22.4、同様に算数では24.0、6年国語で20.9、算数で20.8となっている。
- c 学校間の学力のひらき
- 地域類型間にも相当の学力のひらきが認められたが、学校間には、さらに大きな学力のひらきが認められる。

次の第39表は、学校平均点の最高と最低を示したものであるが、これによると、