

学級編制種別学級数

			34年	35年	36年	37年	38年	39年	40年
中学校	単式	2,794	3,124	3,576	3,978	3,935	3,943	3,801	
	複式	16	16	13	11	8	5	3	
	単級	16	13	10	7	8	7	7	
	特殊	10	15	17	23	30	34	42	

5 高等学校生徒数

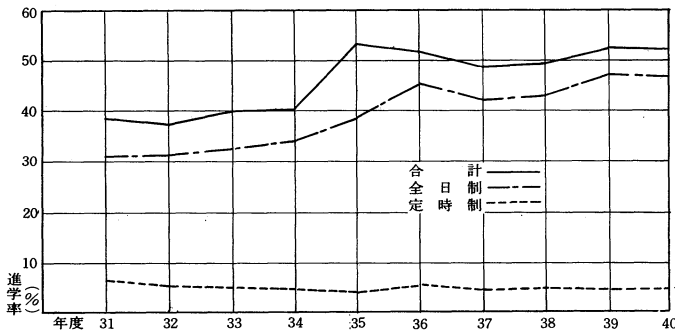
(1) 昭和40年度課程別、学科別生徒数

学科 課程別	普通			農業			工業			商業			水産			家庭			合計		
	男	女	計	男	女	計	男	女	計	男	女	計	男	女	計	男	女	計	男	女	計
全日制	18,592	27,656	46,248	6,010	447	6,457	11,017	110	11,127	5,668	4,923	10,591	721	721	1,442	5,608	5,608	11,216	42,008	38,744	80,752
専攻科				5		5							37	37					42		42
定時制	4年制(昼間)	160	82	242	1,820	9	1,829									1,474	1,474	2,948	1,980	1,565	3,545
	4年制(夜間)	1,583	965	2,548			1,424		1,424	488	333	821							3,495	1,298	4,793
	3年制(昼間)				25		25	32		32			23		23				80		80
	3年制(夜間)							51	31	82									51	31	82
	短産				30		30									54	54	108	30	54	84
計	1,743	1,047	2,790	1,875	9	1,884	1,507	31	1,538	488	333	821	23	23	1,528	1,528	3,056	5,636	2,948	8,584	
合計	20,335	28,703	49,038	7,890	456	8,346	12,524	141	12,665	6,156	5,256	11,412	781	781	7,136	7,136	14,272	47,686	41,692	89,378	
市町村立				96		96									552	552	1,104	96	552	648	
総計	20,335	28,703	49,038	7,986	456	8,442	12,524	141	12,665	6,156	5,256	11,412	781	781	7,688	7,688	15,376	47,782	42,244	90,026	
通信			2,055																		2,055

将来普通科と職業学科との生徒数の割合が4：6となることが要望されており今後の課題として残る。

(2) 県立高等学校進学率の推移

年度	中学校 卒業生数	全日制		定時制		合計	
		入学者数	進学率(%)	入学者数	進学率(%)	入学者数	進学率(%)
31	50,114	15,705	31.3	3,280	6.5	18,985	37.9
32	50,873	15,984	31.4	2,925	5.7	18,909	37.2
33	46,956	15,994	34.0	2,545	5.4	18,539	39.4
34	51,867	18,068	34.8	2,752	5.3	20,820	40.1
35	43,633	16,770	38.6	2,208	4.7	18,978	53.3
36	31,739	14,677	46.3	1,812	5.7	16,489	52.0
37	42,880	18,570	43.3	2,128	5.0	20,698	48.3
38	60,447	26,711	44.2	2,959	4.9	29,670	49.1
39	56,860	26,932	47.4	2,882	5.1	29,814	52.4
40	59,412	27,992	47.1	2,881	4.8	30,873	52.0



高校生徒急増期の38年度は入学者の数的増加のみならず進学率自体も著しく向上し、急増対策は大きな成果を得た。以降進学率は横這いの傾向にある。