

5 高等学校生徒数

(1) 昭和41年度課程別・学科別生徒数

課程別		学 科		普 通			農 業			工 業			商 業		
		男	女	計	男	女	計	男	女	計	男	女	計		
全 専	日 制 科	男	19,029	27,790	46,819	6,318	383	6,701	1,114	158	11,272	5,737	4,861	10,598	
		女													
定 時 制	4 年 制 (昼 間) 4 年 制 (夜 間) 別 科 (昼 間) 別 科 (夜 間) 計	男	189	133	322	1,997	18	2,015							
		女	1,612	1,130	2,742	25	25	1,494	29	1,494	517	322	839		
		計	1,801	1,263	3,064	2,022	18	2,040	1,597	74	1,597	517	322	839	
		合計	20,830	29,053	49,883	8,349	401	8,750	12,711	158	12,869	6,254	5,183	11,437	
合 市 町 村 立	計	20,830	29,053	49,883	8,443	401	8,844	12,711	158	12,869	6,254	5,183	11,437		
総 通 信	計	20,830	29,053	49,883	8,443	401	8,844	12,711	158	12,869	6,254	5,183	11,437		

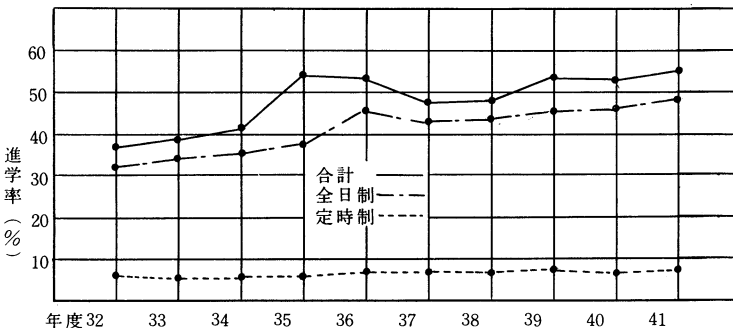
課程別		学 科		水 産			家 庭			合 計		
		男	女	計	男	女	計	男	女	計		
全 専	日 制 科	男	723		723		5,663	5,663	42,921	51	38,855	81,776
		女	42		42				51		51	
定 時 制	4 年 制 (昼 間) 4 年 制 (夜 間) 別 科 (昼 間) 別 科 (夜 間) 計	男				1,549	1,549	2,186		1,700	3,886	
		女						3,623		1,452	5,075	
		計	22		22			76		74	150	
		合計	22		22	1,549	1,549	5,959		3,152	9,111	
合 市 町 村 立	計	787		787	7,212	7,212	48,931	94	42,007	90,938		
総 通 信	計	787		787	7,759	7,759	49,025	1,060	42,554	91,579		

これによると本県の場合、大学科別構成比の全体的傾向は全国の傾向とはほぼ、同様であるが社会の要請を卒業後の状況によってみると、産業種別の全領域にわたっており、

まだ職業別にみても全職種にわたっている。これらの条件に加え、個人の能力、適性に応じた教育の機会を確保する必要もあり、なお学科の多様化をはかることが課題となる。

(2) 県立高等学校進学率の推移

年 度	中 学 校 卒 業 者 数	全 日 制		定 時 制		合 計	
		入 学 者 数	進 学 率 (%)	入 学 者 数	進 学 率 (%)	入 学 者 数	進 学 率 (%)
32	50,873	15,984	31.4	2,925	5.7	18,909	37.2
33	46,956	15,994	34.0	2,545	5.4	18,539	39.4
34	51,867	18,068	34.8	2,752	5.3	20,820	40.1
35	43,633	16,770	38.6	2,208	4.7	18,978	53.3
36	31,739	14,677	46.3	1,812	5.7	16,489	52.0
37	42,880	18,570	43.3	2,128	5.0	20,698	48.3
38	60,447	26,711	44.2	2,959	4.9	29,670	49.1
39	56,860	26,932	47.4	2,882	5.1	29,814	52.4
40	59,412	27,992	47.1	2,881	4.8	30,873	52.0
41	56,332	27,658	49.1	2,578	4.6	30,236	53.7



進学率の傾向は中学校卒業生数が前年度より著しく減った昭和36年度において、極めて高い上昇率を示したが、37年度に減少し、その後中学校卒業生の急増をみた38年度以降において、一様な伸びを示している。なお、全国水準とはかなり格差がある。