

## 5 高等学校生徒数

### (1) 昭和42年度課程別・学科別生徒数

課程別	学 科 男 女 別		普 通			農 業			工 業			商 業		
	男	女	計	男	女	計	男	女	計	男	女	計		
全 日 制	19,038	27,725	46,763	6,431	466	6,897	10,826	259	11,085	5,766	4,727	10,493		
定 時 制	4 年制 (昼間)	173	119	292	1,864	30								
	4 年制 (夜間)	1,510	1,169	2,679	49	49	1,527	27	1,527	449	317	766		
別 科 計	別 科 (昼間)						13	26	39					
	別 科 (夜間)						26	26	593					
合 計	1,683	1,288	2,971	1,913	30	49	1,567	26	1,593	449	317	766		
合 市 町 村 計 立	20,721	29,013	49,734	8,354	496	6,956	12,399	291	12,690	6,215	5,044	11,259		
総 通 計 信	20,721	29,013	49,734	8,438	496	7,040	12,399	291	12,690	6,215	5,044	11,259		

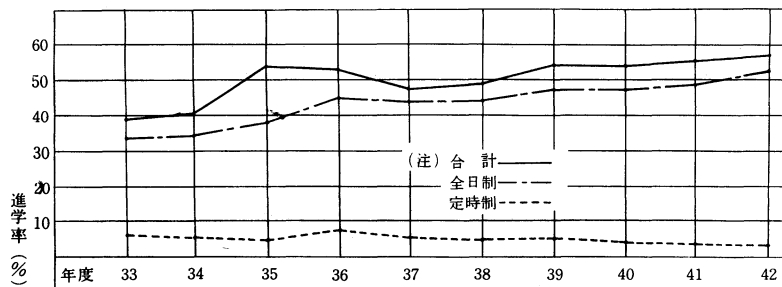
課程別	学 科 男 女 別		水 産			家 庭			合 計		
	男	女	計	男	女	計	男	女	計		
全 日 制	663		663			5,615	5,615	42,724	38,792	81,516	
定 時 制	4 年制 (昼間)					1,386	1,386	2,037	1,535	3,572	
	4 年制 (夜間)					340	340	3,486	1,486	4,972	
別 科 計	別 科 (昼間)	17	17					93	340	433	
	別 科 (夜間)	17	17			1,726	340	13	26	39	
合 市 町 村 計 立	720		720			7,341	5,955	48,409	42,185	90,594	
総 通 計 信	720		720			7,847	6,461	48,493	42,691	91,184	
								1,091	1,440	2,531	

これによると本県の場合、学科別構成比の全体的傾向は全国の傾向とほぼ、同様であるが卒業後の就職状況によると、産業別の全領域にわたり、また職業別にみても全職種

に及んでいる。今後個人的要請、社会的要請に応ずる科目の設定が課題となる。

### (2) 県立高等学校進学率の推移

年 度	中学校卒業生数	全 日 制		定 時 制		合 計	
		入 学 者 数	進 学 率 (%)	入 学 者 数	進 学 率 (%)	入 学 者 数	進 学 率 (%)
昭 33	46,956	15,994	34.0	2,545	5.4	18,539	39.4
34	51,867	18,068	34.8	2,752	5.3	20,820	40.1
35	43,633	16,770	38.6	2,208	4.7	18,978	53.3
36	31,739	14,677	46.3	1,812	5.7	16,489	52.0
37	42,880	18,570	43.3	2,128	5.0	20,698	48.3
38	60,447	26,711	44.2	2,959	4.9	29,670	49.1
39	56,860	26,932	47.4	2,882	5.1	29,814	52.4
40	59,412	27,992	47.1	2,881	4.8	30,873	52.0
41	56,332	27,658	49.1	2,578	4.6	30,236	53.7
42	51,336	26,656	51.9	2,143	4.2	28,799	56.1



全日制進学率の推移は中学校卒業生数が、著しく減った昭和36年度に、極めて高い上昇率を示したが、37年度に減少し、その後中学校卒業生の急増をみた38年度以降において、一様な伸びを示している。しかし、志願率も期待したほどは、向上しなかった。したがって、進学率も伸びず全国水準との格差は、縮まっていない。